

Lom v Chomutovicích

Lom v Chomutovicích je nedílnou součástí naší obce již po staletí stejně tak, jako tomu bylo třeba v Herinku nebo v Dobřejovicích. Většina starých budov v okolí, počínaje farou, kostelem a konče starými stodolami, je přirozeně postavena z „našeho“ lokálního kamene. Tento kámen umožňoval rozvoj obce a jako levný stavební materiál se těžil hned za vesnicí – žádná doprava; dnes bychom řekli minimální ekologická zátěž pro přírodu. Máme tedy štěstí, že u nás je lom stále v provozu (a jak to tak vypadá, ještě dlouho bude)? Na to není jednoznačná odpověď. Pojďme se tedy zaměřit na toto téma.

Co se vlastně v lomu těží? Jedná se o prvohorní břidličnatý rohovec (břidlice – sediment následně metamorfovaný před stovkami miliony let) s příměsí železa a manganu, a proto ta černá barva (někdy můžete vidět černé usazeniny i třeba doma ve vaně – mangan je z vody filtrován v úpravně vody pod obcí). Tato hornina postupně na vzduchu zvětrává působením vnějších vlivů, např. vody a mrazu, a nemá tudíž takovou kvalitu jako např. žula z nedaleké Zbraslavi. Na druhou stranu je levnější a s využitím novějších technologií např. ve stavebnictví nachází stále větší a větší využití. Také se nedá tento kámen použít např. do asfaltu do silnic. Nesmíme zapomenout, že většina lomů v okolí např. v Říčanech se postupně vytěžuje a uzavírá, čímž se ještě více dostává do popředí surovina z Chomutovic. A cena kamene roste...

Tento kámen se postupně drtí na menší frakce – to je ten typický hluk linoucí se z lomu na všechny strany. Lom přispívá každoročně do obecní „kasy“ cca 750 tis. Kč a je opatřen inflační doložkou na dobu trvání smlouvy (a to není rozhodně zanedbatelná částka v rozpočtu obce), a zaměstnává hned několik místních

obyvatel a lidí z okolí. Zásoby kamene v lomu, při zachování stávajícího tempa těžby, máme ještě na cca 10–15 let. A zde se na chvíli zastavíme. Co bude dál? Jsou dvě varianty: 1. varianta – zahroubení o 30 m oproti stávajícímu stavu na stávajícím půdorysu, což znamená cca 1 mil. m³ a dalších 10 let těžby, 2. varianta znamená podstatné rozšíření lomu směrem na východ k hlavní silnici 320. Což by prodloužilo životnost lomu o další desítky let. Dle mapových podkladů a předběžného geologického průzkumu jsou obě varianty možné a v nadcházejících cca 20–40 letech i reálné. Proč? Protože kámen, resp. lomů na kámen ve středních Čechách ubývá a nové lokality buď nejsou, nebo je téměř nemožné se zvláště chráněnými územími získat povolení k těžbě. Jinými slovy, pokud stát nařídí rozšíření těžby jako strategické suroviny např. pro stavebnictví, stavbu silnic a dálnic atd., není v silách obce tomu nijak zabránit! Jedná se totiž o takzvané neobnovitelné zdroje státu. Respektive stát potřebuje surovinu, naše obec se potřebuje rozvíjet a zlepšovat podmínky pro naše obyvatele.

Pokračování na str. 3

ÚVODNÍ SLOVO

Začínají prázdniny a léto a všichni se těšíme na dovolenou a odpočinek. Tento sloupek je standardně vyhrazen pro úvodní slovo starosty. Tentokrát jej netradičně píše, a to opravdu na poslední chvíli, místostarosta. Jak jistě víte dne 19. 6. 2024 byl na zasedání zastupitelstva odvolán Jaroslav Švehla z funkce starosty obce Popovičky. Proti odvolání byl pouze jeden zastupitel.

My zastupitelé budeme i nadále pokračovat v práci a plně se věnovat našemu programu a agendám nám svěřeným, tak jak je uvedeno ve strategickém rozvojovém plánu obce. K tomu jsme se jako zastupitelé zavázali. V některém z příštích časopisů si dopodrobna rozebereme jednotlivé body tohoto dokumentu.

Jedním z prvních kroků, je stabilizace financí obce a připravit několik administrativních kroků jako je objednávkový systém, archivace dokumentů a dokonalý přehled o agendě všech zastupitelů. Toto jsou nutné interní kroky (pro občana neviditelné), ale transparentnost a pořádek je jedním z hlavních bodů pro úspěšné fungování zastupitelstva.

Každopádně si užíjte sluníčka a pohody ať jedete do hor, k moři nebo jen prostě zůstanete doma, budete hrát ping pong a budete se starat o zahrádku a okopávat zeleninu.

*Alexander Tuháček
místostarosta*

27.3. byla u hmyzího hotelu k dispozici hromada štěpky, pro všechny zahrádkáře zdarma. Štěpku si vyrábíme sami z dracených větví, díky našemu novému štěpkovači. Štěpka bude pravidelně k dispozici na tomto místě během celé sezóny, dle toho, jak budeme ořezávat větve.

6.4. proběhl sběr nebezpečného odpadu, jako jsou olovené akumulátory, lednice, televizory, zářivky, staré léky, suché články, monočlánky, olejové filtry, oleje, odmašťovací přípravky, lepidla, kyseliny, nádoby od barev, rozpouštědla, vývojky a ustalovače, případně jiné. Domovní odpad můžete kdykoliv odvézt do sběrného dvora v Dobřejovicích.

9.4. jsme koupili novou sekačku na trávu Husqvarna, která nahradila sekačku Stiga z roku 2008, jež dosloužila. Nová má ekologičtější a ekonomičtější provoz.



11.4. jsme sázeli stromy se sazimestromy.cz na cestě na Ovčáry, kde obnovujeme původní třešňovku. Dále jsme dosazovali stromy na stezce do Herinku a další čtyři stromy. Celkem jsme vysadili 30 stromů. Opět děkujeme všem dobrovolníkům i náhodným cyklistům, kteří neváhali sesednout z kola a vzít rýč do ruky. Dále chceme poděkovat panu senátorovi Hrabovi, že si ve svém nabitém programu našel čas a sázel s námi.



13.4. proběhl jarní úklid obcí, kdy jsme kromě běžného hrabání listů zasadili 9 stromů - u bývalé školky a na stezce ke kompostu v Popovičkách.

Také jsme ošetřili a zamulčovali památnou lípu vysazenou ke 100. výročí republiky, Lidickou hrušeň a hmyzí hotel. Na dětském hřišti jsme shrabali celou hrací plochu a ostříhali jsme živý plot. Moc děkujeme maminkám a tatínkům, kteří dorazili i s dětmi a udělali si společnou brigádu na hřišti.



16.4. proběhlo ve všech obcích čištění ulic firmou Marius Pedersen.

16.4. jsme na základě projednání s odborem životního prostředí v Říčanech nechali ořezat rizikové stromy a větve podél potoka.

20.4. se konalo divadelní představení na zámku v Modleticích. Vystupoval zde amatérský soubor z Broumova. Jednalo se o svižnou a poněkud černou situační komedii „Lháři“, ve které jedna dobře míněná lež dvou laskavých policistů spustí obrovskou lavinu nedorozumění, neobyčejně komických a neotřelých situací, aby se nakonec ukázalo, že všechno bylo jinak.

25.4. se konalo veřejné zasedání zastupitelstva.

30.4. se u rybníka Ve Struhách konalo pálení čarodějnic, které bylo letos bohužel bez ohně. Vzhledem k nepříznivému počasí vydal Český hydrometeorologický ústav výstrahu před nebezpečím vzniku požárů na území Středočeského kraje. Nakonec hasiči spálili vatru o týden později, když už neplatila výstraha.

30.4. byla na dětském hřišti nainstalována kuchyňka.

23.5. bylo postupně opraveno 15 kanálů v Chomutovicích.

1.6. na Den dětí bylo slavnostně zprovozněno hřiště na stolní tenis. Sice nám počasí nepřálo, ale stůl jsme rozpinkali. Na OÚ jsou k dispozici páčky k zapůjčení.

1.6. probíhala oprava vstupní haly do kostela a oprava náhrobků.

3.6. po dvou týdnech byla předána stavba hráze podél potoka v Chomutovicích.

5.6. byly zprovozněny měřiče rychlosti na hlavní silnici.

7.6. v pátek a v sobotu se konaly volby do Evropského parlamentu.

7.6. se konala Noc kostelů 2024.

10.6. jsme uctili památku lidických obětí položením květin u Lidické hrušně v Chomutovicích.

15.6. se konal „Huntovický útok“, který pořádalo SDH Popovičky. Soutěžilo se v kategoriích dorost, mladší a starší žáci, přípravka.

19.6. postupně v obcích proběhlo pravidelné očkování psů.

19.6. se konalo veřejné zasedání zastupitelstva.



Sledujte aktuality na FB/obecpopovicky. Děkujeme všem 171 sledujícím za podporu!

Hospodaření obce

Mezi časté dotazy občanů patří, a je to oprávněný dotaz, hospodaření obce. Jak jistě víte, tak v minulém roce jsme si schválili mírně deficitní rozpočet pro tento rok cca 1,2 mil. Kč. Na základě předběžných výsledků po prvních 5 měsících, viz *Výkaz pro hodnocení plnění rozpočtu*, naše čísla vypadají více než dobře. Investiční výdaje (lampsy, silnice, chodníky, radary, modernizace ČOV atd.) se pohybují okolo 6 mil. Kč, a na dotacích jsme již nyní získali více jak 1,6 mil. Kč. Jinými slovy, příjmy i výdaje obce rostou, ale stále se pohybujeme okolo vyrovnaného rozpočtu pro tento rok. Snažíme se optimalizovat výdaje a běžný provoz obce, šetřit prostřednictvím transparentních výběrových řízení a rozumně investovat a rozvíjet obec. Máme vysokou finanční rezervu – jen na spořicí účtech je v tuto chvíli 26 mil. Kč. Připravujeme další rozsáhlé investice do rozvoje obce a máme rozběhnuté další dotační tituly ještě pro tento rok.

Petr Kvarda – předseda finančního výboru

Mosty a mostky v naší obci

Je krásné, že naší obcí protéká potok a zurčí voda, která přitahuje zvěř a ptáky a udržuje naši obec zelenou i v létě v období sucha, ale vše má i svou druhou stranu mince. Naše obec vlastní a spravuje jeden most na návsi v Chomutovicích, čtyři dřevěné mostky přes potok a jeden propustek u kompostu v Chomutovicích. Tři mostky již byly kompletně zrenovovány, natřeny a zpevněny, vyměněny polámané a shnilé části a dle doporučení projektanta mostaře upraveny, aby vyhovovaly předpisům.

Oprava střechy a renovace mostku na stezce směr Modletice je v plánu. Otázkou zůstává, co dělat s propustkem u kompostu v Chomutovicích. Levné řešení je dočasné řešení... a provizorní zábradlí je již také několik let pryč. Jednou z doporučených variant, kterou zvažujeme, je oprava pomocí zdi z gabionů. Toto řešení by odpovídalo i připravované renovaci kompostu. Otázkou zůstává cena za projekt i za celkovou opravu. Alternativní řešení by bylo velice podobné tomu, co jsme realizovali před pár týdny na potoce v Chomutovicích. Použití a vyskládat kameny z lomu do požadované výše a přidat zábradlí. Je to relativně levné a rychlé řešení.



Největší výzvou je však most na návsi v Chomutovicích naproti Kubrům, kde neexistuje snadné a levné řešení, ale je potřeba kompletní rekonstrukce a případně výstavba nového mostu. Původní záměr, aby opravu provedla KSUS nebo Povodí, se bohužel, a to i na základě právní analýzy, nepodařil. Most je ve vlastnictví obce a rekonstrukce bude plně hrazena z obecních zdrojů (případně z dotací). Životnost tohoto mostu se počítá v letech (dle vyjádření jak statika, tak i projektanta), pokud nepříjde povodeň a celou záležitost neurýchlí za nás, a to by byl opravdu problém! O dalších krocích vás budeme informovat. Toto není běh na krátkou trať – poohlédneme se po možných dotacích a uvidíme.

Alexander Tuháček

Opravy v kostele

Dne 1. června proběhla brigáda v kostele, kde jsme natřeli penetrací vstupní chodbu do kostela a posléze jsme zdi vymalovali na bílo. Na podzim přidáme závěsy, výzdobu a v adventu si společně přijijeme svařákem v krásném komorním prostředí. Na hřbitově u kostela jsme vapkou očistili několik náhrobků od nánosů mechu. Měli jsme připravený štěrka na opětovné usazení náhrobků, ale vzhledem k tomu, že přišlo a pracovali jsme pouze ve čtyřech, jsme náhrobky nakonec nezvedli. Každopádně budeme dál pokračovat v obnově hřbitova, abychom uctili památku předků, kteří zde spočinuli.

Lom v Chomutovicích

Pokračování ze str. 1

Všechny okolní stezky a cesty, oprava potoka v Chomutovicích před pár týdny, infrastruktura – voda, kanalizace a obytné domy mají logicky v základech místní kámen a kamennou drť. Zimní údržba obce je přímo závislá na posypovém materiálu z lomu. Ano, i pod naším novým ping-pongovým stolem na dětském hřišti je zdejší kamenná drť 0-32 ☺. Snadno si dovedete představit jen cenu za dopravu. To, co teď aktuálně řešíme v naší obci

v souvislosti s lomem, je revitalizace rybníka Ve Struhách (tento rybník existuje a bude existovat a jakákoliv tvrzení, že tento rybník oficiálně neexistuje, jsou zcela mylná). V nejbližší době proběhne konzultace na báňském úřadě, abychom mohli oficiálně zahájit práce na jeho obnově (jak je definováno v Rozvojovém plánu obce 2023–2028). A opět se můžeme ptát proč. Protože tento rybník je přímo v dobývacím prostoru lomu, a to včetně kusu lesa nad rybníkem částečně

v majetku obce. Věříme, že nám příslušné úřady a majitelé pozemků vyjdou vstříc a zahájíme tento rozsáhlý projekt, na jehož konci bude obnovený rybářský spolek obce Popovický. To není nereálné ani vzdálená budoucnost...

Věříme, že lom i s možnými nevýhodami je ve výsledku pro obec přínosem, a měli bychom podpořit tyto projekty nadregionálního významu.

Alexander Tuháček

Chtěli bychom poděkovat obyvatelům ulice Pod Skalkou (naši nejnovější obyvatelé se hrdě hlásí k příslušnosti k obci), kteří se finančně podíleli na opravách. Celkem se vybralo 7000 Kč, přispělo 6 rodin z této lokality. Z vybraných peněz jsme zaplatili materiál na vymalování a šterk pod náhrobky. Dále bychom chtěli poděkovat dobrovolníkům, kteří se podíleli a budou podílet na práci v kostele.

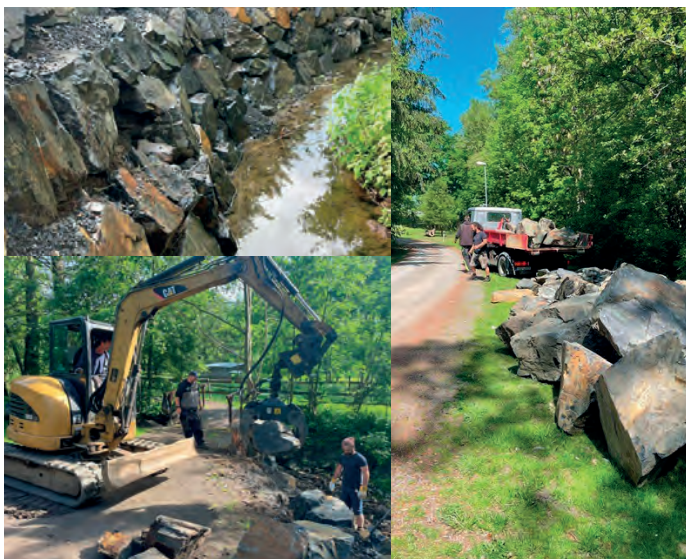
Alexander Tuháček



Oprava potoka v Chomutovicích

Začátkem června jsme dokončili opravu potoka v Chomutovicích naproti Čápům, který se poškodil při povodni v roce 2022. Opravili jsme celkem 57 m břehu po obou stranách potoka a dno s několika prahy pro zadržování vody a snížení eroze. Celou akci jsme koordinovali s Povodím Vltavy a odborem životního prostředí z Říčan. Největší výzvou bylo sehnat firmu a bagristu, který má zkušenosti z podobných projektů. Velké díky patří ženě... ano, firmu z Kamenice nakonec sehnala Kateřina Marouňková, zastupitelka z Nebřenic. Dalším v řadě, kdo hodně pomohl a jehož součinnost oceňujeme, je náš lom, kde jsme si mohli libovolně vybírat kameny dle potřeby. Zábradlí bude následovat společně s opravou silnice v nejbližších týdnech. Tak ať nám to vydrží mnoho let a mnoho povodní...

Alexander Tuháček



Oprava kanálů v Chomutovicích

Opravili jsme celkem 14, resp. 15 kanálů. Jednalo se o poměrně rozsáhlou opravu a oproti původně plánovaným 4–5 kanálům jsme nakonec nechali opravit celkem 14 kanálů firmou Sving z Modletic a jeden, ten nejsložitější kanál, včetně šachty do několikametrové hloubky, nechala opravit Energie AG Kolín, a to na vlastní náklady. Tyto kanály, dle dostupných informací, nebyly opravovány od r. 1999. Standardní doba mezi opravami je cca 10 let... 4–5 kanálů bylo již v totálně havarijním stavu a hrozilo jejich propadnutí, což se také odrazilo na ceně za tuto opravu. Celá tato oprava byla nakonec realizována v režimu havarijní opravy a se souhlasem Policie ČR.

Tato oprava má ještě jeden velice důležitý aspekt, a to je problém s dešťovou (balastní) vodou, která nám nekontrolovaně natéká do ČOV, čímž snižuje její účinnost a zvyšuje cenu za provoz ČOV. O tom jsme psali v minulém čísle. Působení vody, mrazu a těžké dopravy si holt vybírá svou daň. V opravách kanálů budeme, resp. musíme pokračovat na podzim, a tentokrát se zaměříme na Popovičky, a hlavně na silnici 319. Příští rok budeme pokračovat i na dalších místech. Je to mnohdy mravenčí a časově náročná práce, ale udělat se to prostě musí. Rádi uvítáme vaše podněty, jako tomu bylo i nyní.

Alexander Tuháček



Měřiče rychlosti

Nainstalovali jsme dlouho, dlouho očekávané měřiče rychlosti (radary) na hlavní silnici 320 v obou směrech. Umístění obou měřičů je kompromisem všech zainteresovaných úřadů, obce, Policie ČR a kraje, a hlavně technických možností zařízení pro odečty (tj. kamera a reakční doba pro načtení rychlosti a SPZ). Zařízení je vybaveno vzdáleným odečtem dat, který budeme pravidelně monitorovat a data budou dále zpracovávána pro interní i externí potřeby... Vše probíhá přes aplikaci pro mobilní telefony. Měřiče byly pořízeny z velké části z dotace od Středočeského kraje ve spolupráci se společností TIMIKA, 3K značka a hlavně Rozhlas Bartek z Valašského Meziříčí, jejichž nabídka vyhrála ve výběrovém řízení loni v září. Děkujeme.

Alexander Tuháček



Přeložka silnice 320 podél obce

Na základě dotazů zvědavých spoluobčanů je třeba reagovat a trpělivě vysvětlovat některé nepřesné, či přímo zavádějící informace. V územním plánu obce je zakreslena přeložka hlavní silnice 320 podél obce více na východ, tj. dále od stávajících obydlí v polích. Tato idea dává smysl a byla by pro občany jak Popoviček, tak Chomutovic ideálním řešením dopravní obslužnosti. O tom není pochyb. Malou vadou na kráse je skutečnost, že tato silnice vede přes nesčetné množství soukromých pozemků a cena za realizaci by byla astronomická a zcela mimo finanční možnosti obce (dotace asi nepřipadají v úvahu). Jak jsme se mohli přesvědčit v minulých měsících, tak pouze získat cca 25–80 m² pro potřeby vybudování vjezdové brány (vykoupit, či vyměnit za jiné obecní pozemky) na kraji Popoviček v ulici Pod Skalkou je téměř nadlidský výkon. Ano, můžete namítnout, že existuje zákon o převlastnění, ale i po konzultacích s odborem územního rozvoje v Říčanech je to v podstatě nerealizovatelné.

Alexander Tuháček

Kuchyňka na dětském hřišti

Pro naše nejmenší bylo na dětském hřišti realizováno avizované překvapení v podobě krásné dřevěné kuchyňky. Kuchyňka má troubu, vařič i dřez, spoustu úložného prostoru pro nádobíčko, které jsme dětem pořídili, a vše potřebné k vaření. Přejeme dětem, aby si kuchyňky užily a uvařily spoustu dobrých jídel. V protilehlém rohu hřiště je také zbrusu nová tabule na psaní a kreslení a spousta barevných kříd, které se budeme snažit pravidelně doplňovat.

Helena Dražanová



Hřiště na stolní tenis

A aby to nebylo líto větším dětem, popř. jejich rodičům, zakoupili jsme a instalovali vedle workoutového hřiště venkovní stůl na stolní tenis zn. Cornilleau 510 Outdoor (garantovaná životnost je 10 let). Celkové rozměry hřiště jsou 9 x 6 m ze zámkové dlažby s barevným okrajem pro vyšší bezpečnost hráčů. Pálky a míčky si také můžete zapůjčit na OÚ – dle interních pravidel obce. Takže sportu zdar, hodně zábavy při hře a pro připomenutí uvádíme stručná pravidla hry.

A ještě jedna malá prosba směrem k rodičům: dbejte prosím na čistotu a pořádek a uklízejte po svých ratolestech nádobí

a hračky. Není přece normální, abychom vytahovali odrážedla z potoka a lopatky hledali ve křoví.

STRUČNÁ PRAVIDLA HRY STOLNÍ TENIS

1. Stolní tenis je hra pro dva nebo čtyři hráče (dvě dvojice), kteří hrají proti sobě. Pálka může mít libovolnou velikost, tvar a váhu, ale musí být plochá a neohebná. Míček je dutý a má průměr 40 mm. Základním pravidlem je dostat míček na soupeřovu polovinu výhradně použitím pátky.
2. Hra začíná podáním zahajujícího hráče, kterého určí na začátku hry los. Podává se z otevřené dlaně tak, aby soupeř míček po dobu podání viděl, tzn. nesmí být zakrytý rukou nebo jinou částí těla podávajícího. Nadhazuje se nad úroveň hracího stolu a míček musí být nadhozen alespoň do výšky 16 cm nad desku stolu. Míček se musí při podání nejprve odrazit od poloviny stolu podávajícího, poté přeskočit sítku a odrazit se od soupeřovy poloviny stolu. Pokud se při podání míček dotkne sítky, podání se opakuje. Hráči se na podání střídají vždy po dvou odehraných míčcích (bodech), a to až do stavu 10:10. Poté se střídají vždy po jednom podání.
3. Míček může být odehrán jakoukoliv částí pátky nebo rukou, která ji drží (až do výše zápěstí), již bez dotyku vlastní poloviny a musí se odrazit od soupeřovy poloviny stolu. Při hře se míček může dotknout sítky. Pokud je odehrán daleko bokem od stolu, nemusí na soupeřovu polovinu letět přímo nad sítkou, ale vždy musí vystoupat do výšky alespoň 16 cm nad desku stolu.
4. Bod získáváte v případě, že protihráč neodehrál míček tak, jak měl, tj. netrefil míček, míček se dotkl jeho části stolu více než jednou, protihráč odehrál míček tak, že se nejprve odrazil od jeho strany stolu nebo se stolu nedotkl vůbec. Protihráč se také nesmí dotknout hracího stolu žádnou částí těla, kromě ruky, ve které drží pátku. Když se tak stane, získáváte bod vy.
5. Jedna hra se skládá z lichého počtu sad, na jejichž počtu se hráči před hrou domluví. Nejčastěji to bývá 3 až 5 sad. Jedna sada se skládá z několika setů a končí ve chvíli, kdy jeden z hráčů získal 11 bodů. Pokud dosáhnete skóre 10:10, hraje se do té doby, než vítěz dosáhne rozdílu 2 bodů. Je tak možné, že konečné skóre bude např. 13:15 nebo 19:17 atd. Hráči si na začátku každé sady vymění strany a také se střídají při zahajovacím podání každé sady.
6. V případě čtyřhry se musí podávat do kříže (míček se musí dotknout pravé čtvrtiny podávajícího a pak pravé čtvrtiny přijímajícího), spoluhráči se poté v odpalování míčku pravidelně střídají.

Helena Dražanová



Noc kostelů 2024

Na letošní Noci kostelů se podílelo celkem 1854 kostelů a modliteben, z toho 160 v Praze. Návštěvníci měli příležitost objevovat nová místa, prohlédnout si zblízka neznámé předměty, vidět překrásné sakrální umění, setkat se se zajímavými lidmi, vidět, co běžně není možné... Několik tisíc dobrovolníků bylo na místě připraveno, aby prezentovali své kostely, a tak to bylo i u nás.

V našem kostele sv. Bartoloměje kromě prohlídky a zvonění na zvon proběhl varhanní koncert v podání varhaníka Martina Laseviče. Zahrál několik skladeb z období baroka. Když se trochu setmělo, zapálily se v kostele svíčky, hosté se ztišili, s doprovodem kláves si společně zpívali zpěvy Taizé.

Dále zde byla k vidění výstava perníků od mistryně perníkářky Moniky Ečerové,



Na faře jsme s dětmi vyrobili spoustu náramků, lapačů snů a veselých postavíček. Uvnitř fary byla znovu nainstalována výstava fotografií „Popovičky v detailu“ a výstava ornátů z našeho kostela. Návštěvníci si mohli opět prohlédnout faru od půdy až po sklep. Na dvoře jsme opékali buřtíky a maršmelouny. Kdo neměl hlad, mohl si prohlédnout putovní výstavu „Hrdinové 2. sv. války“, kterou připravil Václav Škorpil. V kontextu událostí zde byl i od-



kerou nadále můžete zhlédnout při pravidelných bohoslužbách. Především jste mohli obdivovat kroniku Popoviček, kde byly perníkově zaznamenány hlavní symboly naší obce, jako je znak obce, kostel, lípy, obyvatelé či pejskové...

A kdo náš kostel neznal, měl možnost si přečíst hlavní historické události na nových infotabulích, které instaloval Martin Paták.



kaz na naši Lidickou hrušeň, kterou jsme vloni sázeli v Chomutovicích u rybníka společně s obyvateli Lidic.

Nakonec jsme otestovali první várku Popovičského kozlíčka, degustace proběhla na výbornou, určitě bychom v této tradici měli pokračovat.

Ještě jednou velké díky všem, kteří se na akci podíleli, a těm, kteří dorazili.



ORNÁTY

Ornát je svrchní liturgické mešní roucho užívané kněžími v římskokatolické církvi (ale také v anglikánské a v některých luteránských církvích). Celebrant si jej obléká jako svrchní roucho na albu. Ornáty jsou v liturgických barvách, např.:

Bílý ornát se používá při příležitosti různých svátků a slavností.

Zelený ornát se používá v liturgickém mezidobí.

Fialový ornát se používá v době postní a adventní.

Černý ornát se používá při pohřbech a na svátek všech věrných zemřelých.

Slavnostní ornát může být též zlatý. Růžový ornát se používá na 3. neděli adventní a 4. neděli postní.

V Popovičkách máme dochované barokní ornáty, jejichž vrcholnou fází je tzv. „římský ornát“, lidově nazývaný „basička“ nebo „housličky“. Přední část měla vystřiženou látku, aby byl prostor na sepnutí rukou, aniž by došlo k ohnutí látky. Dorzální (zadní) stranu zdobil kříž, který býval vyšit na celou výšku i šířku ornátu.



Žijí tady s námi resp. žijí u nás

Jestliže v minulém čísle jsme psali o zvířátkách v našem okolí nyní se zaměříme přímo na zvířátka, které žijí přímo u nás, a ne vždy to může být návštěvník vítaný.

Začneme našimi oblíbenými a pravidelnými návštěvníky našich zahrad.

Veverka obecná je častým návštěvníkem našich zahrad. Na jaře vyvádí mláďata, která pravidelně přenáší mezi několika hnízdy. A to je nejlepší čas na pozorování. Stačí dát na římsu u okna pár semínek a oříšků a máte o zábavu postaráno. Je s podivem, že našim českým veverkám chutnají semínka cedru původem z Libanonu.

Ježci. U nás není problém každou noc pozorovat ježky jak na zahradě, tak i na silnici, kde jim bohužel hrozí smrtelné nebezpečí. V Čechách se vyskytují dva druhy ježků – ježek východní a ježek západní. Je to takový ježčí střet kultur... Na podzim je dobré ježkům trochu přilepšit a nasypat jim kočičí granule. Ježek je taková zahradní policie. Ohromně užitečný všežravec. Pokud máte chuť, stačí si podle googlu postavit ježčí domeček, a pomoci mu snáze přezimovat.

Včely. Včely jsou jedním v nejdůležitějších živočichů na planetě. Ne nadarmo napsal Albert Einstein, že bez včel lidstvo přežije pouze 2 roky! Děkuji obyvatelům naší obce, kteří chovají včely na svých zahradách. Je to mravenčí práce s nejistým výsledkem. Mírné zimy, nemoci, sucho a stále pomalá obnova přírody – jako jsou

meze a květinové louky kladou na naše včely a jejich chovatele obrovské nároky. Děkujeme.

Holuby a hrdličky. Poslední dobou se do našich zahrad vrací Holub hřivnáč a postupně vytlačuje nepůvodní hrdličku zahradní. Je to největší druh volně žijícího holuba ve střední Evropě. Hřivnáč hnízdí v blízkosti našich obydlí a lidí se moc nebojí. Často si vykračuje po trávníku či sedí na keři kousek od hracíků si dětí. Hřivnače poznáte snadno podle bílé ozdoby na krku. A ještě jedna zajímavost: jeho rychlost letu dosahuje 70Km/h. Takže porušuje maximální povolenou rychlost v obci a dostane pokutu!

Obojživelníci. Obojživelníci všeho druhu jsou vítanými návštěvníky našich zahrad. Každý kdo má jen trochu místa na zahradě měl by přemýšlet o malém bazénku s pár vodními rostlinami. Není nic krásnějšího, když vám nad vodou poletuje obrovská vážka a z vody na vás kouká skokan zelený.

A teď se podívejme na ty méně oblíbené ba přímo nenáviděné vetřelce, ale prosím je to příroda a i oni sem patří:

Kuny. Kuna skalní (někdy také nazývaná kuna domácí) je přímo pohroma pro naše auta a půdy. Každý má svůj recept jak se kuny zbavit, ale všichni se shodnou, že to je skoro nemožné. Zaručeně pomáhá sloní nebo tygří trus, elektronické rušiče či kočka zavřená na půdě na 3 dny. Problém: kuna, tato velice inteligentní šelma to prostě nechce a nechce pochopit. Past resp.

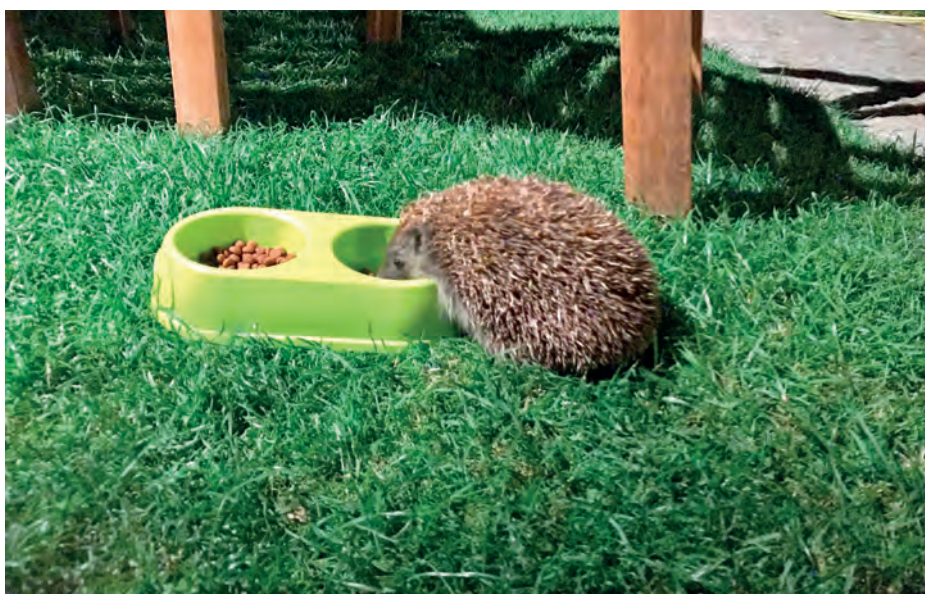


skopec na kunu se dá sehnat na internetu již 1 200,- Kč. Takže trpělivost milí občane. Trpělivost přináší růže.

Slimáci a jeho příbuzný plzák španělský. Už jak sám název napovídá tento oranžový vetřelec je nepůvodní druh našich zahrad, který přicestoval asi před 30 lety do naší kotliny s ovocem a zeleninou. Je to hotová pohroma, ale i to má své řešení – miluje pivo. Stačí dát do misky trochu piva a do rána je plná. Plzák totiž urazí až 3 metry za hodinu.

V příštím čísle se podíváme na ptáky našich zahrad.

Alexander Tuháček





BC. PETR ŠEBEK, VEDOUcí SEKTORU LOMY, EUROVIA KAMENOLOMY, A. S.

Co vás motivovalo pracovat v tomto oboru? Byla to vašeň k mineralogii?

Původem jsem ze severních Čech, narodil jsem se ve městě s názvem Lom u Mostu, v jehož okolí byla prováděna povrchová i hlubinná těžba uhlí. Většina příbuzných byla povoláním horník, takže studium na SPŠ hornické v Duchcově s pokračováním na VŠB TU v Ostravě pro mě bylo jasnou volbou. Vzhledem k postupnému útlumu těžby uhlí jsem však musel hledat jinou perspektivu, a nastoupil jsem tedy do zaměstnání u společnosti, která těžila a zpracovávala stavební kámen a písek. Jsem z Lomu, a tak dělám v lomu 😊.

Jaká jsou specifika v tomto oboru?

Asi největším specifikem je nutnost vzdělání v hornickém oboru, které je podmínkou k získání nutných odborných osvědčení vydaných báňskou správou.

Co vlastně znamená pozice vedoucího sektoru lomy očima laického čtenáře?

Osobně bych svou pozici popsal spíše tak, že jsem odpovědný za to, aby všechny lomy a pískovny ve svěřené oblasti (sektoru) fungovaly výrobně, ekonomicky i obchodně, tak i za to, aby jejich provoz probíhal bezpečně a v souladu s platnou legislativou i našimi vnitropodnikovými pravidly. Nedílnou součástí mé profese je také plánování udržitelnosti těžebních činností v tomto sektoru... plánováním investic do modernizací a vylepšení stávajících provozů nebo spolupodílení se na vyhledávání nových lokalit, ve kterých by mohla být těžba kameniva realizována v budoucnu.

Pracujete pro společnost EUROVIA Kamenolomy, a. s., která má pobočku u nás v Chomutovicích. Můžete náš lom stručně popsat?

Na lomu Chomutovice je těženou surovinou rohovec břidličný. Lom samotný je z báňského pohledu klasickým jámovým lomem, zahloubeným pod úroveň okolního terénu, což v těchto případech znamená, že je nutné nějakým způsobem při těžbě zohledňovat výskyt důlní vody hromadící se v nejnižší části lomu a řešit úroveň její hladiny tak, aby neohrožovala bezpečnost práce ani bezpečnost našich pracovníků, ale zároveň aby tímto řešením nebylo negativně ovlivňováno životní prostředí v okolí lomu.

K čemu se vytěžený kámen používá?

Vytěžený kámen se využívá ve všech oblastech stavebnictví. To znamená jak při stavbě silnic a dálnic, železničních či tramvajových tratí, tak i při stavbách nejrůznějších logistických center, montážních a obchodních hal, parkovacích ploch, bytových či rodinných domů, ale i při terénních úpravách, stabilizacích svahů či zpevňování povrchů polních a lesních cest.

Jaké další druhy kamene těžíte v jiných lokalitách?

Na jiných lokalitách těžíme zejména čediče, znělce, melafyry, křemité porfyry, migmatické ruly, diabas, spilit nebo droby. Kromě kameniva pak na několika provozovnách těžíme i písek.

V porovnání s ostatními lomy, jakou má zdejší lom velikost a kolik kamene zde lze ještě vytěžit?

Kamenolom Chomutovice je s roční těžbou kolem 200.000 tun a rozlohou cca 14 ha v porovnání s našimi ostatními lomy spíše lomem menším. Zásoby uložené v rámci aktuálně povoleného plošného rozsahu lomu jsou vypočítány zhruba na 6.190.000 tun, ale k jejich úplnému vydobytí bude ještě nutné v následujících letech příslušná povolení aktualizovat. Kvalitativní parametry zdejšího ložiska jsou vhodné pouze pro výrobu šterků a šterkodrtí, což proti jiným lomům přináší výhodu při zpracování kameniva v podobě možnosti mít jednoduchou a poměrně malou technologickou linku.

Plánujete v budoucnu jeho rozšíření?

Obecně lze říct, že v České republice, vzhledem k ubývajícím množství zásob stavebního kamene v aktuálně těžených lomech a poměrně složitému legislativnímu procesu vedoucímu k úspěšnému otevření těžby na nějakém novém ložisku, je nutné snažit se o co největší využití zásob právě v těch ložiscích, kde těžba již probíhá. Pokračováním dobývání nerostů v územích, kde již tato činnost probíhá, pak dochází zpravidla i k menším negativním vlivům na jejich okolí.

Moderní technologie drcení a třídění nám při výrobě kameniva dává větší možnosti ve zpracování i kvalitativně horšího kameniva, než se kterým jsme uměli pracovat dřív. Zároveň došlo i k modernizaci průzkumných metod a způsobů ve vyhledávání a ověřování zásob kamene, což lze využít jak v ložiscích stávajících, tak v nových. Do všech těchto oblastí tedy investujeme nemalé finanční prostředky, abychom v našich lomech nerostné bohatství naší země využili co nejlépe, což nám, jakožto těžářům, přímo ukládá i platná báňská legislativa.

Lom určitě mění ráz krajiny. Jak probíhá obnova na vytěžených místech?

Rekultivace a sanace pozemků a prostorů zasažených těžbou probíhá vždy podle schválených plánů, které vznikají zpravidla již před začátkem vlastní těžby a jsou součástí povolení

procesů k ní. Během roků, kdy těžba probíhá, je pravidelně tvořena předpokládaná finanční rezerva, kterou není možné použít na nic jiného než na rekultivaci a sanaci těžbou zasažených pozemků. Způsob rekultivace je vždy projednáván s příslušnými orgány státní správy, majiteli pozemků i obcemi, v jejichž katastru budou rekultivace probíhat.

V minulosti šlo především o rekultivace lesnické nebo zemědělské. Protože však těžba ložisek nerostných surovin probíhá v dlouhém časovém období, začne vždy příroda s rekultivací vlastně sama a dochází ke spontánnímu vytvoření unikátních a vzácných společenstev rostlin a živočichů, které je třeba také chránit, takže se alespoň část rekultivovaných území ponechává takzvané přirozené sukcesí. Nyní je vzhledem k probíhajícímu klimatickým změnám snaha na rekultivovaných územích zadržovat nějakým způsobem vodu, ať už tvorbou mokřadů, tůní či jezer částečným nebo úplným zatopením lomů.

Řešíte i ochranu hmyzu a zvěře, která žije v bezprostřední blízkosti lomu?

Ano, jejich výskyt samozřejmě řešíme. Pokud je to nutné, provádíme transfery chráněných živočichů do nově vytvořených přírodních prostor. Z našeho pohledu není ani tak problém provést nějaký jejich přesun před začátkem těžby, jako spíše řešit to, že díky lomu teprve vzniká ideální životní prostředí pro tyto živočichy, které prostě jinde není, a nejsou výjimkou lomy, kde udržujeme třeba kaluže pro mloky opatřené sítkem na jejich odtoku, aby mloka neodnesl proud při přívalem dešti někam do blízkého potoka. Lom je také ideálním útočištěm pro jeleny, srnky, daňky nebo muflony, kteří zejména v lovecké sezoně poslušně ve stádech stojí podél těžebních stěn ukrytí před myslivci... V poslední době jsme také na vhodných místech našich lomů sami instalovali úly pro včelstva.

Dáváte příležitost práce i občanům z okolí?

Ano. V každém našem provozu pracují lidé z blízkého okolí. Vzhledem k nutnosti znalostí v hornickém oboru nebo třeba strojnických či svářečských průkazů není úplně jednoduché najít vhodné kandidáty, ale v mnoha případech přijímáme zaměstnance i s tím, že potřebné vzdělání jim na naše náklady zajistíme.

Podílíte se na financování rozvoje okolí v rámci udržování dobrých vztahů?

Samozřejmě, přímo i nepřímo. Chceme být dobrými sousedy a regionu, kde působíme, pomáhat.

Na závěr, máte nějakou zajímavou historku, která se váže k našemu lomu?

Za léta mého působení zde by se historek našlo mnoho. Občas jsou žádosti na různá natáčení v našem lomu od reklam po klipy různých zpěváků. Dostal jsem i nabídky být součástí natáčení a stát se na chvíli hercem. Zjistil jsem, že herec ze mě nebude, a rád zůstanu tam, kde jsem.

HŘIŠTĚ PGA NATIONAL CZECH REPUBLIC OAKS PRAGUE BUDE HOSTIT TURNAJ DP WORLD TOUR: D+D REAL CZECH MASTERS 2024

Prestížní turnaj D+D REAL Czech Masters 2024, který je součástí série DP World Tour, se letos v srpnu 2024 odehraje ve zcela novém dějišti – na hřišti PGA National Czech Republic Oaks Prague.

Turnaj se uskuteční ve dnech 15.–18. 8. 2024, přijede 156 hráčů včetně českých golfistů. Nejslavnějšími hvězdami turnaje jsou vítěz majoru PGA Championship Američan Jason Dufner, dále bývalá světová jednička a několikanásobný vítěz Ryder Cupu Angličan Luke Donald a také vítěz The Open Ital Francesco Molinari. Turnaj začíná ve čtvrtek 15. 8. ráno a vyvrcholí vyhlášením výsledků v neděli 18. 8. po 17. hodině.

PROGRAM PRO VEŘEJNOST

Čtvrtek 15. 8. 1. kolo
Pátek 16. 8. 2. kolo a cut
Sobota 17. 8. 3. kolo
Neděle 18. 8. finálové 4. kolo,
vyhlášení vítěze po 17. hodině

Součástí 4 turnajových dnů je bohatý doprovodný program pro diváky.

V pátek a v sobotu to budou autogramiády, speciální golfové exhibice a setkání s hráči.

Všechny dny se budou konat v „turnajové vesničce“ e-sportové soutěže s Dynamem Eclot, jedním z nejlepších českých e-sport týmů, a za účasti známých influencerů.

V sobotu 17. 8. vystoupí po 17. hodině

PGA National
CZECH REPUBLIC

OAKS
PRAGUE



v „turnajové vesničce“ uvnitř areálu skupina Monkey Business.

Po celé čtyři dny se můžete zúčastnit golfové soutěže s Raiffeisenbank o 100.000 Kč.

S takto velkým turnajem, který bude Oaks Prague poprvé hostit, souvisí i drobné úpravy a omezení. Příprava turnaje začne postupně již od 22. 7. 2024, kdy se budou v rámci prostor golfového hřiště, v prostoru před zámečkem (kde vznikne turnajová „vesnička“) a rezidenční části Oaks Prague připravovat plochy pro umístění televizních štábů, tribuny a zázemí nejen pro hráče, ale také pro širokou veřejnost.

Pořadatelé počítají s návštěvností přes 10.000 lidí v průběhu celého turnaje.

Omezení při samotném turnaji se nejvíce dotknou místních obyvatel Nebřenic, kdy bude provedena dočasná úprava dopravy a některé části obce budou neprůjezdné nebo jednosměrné. Tato omezení budou ve dnech 12. 8. – 20. 8. 2024. V ostatní dny zde bude zvýšený pohyb techniky, která bude zajišťovat realizaci úprav v rámci golfového areálu.

Na turnaj je vstup možný pouze s platnou vstupenkou, kterou lze zakoupit v sítích Ticketportal.

Vstup zdarma pro všechny členy České golfové federace, kteří splní podmínky v podobě užívání aplikací Czech Masters a ČGF (bude upřesněno), po předložení platební karty Raiffeisenbank, nebo karty GOPASS, a dále pro děti do 140 cm, seniory od 65 let a majitele průkazů ZTP.

- Parkování je zdarma na oficiálně označené vyhrazené ploše.
- Pořadatelem turnaje je promotérská společnost Relmost a.s.
- PGA National Czech Republic Oaks Prague
- Hřiště PGA National Czech Republic Oaks Prague bylo v posledních čtyřech letech v soutěži World Golf Awards vy-



hlášeno nejlepším golfovým hřištěm České republiky a od svého otevření v roce 2020 se tak stalo jedním z nejprestižnějších hřišť v Evropě.

PGA National Czech Republic Oaks Prague překonává všechny ostatní kluby v regionu. Je součástí Oaks Prague, moderní prémiové rezidenční lokality o rozloze 140 hektarů zasazené do nádherného venkovského prostředí jihovýchodně od Prahy. Hřiště navrhl známý architekt Kyle Phillips. Ten má na kontě návrhy hřišť na všech kontinentech, včetně čtyř ze 100 nejlepších na světě. Hřiště je navrženo s ohledem na nejnovější trendy v oblasti ekologicky udržitelného golfového designu. Kompletní 18jamkové golfové hřiště o délce 6 960 metrů, jediné s licencií PGA National v České republice, bylo otevřeno v létě 2020.

REZIDENČNÍ PROJEKT OAKS PRAGUE

Oaks Prague představuje nový koncept s prémiovým rezidenčním bydlením v České republice. Vyznačuje se sofistikovaným stylem, luxusním provedením a moderní architekturou. Bydlení je zařízené tak, aby poskytovalo nejlepší podmínky pro život v malebné přírodě daleko od ruchu velkoměsta. Jednotlivcům i rodinám nabízí různé možnosti outdoorového životního stylu. Více informací o Oaks Prague naleznete na stránkách www.oaksprague.cz

V průběhu turnaje bude pro návštěvníky otevřeno prodejní centrum, kde si zájemci mohou domluvit prohlídku již dokončených bytů a získat bližší informace o rezidenčním projektu Oaks Prague.





prap. Hana Klimešová

inspektor, DI PVJ, Policie ČR

Paní praporčice, ještě jednou děkuji, že jste pro nás připravila přednášku o bezpečnosti silničního provozu. Napadá mě, oslovil jsem vás správně?

Dobrý den, já děkuji za pozvání. Oslovení praporčice je správně, hodnostní oslovení policistů/policistek se skloňuje na mužské a ženské rody. Někteří, např. i já, používají obě varianty, takže se vám do telefonu předstávím jako praporčík Klimešová.

Jak jste se dostala k práci policistky, byl to už dětský sen?

Dětský sen to nebyl, jako malá jsem chtěla být kadeřnicí, nebo kosmetičkou. Nakonec jsem vystudovala střední rodinnou školu s maturitou se zaměřením na ekonomiku.

Jelikož jsem v mládí měla ráda uniformy, práce policisty mě velmi lákala, protože na letušku jsem si netroufla :-D

A tak když se naskytlá příležitost se přihlásit o práci policistky, zkusila jsem to a ono to vyšlo.

Jaké vzdělání je ideální pro vaši práci?

Pro nástup k Policii ČR není pevně dané, jakou školu jste vystudovali. Musí být nejlépe SŠ zakončená maturitní zkouškou a je jedno, jestli to byla SŠ s nástavbou (třeba kuchař/číšník, zedník, elektrikář, nebo student gymnázia). Nyní se mohou o práci u Policie ČR ucházet i studenti SŠ bez maturity, kdy je vhodné si v určitém časovém období maturitu dodělat, aby mohli kariérně růst.

Kolik let u PČR pracujete, jakými odděleními jste prošla?

U Policie ČR sloužím 17,5 roku, kdy jsem nastupovala na obvodní oddělení Jílova u Prahy, které spadá pod Krajské ředitel-

ství Policie Středočeského kraje, územní odbor Praha venkov – JIH, a následně, v době studia na základní odborné přípravě, kterou musí každý nováček u Policie projít, jsem si požádala o přeložení na dopravní inspektorát stejného krajského ředitelství, kde působím dodnes.

Proč nakonec právě dopravní?

Vyzkoušela jsem si práci policisty na obvodním oddělení, a i přesto jsem stále cítila, že to není to „pravé ořechové“, a vždy jsem k té dopravě měla blíž, proto jsem písemně požádala ředitele krajského ředitelství o převelení na dopravní inspektorát, kdy mi bylo vyhověno.

Nyní působím na dopravním inspektorátu v Mnichovicích, kde mj. vykonávám i preventivní činnost pro MŠ a ZŠ v našem územním obvodu a seznamuji děti s bezpečností na pozemních komunikacích.

Vím, že jste řešila i dopravní nehody. Jak jste se vyrovnávala se situací např. vážné dopravní nehody s těžkými zraněními? Lze to vůbec?

Člověk na tuto práci buď je, anebo není připravený a vše zjistí, až když se do dané situace osobně dostane. Bála jsem se, že to nebudu psychicky zvládat, zraněné lidi, opilé nebo agresivní řidiče. Musíme být profesionálové, ale také hlavně lidé, kdy si musíme uvědomit, že se to může stát komukoli z nás a našim blízkým. V této práci je potřeba být empatický a zároveň si to tolik nepřipouštět a nemyslet na dané věci po odchodu domů, brát to s nadhledem a rozvahou. Před nástupem k Policii ČR je samozřejmě i psychologické vyšetření a mohu říct, že mě psycholožka „rozebrala“ opravdu detailně. Věřím, že odhalí, zda daný uchazeč tuto práci ustojí.

Jaké jsou nejčastější příčiny těchto nehod?

Nejčastějšími příčinami dopravních nehod jsou nevěnování se řízení vozidla, nesledování situace v provozu a nepřizpůsobení rychlosti.

Jak se postupuje při vyšetřování dopravní nehody, když není na místě zřejmé, kdo je viníkem?

Pokud při zjišťování příčin dopravní nehody není ani po vytěžení účastníků – řidičů, svědků – zřejmé, kdo je viníkem dopravní nehody, dopravní nehodu policisté zaevidují, zajistí veškeré důkazní materiály, provedou prvotní a neodkladné úkony, což je hlavně fotodokumentace dopravní nehody, nyní již máme i techniku, která nám přesně zaměří postavení vozidel, nebo dalších stop, k tomu využíváme tzv. totální stanice, nebo drony, které udělají i snímek z místa a přesné postavení stop. Poté se provádí šetření k dané nehodě, případně znalecké posudky a následně je věc dopravní nehody po ukončeném šetření oznámena místně příslušnému správnímu orgánu, pokud se nejedná o trestný čin, který projednává soud.

Často se mluví o alkoholu za volantem, dovedu si představit, že se každý snaží vymluvit a snížit tak své provinění. Prozradíte nějaké zajímavé výmluvy z praxe?

Převážně se řidiči po provedené dechové zkoušce, jejíž výsledek je pozitivní na alkohol, přiznají, že alkohol požili. Hodně často jsou výmluvy na tzv. zbytkový alkohol, kdy ale již znaleckým zkoumáním ve spolupráci se znalci v oboru dokážeme určit, zda to byl opravdu „zbytkáč“, ale i tento „zbytkáč“ je za volantem zakázaný, neboť je v ČR nulová tolerance. Úsměvné výmluvy jsou také např. já jsem teď dojedl Margotku, já si teď vypláchl ústa ústní vodou, měl jsem rumové pralinky... Bohužel pro řidiče se pozitivní dechová zkouška opakuje po 5 minutách, a pokud by opravdu jedli Margotku nebo měli ústní vodu, za 5 minut bude dechová zkouška negativní.

Z televize známe, že policisté musí v určitých intervalech na zkušební střelby. Je to tak, jaké střelby to jsou a jaké musí dosáhnout výsledky? A co když nenastřílíte?

Každý policista se během roku účastní tělesných a střeleckých výcviků. Každý rok

musí projít střeleckými prověrkami, které jsou rozdělené do několika skupin, podle toho, na jaké pozici je policista ustanoven. Pokud prověrky nesplní, má opravné prověrky. Pokud i tak nesplní, může to být důvod pro nezpůsobilost k výkonu služby, což poté řeší přímý nadřízený daného policisty.

Jaké zbraně jako dopravka používáte? Nebo je tohle zakázaná otázka?

Výzbrojní součástky jsou u dopravního inspektorátu stejně jako např. u pořádkového policisty na obvodním oddělení. My máme střelnou zbraň ČZ 75D Compact, ráže 9mm. Speciální oddělení mají jiné typy zbraní.

Trénujete i jízdu autem? Co obsahuje?

Aby policista mohl řídit služební vozidlo, každý rok musí projít školením a testy autoškoly. Dále jsme měli možnost se účastnit kurzu bezpečné jízdy, tzv. Polygon, který byl pro mě osobně hodně velkým přínosem.

Dnes je na internetu řada videí, jak policejní vozidlo vybavené předním přídatným rámem zastavuje pomocí PIT manévru (pursuit intervention technique) ujíždějící vozidlo. Také ho máte natrénovaný?

Policisté jsou na PIT manévru také školeni, ale samozřejmě každý doufá, že nebude třeba jej použít.

Že používáte vozidla převážně české proveniencí, to vidíme denně na silnicích. Čím se liší od běžných vozidel?

Liší se pouze speciální policejní výbavou (majáky, vysílačka, případně radary na měření rychlosti).

Jak je to s fyzikou, také procházíte testy? Co schopný policista s pupíkem?

Stejně jako střelecké prověrky, jsou prověrky fyzické způsobilosti, které se také musí splnit. Policista s pupíkem nebo bez

pupíku musí testy splnit stejně jako slečna, která má 45 kg ☺

Jsou profesní situace, kterých se obáváte?

Samozřejmě ozbrojený pachatel nebo agresivní řidič se zbraní vyvolá hodně adrenalinu, ale s těmito situacemi se musí počítat a přistupovat k nim podle zákona a našich oprávnění. Vybrala jsem si tuto práci a i s těmito situacemi se musím „poprat“. Nejvíce se obávám dopravních nehod, nebo událostí, kde jsou účastníky i malé děti.

Na co se naopak těšíte?

Mám ráda svoji práci i v momentech, kdy nejsou události moc příjemné. Dělaví mi radost besedy s dětmi ve školkách a školách. Jsem šťastná za dobré konce.

A co bojové sporty, sebeobrana? Dokážete si představit, že se občas může hodit i ženě policistce?

Sebeobrana je součástí fyzických příprav, kdy mohu potvrdit, že se hodí i ženě v běžném životě, takže ty úplně základy bych doporučila všem bez rozdílu věku a pohlaví.

Jaké má žena-policistka vyhlídky na služební postup?

Každý jedinec má různé priority. Někdo chce zůstat na postu řadového policisty, někdo to chce dotáhnout třeba na vedoucího útvaru. Nezáleží zde, zda jste žena, nebo muž. Samozřejmě vyšší post je zajímavý, ale mě limituje např. vysokoškolské vzdělání, které nemám, a nynější pozice mi vyhovuje pracovní i osobně, takže nepřemýšlím o změně.

Probíráte doma „co bylo v práci“?

Převážně neprobíráme. Maximálně řeknu, že toho bylo daný den hodně. Práci si domů „nenosím“ :-D

Kdo dělá s dětmi úkoly, co večere, nákupy?

Úkoly se nás zatím netýkají, syn je ve škole. Nákupy, domácí práce, večere většinou já, protože jsem doma dřív než partner. Ale to platí, když nemám 24h službu, to pak obstarává vše partner, nebo babičky ☺

Musí zbytek rodiny dodržovat „pravidla“? Kontrolujete partnera při řízení?

Určitě dbám na bezpečnost, takže učím syna, jak se chovat v silničním provozu, helma na kole, zastavení a rozhlédnutí

u přechodu, že v autě musí jezdit pouze v dětské autosedačce, ale tyto věci učí každý rodič bez ohledu na práci, kterou dělá. Sama nemám ráda, když mi někdo mluví do řízení, takže partnera pravidly silničního provozu moc nedusím. Jak se říká, každý si nese sám následky svého chování.

Sledujete mimo službu, zda řidiči dodržují předpisy, reagujete např. na chytráky s mobilem v ruce?

Sleduji určitě chování ostatních řidičů, ale mimo službu je převážně neupozorňuji na jejich nedostatky. Samozřejmě, když někdo nesvítí, „problíknu ho“, upozorním. Hlavně tedy osobně mi vadí řidiči na dálnici, kteří znají snad jenom prostřední pruh, takže když jedu z práce, nebo do práce, snažím se jim ukázat, že máme i pravý pruh, ve kterém se má jezdit, a ostatní pruhy využívat pro předjíždění. Většinou vidím ve zpětném zrcátku, že také konečně objevili pravý pruh, nebo je to třeba jen náhoda, že do něj zrovna přejeli.

Mám pocit, že ubylo vtipů na policisty. Vnímáte, že je vaše práce lidmi více oceňována, že si jí více vážíme?

Vtipy asi už došly, nebo není co nového vymýšlet ☺. Vtipy mi nevadí, a zasměju se, neberu si to osobně.

Já osobně vnímám, že pozice policisty je více respektována a uznávána, i když se najdou jedinci, kteří budou mít proti policii vždy nějaké výtky, ale každý nakonec když nás potřebuje, je najednou pokorný a děkuje.

Když byste chtěla apelovat na řidiče-čtenáře a měla vypíchnout jednu dvě věci, co by to bylo?

Určitě víc tolerance vůči ostatním řidičům (začátečnickům, seniorům, méně jistým řidičům), každý byl mlád a začínal s řízením, každý bude v seniorském věku a bude chtít řídit. Určitě méně agresivity za volantem.

Dále, aby si každý řidič, nebo účastník silničního provozu, zopakoval základy první pomoci, která se mu může hodit i mimo silnici.

Moc děkuji za rozhovor, děkuji za práci, kterou děláte, za všechny, kteří vědí, že pravidla jsou nutná a že to někdo kontrolovat musí ☺

Já děkuji a přeji všem krásné léto „kolama dolů“ ☺



Zámeček v Nebřenicích kdysi patřil rodině Nostitzů – 3. díl

Jak vypadá zámek obklopený golfovým hřištěm? O tom, jak úspěšně se dá vdechnout nový život chátrajícímu areálu a jak zdařile lze provést rekonstrukci kompletně zdevastovaného objektu, svědčí projekt Oaks Prague v Nebřenicích. Lokalita nabízí luxusní bydlení pouhých patnáct kilometrů jihovýchodně od Prahy.

V minulých dvou dílech našeho třídílného seriálu o zámečku v Nebřenicích jsme procestovali období 19. a 20. století, v závěrečném třetím dílu se blíže podíváme na novodobou porevoluční historii zámku a jeho současnost.

POREVOLUČNÍ HISTORIE ZÁMEČKU PŘINESLA ŠANCI NA NOVÝ ZAČÁTEK

Po roce 1989 se nebřenicý statek po restitucích vrátil do majetku rodiny Novákových. Zámek poté ještě párkrát změnil vlastníka, než jej pod svá křídla vzali majitelé, kteří se rozhodli toto nádherné místo zachránit. Každopádně od loňského roku je celý areál plně v českých rukách. „Byl to běh na dlouhou trať,“ uvádí ředitel Jan Kozler a pokračuje: „Od prvního nápadu přes všechna povolení a náročné stavební úpravy až po detaily jako restaurátorské práce na fasádě

objektu uplynulo už několik let. A to není všechno, další plány jsou ještě před námi,“ prozrazuje. „V areálu vznikne další budova, která bude sloužit jako wellness hotel. Jeho součástí bude i společenský sál, který plánujeme využívat i na nejrůznější kulturní akce pro místní obyvatele. Jsme přesvědčeni, že se tato lokalita brzy stane dalším místem společenského dění,“ dodává Jan Kozler.

NEDALEKO JE K VIDĚNÍ I HROBKA RODINY MAJITELŮ ZÁMEČKU

Ještě se vydáváme směrem na Chomutovice a zastavujeme se u místa, kde donedávna odpočívali původní majitelé zámečku. Na konci 19. století zde Hilbertovi ze Schüttelsbergu vybudovali kapli v novorománském stylu, do jejíž blízkosti nechali umístit i sochu sv. Jana Nepomuckého. To dalo základy budoucí

rodinné hrobce rodu Schüttelsbergů, která zůstala dlouhá desetiletí ve vlastnictví rodiny. V současné době lze architektonicky zajímavý objekt obdivovat alespoň za plotem.

AKTIVITY OAKS PRAGUE PROSPÍVÁJÍ CELÉMU REGIONU

Oaks Prague nabízí rezidenční bydlení v nádherné lokalitě s historií, kde si na své přijdou nejen milovníci golfu. Projekt přináší řadu benefitů i občanům Nebřenic, Chomutovic, Popoviček a dalších obcí. Vzniklo nové náměstí, které slouží jako prostor pro pořádání kulturních akcí, a kolem přibývají nové obchody a služby. Místní si už stihli oblíbit například restauraci La Bottega Oaks Deli Bistro. Důležité je také zmínit, že Oaks Prague nezapomíná ani na ekologii. A nejde jen o velké investice do nové čistírny odpadních vod i vodovodního přivaděče, ze kterého budou v případě nedostatku vody těžit i okolní obce. Přispívá totiž také zdanlivými maličkostmi, jako jsou například včelí úly – na ty si ale posvítíme zase příště.



Takto to přibližně vypadalo v době, kdy se zámek vracel původním vlastníkům v restituci.



2012



2014



2022

„PROBLÉMY
S TVRDOU VODOU
ZA MĚ SPOLEHLIVĚ
VYŘEŠIL WATEX.“

Pavel Zedníček
Pavel Zedníček



ÚPRAVNY A ROZBORY VODY PRO DOMÁCNOST A PRŮMYSL

☎ +420 608 233 391

✉ obchod@watex.cz

www.watex.cz



Zveme vás

**v sobotu
6. 7. 2024
v 14:30**

Již po desáté na
bohoslužbu u
předbořského křížku
za požehnání pro náš
kraj.



OBCENÍ ÚŘAD

Obecní úřad Popovičky se sídlem v Chomutovicích
K Rybníku 12, 251 01 Chomutovice

IČ: 00640131
Číslo účtu: 16822201/0100
Datová schránka: 9vfakxa
T: 323 637 123 E: obec@popovicky.cz
www.popovicky.cz
facebook.com/obecpopovicky

Úřední hodiny

Pondělí: 7.00-12.30 13.30-16.00
Úterý: 7.00-10.00 17.00-19.00
Středa: 7.00-12.00

Vedení obce

Člen zastupitelstva: Jaroslav Švehla
M: 723 814 131 E: jaroslav.svehla@popovicky.cz
Agenda: Hasiči, Krizový a povodňový plán, Digitalizace obce, Komunikace za obce, Rozpočet obce, Smluvní záležitosti TSP, Obecní web

Místostarosta: Ing. Alexander Tuháček
M: 603 400 657 E: alexander.tuhacek@popovicky.cz
Agenda: Územní plán, Pozemní komunikace, Stezky a chodníky, Rozpočet obce, Sezonní údržba obce, Zeleň

Člen zastupitelstva: Petr Kvarda
M: 776 688 802 E: petr.kvarda@popovicky.cz
Agenda: Veřejné osvětlení, Komunální odpad, Voda - vodné a stočné, Předseda finančního výboru

Člen zastupitelstva: Ing. Kateřina Marounková
M: 732 326 331 E: katerina.marounkova@popovicky.cz
Agenda: Kulturní a společenské akce, Rozpočet obce, Časopis, Člen finančního výboru

Člen zastupitelstva: Ing. Jaroslav Richter
M: 724 563 153 E: jaroslav.richter@popovicky.cz
Agenda: Stavební záležitosti, Obecní policie, Člen finančního výboru

Člen zastupitelstva: Mgr. Helena Dražanová
M: 603 554 719 E: helena.drazanova@popovicky.cz
Agenda: Smluvní záležitosti obce, Dětské hřiště a sportoviště, Školství, Předsedkyně kontrolního výboru

Člen zastupitelstva: Ing. Radka KucEROVÁ
M: 603 402 579 E: radka.kucEROVA@popovicky.cz
Bez agendy

Referentka OÚ

Asistentka starostky, ověřování listin a podpisů, výpisy ze systému Czech POINT:
Magdalena Lehovcová
M: 601 555 177
E: magdalena.lehovcova@popovicky.cz

MĚSTSKÝ ÚŘAD V ŘÍČANECH

Masarykovo náměstí 53/40, 251 01 Říčany
T: 323 618 111 - ústředna
E: podatelna@ricany.cz

POŠTA DOBŘEJOVICE

Na Návsi 3, 251 01 Dobřeji ovice
T: 954 225 170

OBCENÍ POLICIE VESTEC

T: 702 277 227 str. Radek Bus
E: radek.bus@opvestec.cz

RESTAURACE/OBCHOD

Park Hotel Popovičky
Ke Kostelu 13, Popovičky
T: 240 201 120 E: info@parkhotelpopovicky.cz

La Bottega Oaks Deli Bistro
Nebřenice 30, 251 01 Popovičky
M: 703 150 150 E: delibistro@oaksprague.cz

SBĚRNÉ MÍSTO BIOODPADU

Chomutovice, Ve Struhách (od OÚ směr lom), Popovičky (stezka 200 m za autobusovou zastávkou)

SBĚRNÝ DVŮR DOBŘEJOVICE

Zařízení se nachází u silnice Jesenice-Říčany, křižovatka Dobřeji ovice-Herink, 100 m ve směru na obec Herink
T: 603 168 974, E: sddobrejovice@seznam.cz, www.sbernydvurdobrejovice.cz

Přehled kulturních akcí v Popovičkách na rok 2024

- 30 .6. **Loučení se školním rokem**
na náměstí OAKS Prague v Nebřenicích
- 10 .8. **Posezení u grilovaného prasátka**
Chomutovice u hasičárny
- 24 .8. **Poutní mše svatá ke cti svatého Bartoloměje**
kostel sv. Bartoloměje v Popovičkách
- 14 .9. **Rozloučení s létem**
pergola u dětského hřiště Na Stádlech – hudba a pohoštění
- říjen **Špacír**
procházka sousedními obcemi Dobřeji ovice, Modletice, Herink a Popovičky
- říjen **Sázení stromů**
pokračování sázení stromů s www.sazimestromy.cz
- 2 .11. **Lampionový průvod**
sraz u OÚ, pohoštění u dětského hřiště Na Stádlech
- 9 .11. **Podzimní úklid obcí**
sraz u ČOV Na Stádlech, u OÚ v Chomutovicích nebo u hřbitova v Popovičkách
- 5 .12. **Mikulášská nadílka**
na náměstí OAKS Prague v Nebřenicích
- 7 .12. **Sousedské posezení**
zámecký sál v Modleticích – doprava tam a zpět zajištěna
- 15 .12. **Adventní setkání a koncert v kostele**
Chomutovice na návsi / kostel sv. Bartoloměje v Popovičkách
- 24 .12. **Štědrovečerní půlnoční mše**
kostel sv. Bartoloměje v Popovičkách

LÉTO JE TADY A S NÍM I GRILOVÁNÍ V LA BOTTEGA OAKS DELI BISTRO!

S radostí vás zveme na naše letní grilování, které bude probíhat každou sobotu a neděli od 22. června v La Bottega Oaks Deli Bistro. Můžete se těšit na širokou nabídku grilovaných specialit, včetně stařených steaků a delikates z mořských plodů, jako jsou krevety, chobotnice a steaky z tuňáka. K tomu podáváme čerstvé saláty, domácí dezerty a letní koktejly.

Naše zahrádka je ideálním místem pro setkání s přáteli a rodinou, kde můžete relaxovat a vychutnávat si letní atmosféru. Navíc pro vás a vaše děti máme připravené různé soutěže a zábavu, aby byl každý víkend opravdu jedinečný.



Každou sobotu a neděli po celé léto
22. 6. – 1. 9. 2024

Dubová 30, 251 01 Popovičky
+420 703 150 150

delibistro.oaksprague.cz
[labottegaoaks](https://www.instagram.com/labottegaoaks)

