

FARA V POPOVIČKÁCH

Stavební proměny objektu motivované jeho hospodářskou a duchovně-správní rolí

Filip Facincani
Kryštof Loub

Príspevek se zabývá stavebním vývojem opomíjené fary u kostela sv. Bartoloměje v Popovičkách (okres Praha-východ). Sleduje její stavební proměny a výpovědní hodnotu zachovaných zděných a dřevěných konstrukcí, dokládající téměř nouzové adaptace objektu v průběhu 18. a 19. století, namnoze definované dvojí funkcí fary jako duchovně-správního, ale i hospodářského celku.

Klíčová slova: fara — Popovičky — obytné podkroví — lidová architektura

The Popovičky Parish Building

The Structural Changes of the Building Motivated by Its Economic and Spiritual-Administrative Role

This study deals with the constructional history of the overlooked parish building at the church of St Bartholomew in Popovičky (Prague-East). It traces its dispositional changes and the testimonial value of the preserved structures, showing almost emergency adaptations of the building during the 18th and 19th centuries, often defined by the dual function of the parish as a spiritual-administrative as well as farm unit.

Keywords: parish building — Popovičky — dwelling attic — vernacular architecture

<https://doi.org/10.56112/psc.2024.1.03>

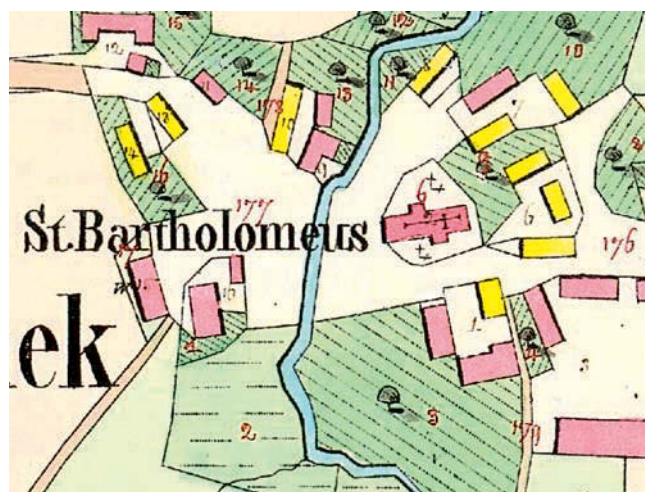
Věnováno Petru Mackovi, našemu učiteli a příteli.

Úvod

Nedaleko Prahy (okres Praha-východ) se nachází ve vsi Popovičky zcela opomenutý areál nevyužívané římskokatolické fary kostela sv. Bartoloměje. Pouze při vyhodnocení v rámci *Inventarizačního průzkumu lidové architektury středních Čech* byl tehdy nepřístupný objekt fary popsán jako hodnotná stavba z počátku 19. století.¹⁾ Jako nesídelní fara byl taktéž objekt zahrnut do výzkumu diplomové práce Vojtěcha Poláka *Možnosti nového využití nesídelních far v Arcidiecézi pražské*.²⁾ Základní údaje a obsazení jednotlivými faráři od 14. století do počátku 20. století publikoval Antonín Podlaha.³⁾ Teprve se změnou majitele (dnes obec Popovičky) bylo možné snést podklady jak k nedávno zahájenému procesu o prohlášení areálu za kulturní památku,⁴⁾ tak provést terénní nedestruktivní průzkum, jehož závěry příspěvek v redukované podobě předkládá. Snaha objekt obnovit a přímo zapojit do společensko-kulturních akcí obce navíc motivovala vypracování ateliérové práce, vzniklé v ateliéru Tomáše Eflera na Fakultě architektury ČVUT.⁵⁾

Předkládaná studie si dává za cíl na základě konfrontace terénního nedestruktivního průzkumu a archivních pramenů⁶⁾ co možná nejkomplexněji zdokumentovat současnou situaci a stavební vývoj objektu fary a farního chléva. Dokládá, že fara je již vrcholně barokního původu a přibližuje zásadní nálezkové situace, zrcadlící její stavební proměny v průběhu 18. a 19. století, mimo jiné i přenesení obytné části ze severního dílu do jižního v roce 1872.

Areál fary⁷⁾ v sobě spojoval administrativní a hospodářskou roli,⁸⁾ což se výrazně odrazilo na jeho stavebních i funkčních proměnách. Například v monografické studii o hostivické faře hovoří Petr Macek⁹⁾ o mnohých proměnných faktorech určujících finální podobu i průběžné stavební změny farního stavení, především pak modelovaných finančními možnostmi a záměrem patrona (pro faru v Popovičkách Jan Josef hrabě z Vrtby (1669–1734)). Výsledná podoba a dispoziční, objemová i este-



Obr. 1: Areál fary Popovičky čp. 1 (okres Praha-východ) a kostel sv. Bartoloměje, Indikační skica Stabilního katastru (1841).

tická povaha stavby tak napříč dochovanými objekty osciluje mezi projevy lidové architektury¹⁰⁾ a stavbami, čerpajícími ze zámecké architektury vyšší umělecké hodnoty.

Popis areálu

Ohrazený areál fary čp. 1 se nachází přímo naproti kostelu sv. Bartoloměje¹¹⁾ v jádru historické zástavby vesnice, z východu nedávno doplněné parazitními a objemově naddimenzovanými novostavbami. Areál tvoří přízemní budova fary, uzavírající vnitřní dvůr ze západu, a zděné klenuté chlévy, vymezující jeho jižní linii. Dohromady vytváří svébytný protipól hrazenému kostelnímu okrsku. Fara obdélného půdorysu je vystavěna podélnou osou v severojižním směru, je přízemní a krytá poloalbo-



Obr. 2: Areál fary čp. 1, fara s chlévy, pohled ze severu (všechny snímky F. Facincani, 2023, není-li uvedeno jinak).

vou střechou, při severozápadním nároží zpevněna nárožním skarpovitě zešíkmeným opěrákem. Průčelí do dvora je šestiosé a severní, směřující ke kostelu, dvouosé. Jedná se o trojdílný dům, původně s pravostrannou, po roce 1872 s levostrannou orientací.¹²⁾ Přízemní chlévy jsou tvořeny čtyřmi vzájemně nepropojenými jednotkami, klenutými pruskými a placovými klenbami, kryté sedlovou střechou. Areál je od severozápadního koutu, ze severu a z východu uzavřen kamennou ohradní zdí, ze západu doplněný terasovitou zahradou. Ohradní zeď nese pozůstatky několika starších, dnes zaniklých, komunikačních otvorů.

Historické proměny fary na základě archivních pramenů

Do roku 1800

První písemná zmínka o farářích při kostele sv. Bartoloměje v Popovičkách pochází z roku 1373, kdy zde jako plebán působil jistý Frenclín.¹³⁾ Dle barokní pamětní knihy měl místní kostel vzniknout roku 1332.¹⁴⁾ Společně s farou byl poškozen během husitských válek.¹⁵⁾ Že byl následně kostel opraven či nebyl v tak špatném stavu, aby se zde nemohly celebrat mše, může dokládat zmínka o odlití zvonu v roce 1497.¹⁶⁾ Po období mnohých změn, kdy byly Popovičky administrovány nejprve J. V. Olomouckým (ve funkci 1688–1694), pražským týnským farářem, drželi do přelomu 17. a 18. století duchovní správu františkáni od Panny Marie Sněžné na Novém Městě pražském. Na jejich činnost navázali s přestávkami farář z Hostivaře.

Roku 1715 se stal prvním administrátorem (1722–1726 také farářem) Jan Lukáš Stadlmayer (Steindlmayer).¹⁷⁾ Podle retrospektivní zmínky faráře Františka Antonína Raddy (farářem

1754–1765) měl nechat Stadlmayer postavit novou budovu fary již kolem roku 1718.¹⁸⁾ O stavbě fary se ale uvažovalo již v roce 1715, kdy byl Stadlmayer ustanoven administrátorem. Hrabě Vrtba, tehdejší majitel panství, se totiž zavázal arcibiskupské konzistoři, že náklady na stavbu fary, ale také vybavení v kostele uhradí sám.¹⁹⁾

Dalších stavebních změn se faře dostalo za správy faráře Jana Antonína Horníka (farářem 1731–1736). V posledním roce jeho duchovní správy farnosti, kdy byl také místní kostel²⁰⁾ vybaven novou kazatelnou, hlavním oltářem atp., zaznamenáváme výdaje na stavební úpravy na samotné faře. Dle kroniky nechal upravit podkroví pro uskladnění obilí a hospodářství s farou obehnal zdí. Úpravy se také týkaly vnitřku fary. Nechal osadit nové dveře, zamřížovat okna světnic a vybudovat druhý, větší západní sklep.²¹⁾ Důležitou je ještě samotná poznámka, že za půjčku na předešlou stavbu nové fary zůstává (k roku 1736) poměrně vysoký dluh ve výši více než 2600 zlatých jednotlivým obcím v okolí.²²⁾ Následující proměny evidujeme za Jana Ignáce Halíka (v úřadě faráře mezi lety 1750–1754), kdy byly provedeny další stavební úpravy, především ale na hospodářských staveních. Bohužel tyto úpravy nejsou zaznamenány v knize příjmů a výdajů, nicméně alespoň jeho následovník, farář F. A. Radda, popisuje, že farář Halík nechal opravit shnilé krovy fary a chléva a obnovil zničenou stodolu, jejíž funkci částečně a nouzově plnilo podkroví farní budovy.²³⁾ V roce 1754 zakoupila Popovičky Marie Terezie vévodkyně Savojská a přičlenila je k panství Uhřetěves. Tu také v roce 1759 požádal farář František Antonín Radda o finanční pomoc při opravách kostela a fary. Vévodkyně žádosti vyhověla a věnovala farářům částku 617 zlatých a 35 krejcarů.²⁴⁾ Na faře se jednalo především o opravy staršího stropu, snad ještě cihelnou podlahu vyměnil Radda za dřevěnou prkennou. Nechal také zdvojit okna



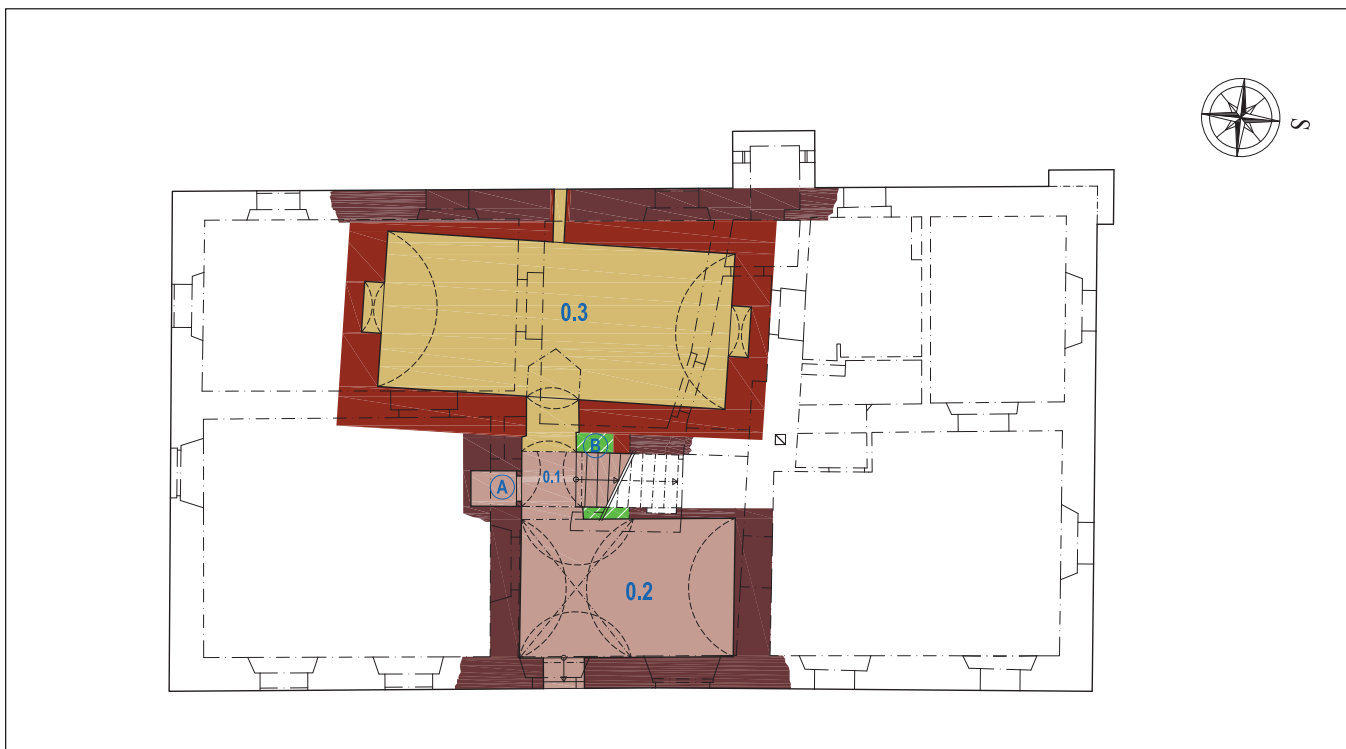
Obr. 3: Fara, pohled z východu (foto K. Loub, 2024).



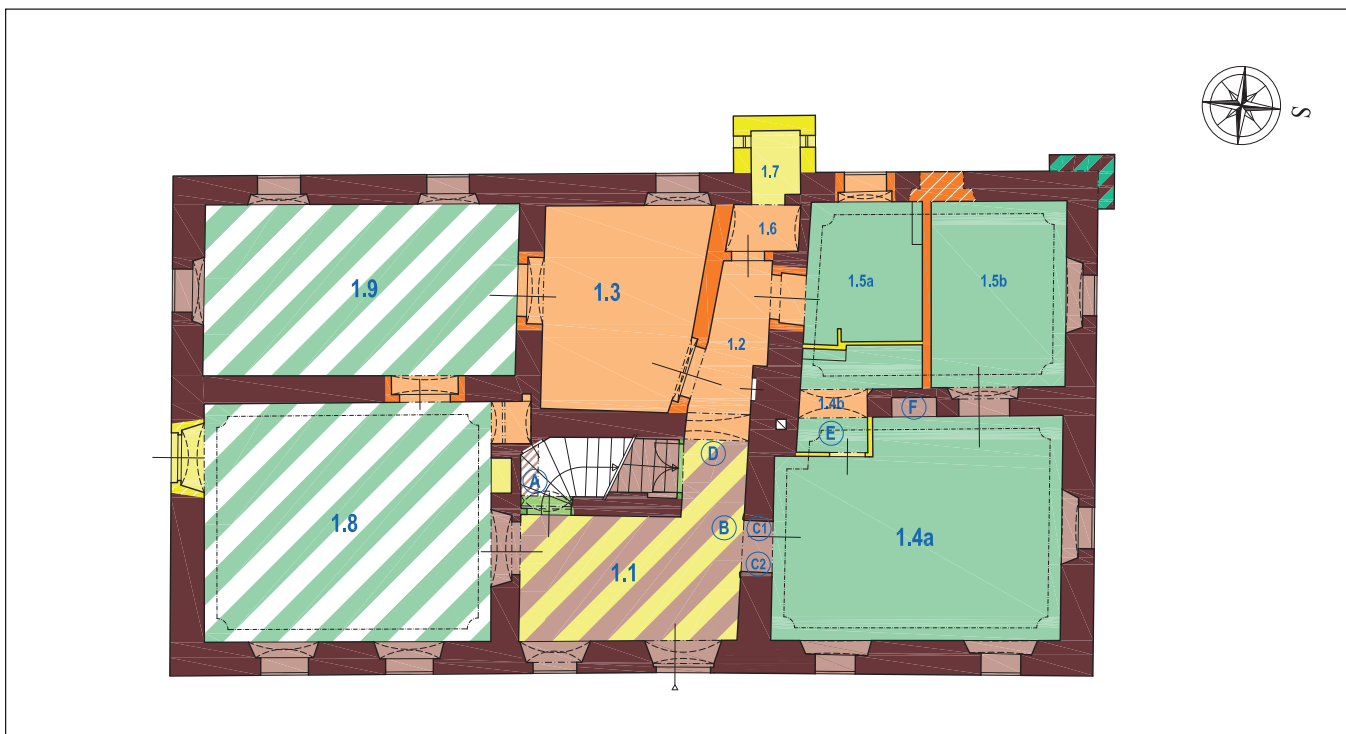
Obr. 4: Chlévy, pohled ze severu.

a vstupní dveře či zbudovat nová a menší kamna.²⁵⁾ Následně v roce 1770 byl ve Vídni schválen knížetem Lichtenštejnem plán na opravu stáje, kůlny a také ohradní zdi kolem celého areálu. O rok později byla schválena změna plánu a měla být vystavena zcela nová stodola.²⁶⁾ V roce 1773 pak byl opět vyměněn šindel na střeše fary pro svou sešlost a nalámán kámen.²⁷⁾ Mezi lety 1774–1775 byla postavena minimálně jedna ze dvou bran k faře a dále pokračují spíše drobné práce na hospodářských staveních.²⁸⁾

Z roku 1775 se zachoval česky psaný stavební popis fary. Dozvídáme se, že fara se v mnohém od předchozích popisů z doby do první poloviny 18. století, alespoň v základní dispozici, nezměnila. I nadále zde jsou dva pokoje pro faráře (severní trakt), jeden čeledník a kuchyně.²⁹⁾ Na jiném místě kroniky se dále dozvídáme, že v jižním traktu se nacházejí dvě komory a v podkroví dva malé pokoje (*Duo parva cubicella superius facta sunt*).³⁰⁾ Koncem 70. let 18. století byly opět opravovány střechy, především hospodářských stavení.³¹⁾



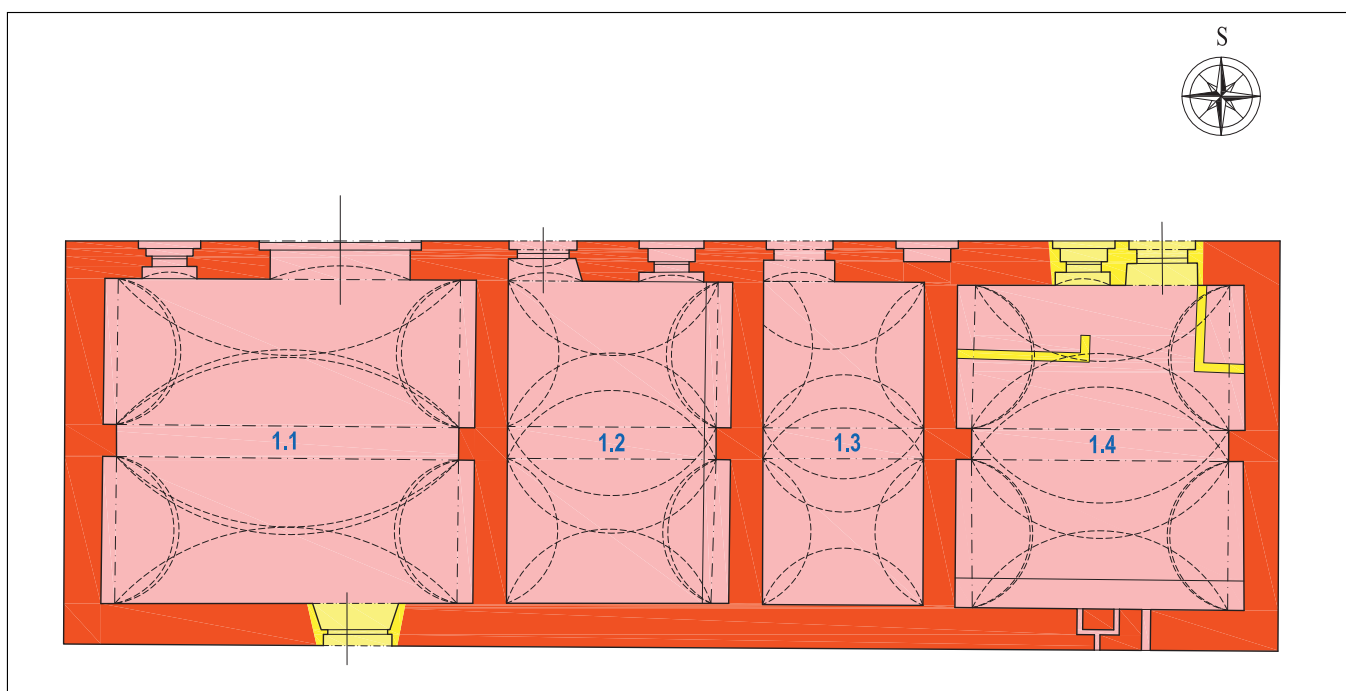
Obr. 5: Fara, půdorys sklepů, vyhodnocení stavebního vývoje (podkladem zaměření firmy GEOPROGRES; doplnění a vyhodnocení F. Facincani, grafické provedení L. Beránková, nebude-li uvedeno jinak); 0.1 – podesta, 0.2 – východní sklep, 0.3 – západní sklep; A – uzavíratelná nika, B – podezdění vylehčovacího oblouku.












Obr. 6: Fara, půdorys přízemí, vyhodnocení stavebního vývoje; 1.1 – síň, 1.2 – chodba/prodloužení síně, 1.3 – bývalá černá kuchyně, po 1872 kancelář, 1.4a – bývalý pokoj faráře I, po 1872 kuchyně, 1.4b – nynější koupelna, průchod proražen dodatečně, 1.5a, b – bývalý pokoj faráře II, po 1872 spíž a čeledník, 1.6 – předsíň záchodu, místo původního záchodu, 1.7 – záchod, 1.8 – někdejší čeledníková část, po 1872 pokoj faráře, 1.9 – někdejší komorová část, po 1872 pokoj faráře; A – trámy někdejšího stropu síně a pozůstatky interiérové omítky, B – dřevěné ostění, profilované stlačeným oblounem, C1, C2 – malované deštění, D – druhotný segmentový pas, někdejší vstup do černé kuchyně, E – druhotný segmentový pas, dříve plná zeď, F – nika farního archivu.



Obr. 7: Fara, půdorys podkroví, vyhodnocení stavebního vývoje; 2.1 – střední díl, 2.2 – severní díl, 2.3 – jižní díl, kdysi oddělený příčkou; A1, A2, A3, A4 – negativní otisky po zaniklé dřevěné klenbě, B1, B2 – malované čabraky, C1, C2, C3, C4 – vazné trámy a výměny s dlaby pro latě.



Obr. 8: Chlévy, půdorys přízemí, vyhodnocení stavebního vývoje; 1,1 – vozovna, 1,2 – maštal, 1,3 – dřevník, 1,4 – kravín.

- | | |
|--|---|
|  1715–1718 (1. barokní fáze) |  1872 |
|  1731–1736 (2. barokní fáze) |  20. a 21. století |
|  1820 (krov, podkroví) |  konstrukce a prostory – hypotetické |
|  1. pol. 19. století |  konstrukce s maldším pohledem |
|  50. léta 19. století (chlév) | |



1800–1850

Mnohé, svým charakterem spíše drobné udržovací práce následně prostupují 1. polovinou 19. století. Bohužel nejsou právě v první polovině 19. století vedeny knihy příjmů a výdajů tak detailně jako v předchozím století, a proto zmiňují charakter oprav pouze útržkovitě. V roce 1827 byla vystavěna nová kůlna³²⁾ a ve 30. letech bylo přistoupeno k zásahům na samotné faře. Za faráře Františka Broška (v úřadě 1824–1847) tak byla upravena jihozápadní část fary, přičemž z místnosti vedle kuchyně (za *kuchyní z prvního bývalého kvelbu*) byl zřízen pokoj pro hosty a nová místnost. Ta byla vytvořena zvětšením původní druhé místnosti a zmenšením čeledníku.³³⁾ Tomu také odpovídají mnohé peněžní výlohy na bližší nespécifikované stavební materiály a práci ve 30. letech. Ještě ze samého závěru první poloviny 19. století (1847)³⁴⁾ se zachoval první podrobný inventář popovičské fary. Největší důraz byl kladen především na kování oken, dveří a stav samotné budovy, ale přesto se zde dozvídáme také o dělení jednotlivých místností a jejich komunikačních vazbách. Například při vstupu do východního pokoje farářova bytu se nacházely dvojité dveře s esovitě rozvilinovými závěsy (*Schneckenbändern*).³⁵⁾ V této místnosti se vedle kamen také nacházel vestavěný farní archiv, do něhož byly ukládány matriční knihy. Kuchyně byla původně přístupná již z předsíně jednoduchými dveřmi ve dřevěných futrech, které bychom mohli lokalizovat v místech dnešního deformovaného segmentového pasu, přímo za vstupem do sklepa. V černé kuchyni je popsán mandrholec (*Mantelbaum*) někdejšího dymníku. V oddělném koutě kuchyně se nacházel záchod (*Abtritt*), který můžeme umístit do prostoru dnešní předsíně záchodu. Nalevo od vstupu do síně se nacházel čeledník (*Gesindzimmer*), který byl dělen na dvě části. Každá z těchto částí měla pouze jedno dvojité okno, a tedy dělící stěna procházela dnes mezi prvním a druhým oknem východní fasády. Prvním či druhým čeledníkem se vstupovalo do spíže, která byla dělena na tři části, přičemž pouze první a třetí měla po jednom okně. Jak přesně tato situace vypadala, nám mohou objasnit až v budoucnu snad nalezené další archivní prameny, či operativní průzkumová dokumentace.

1850–1900

Již koncem roku 1850 komentoval farní administrátor špatný stav doškových střech na hospodářských farních staveních. Ty byly záhy v roce 1851 opraveny.³⁶⁾ Dne 12. dubna roku 1852 vypukl v Popovičkách požár, který zničil kolnu, samostatné dřevěné prasečí chlévy a další dřevěná hospodářská stavení.³⁷⁾

Přesto byly zkáze uchráněny kamenné chlévy a samotná budova fary. Již o týden později píše administrátor Suchánek, že je nutno postavit nové chlévy, aby v případě nového požáru nezasáhly škody také samotnou faru. Především varuje před velmi nízko sahajícími došky, ale také upozorňuje, že je nutné vystavět protipožární zeď (*Feuermauer*), zejména s ohledem na blízkost hospodářských budov souseda Klementa.³⁸⁾ Již k březnu roku 1853 máme k dispozici návrh rozpočtu na stavbu nových chlévů. Původní barokní chlévy byly děleny pouze na tři místnosti, nové měly být rozděleny na čtyři (viz dále). V následném konkurzu získal na tuto novostavbu zakázku uhřetavský zednický mistr Mathias Mladovský a černokostelecký tesařský mistr Mathias Kurka.³⁹⁾ Práce se ale protahovaly, neboť nebyl dostatek stavebního materiálu, byť se předpokládalo, že počátkem roku 1856 by mohla být stavba dokončena.⁴⁰⁾ Že stavba nebyla dokončena ani v dubnu roku 1856, nás informuje farní kronika.⁴¹⁾ Zatímco se stavba hospodářského stavení pozdržovala, farní administrátor páter Eduard Oswald (ve funkci

1854–1859 a 1873–1879) začal majitele panství upozorňovat na velmi špatný stav samotné fary, především pak na stěnu směřující k zahradní terase. Zde jsou patrné trhliny (*Risse*), přičemž pravděpodobně v prostředním z *kvelbů* trojdílné spíže hrozí strop zřícením (*die Decke im mittleren Gewölbe droht mit dem Einsturz*).⁴²⁾ Nadále byly prováděny pouze drobné opravy, což vidíme z knih příjmů a vydání. Špatný stav trval u hospodářských stavení, i na faře samotné. Jistý až rezignovaný tón je jasně patrný z dlouhého popisu faráře Františka Tittla (ve funkci 1861–1868) ve farní kronice.⁴³⁾ Ten zde v roce 1867 nejen popisuje, co vše je na faře ve špatném stavu, ale také radí svému nástupci, jak by měl pokračovat. Že nepřeháněl, dokládá druhý popis fary z roku 1869. Prakticky u všech položek, které jsou až na drobnosti stejné s předchozím popisem, se setkáváme s pojmy „*schlecht, eingegangen, alt aber noch brauchbar*“.⁴⁴⁾ Zajímavostí také je, že stejně jako na popisu z roku 1847, i nyní jsou zmíněny vyžděné schody k budově chlévu, tedy že plocha celého dvora byla o něco níž, než je v současnosti.

Již za pět let (1874)⁴⁵⁾ byl pořízen další popis fary, který zachycuje již nový stav objektu po rekonstrukci v roce 1872 (viz dále). Pro následující období jsou archivní prameny skoupé⁴⁶⁾ a pro tuto dobu tak disponujeme již především popisy z let 1879 a 1891.⁴⁷⁾ V rámci mladšího z nich jsou ještě zohledněny proměny funkcí jednotlivých prostor, a tedy z čeledníku se stává kancelář faráře a z komory se pak stává čeledník. Až případný další průzkum může přinést nové poznatky.

K poloze původní fary

Z barokních pramenů i vlastního rozboru studovaného objektu vysvítá, že dnešní fara nestojí na místě původní fary. V mezidobí mezi pobožením středověké fary husity a výstavbou současné fary sloužil jako farářův příbytek domek, původně škola, při někdejší kostnici. Mezi lety 1702–1705 zde pobýval administrátor Václav Balabán, v roce 1715 se zde ještě usadil nový administrátor Lukáš Stadlmayer.

Farář František Antonín Radda připomíná, že „...dříve byl farní dům (podle tradice) za potokem na kraji farní louky pod lesíkem kostela, v těsné blízkosti obecních pastvin a potoka, kde jsem ještě na vlastní oči při svém příchodu do Popoviček v roce 1754 viděl sutiny.“⁴⁸⁾ Ruiny středověké fary tak byly viditelné ještě zhruba 40 let po výstavbě současné fary. V mladším přepisu *Liber Memorabilium I* v *Pamětní knize obce Popovičky* (1938) je tento zápis volně parafrázován, a tedy „... původně č. dříve bývala fara za potokem pod Hájem (zbořeniny té fary jmenovaný administrátor ještě očima svýma spatřil)“ a doplněn o údaj, že původní fara „Na severní straně odtud souseďila s vesnicí ‚Medulánem‘.“⁴⁹⁾ Na historických mapováních z 1. poloviny 19. století je oblast, ovšem nikoliv zástavba, „U Medulánu“ zachycena východně dnešní zástavby obce Herínk. V této oblasti se minimálně v roce 1841 nacházela podstatná část farních polností. Věrohodnost této mladší zmínky je ovšem silně diskutabilní a její původ neznámý. V latinském textu z roku 1759 se nevyskytuje. Jediným důvěryhodným pramenem je tak zápis faráře Raddy, který původní faru lokalizuje do míst v *těsné blízkosti* potoka. Z 1. vojenského mapování (1764–1768) je zřejmé, že se vodoteč nachází v dnešní době ve stejné pozici vůči kostelu a zástavbě, jako v roce vzniku této zmínky. Umístění středověké fary tedy můžeme předpokládat někde při západní hranici Chomutovického potoka, pravděpodobně v nevelké vzdálenosti od kostela, tj. v severozápadní části dnešního intravilánu.



Obr. 9: Fara, sklepy, vrstvy omítek na západní stěně schodiště, stav 2023.

Stavební proměny v 18. a 19. století

Následující kapitola se zabývá interpretací stavebního vývoje fary a chlěva. Pro potřeby článku však byla zredukována na podkapitoly, věnující se stěžejním nálezo- vým situacím a proměnám, evidovaných v jednotlivých podlažích. Cíleně je zde konfrontován detailní popis klíčových konstrukcí s výpovědmi písemných pramenů. Nadstandardní pozornost je zde věnována především pozůstatkům zaniklých konstrukcí v podkroví fary. Tento postup byl zvolen vzhledem k atypičnosti nalezených konstrukcí, jejich křehké povaze a aktuálnímu riziku zániku.

Fara

Sklepy

Dvojice klenutých sklepů se nachází pod středním traktem domu a je přístupná schodištěm z průběžné chodby síně (dříve přímo ze síně). Schody s dřevěnými nášlapy, vysazenými na cihelných stupních, vedou do valeně klenuté podesty, k západu a východu se otevírající do obou sklepů. V ose nástupu je v jižní stěně podesty vyzděná dříve uzavíratelná nika, původně v půli dělená dřevěnou policí. Východní sklep je menší, vystavěný v podélné ose v severojižním směru. Severní polovina klenby je valená, jižní je kvůli průduchu ve východní stěně a nástupu v západní sklenuta křížovou klenbou. Sklep byl založen do kamenného podloží. Klenba je cihelná. Západní sklep je svou podélnou osou veden podobně, mírně se ale odchyluje a je vystavěn v ose severoseverovýchod—jihojihozápad. Přizpůsobuje se tak průběhu severní mezitraktové příčky pří-

zemí, k jejímuž základovému zdivu byl svým severním čelem přisazen. Jak v severní, tak v jižní stěně jsou otevřené odkládací niky s policemi. Sklep je rovněž klenutý valenou cihelnou klenbou, při nástupu z podesty doplněnou o pětibokou výseč. Odlišná kvalita zpracování kleneb a vazba zdiva západního sklepa k podélné mezitraktové příčce středního dílu hovoří pro odlišnou dobu jejich vzniku. To potvrzuje i zápis faráře Raddy (kolem 1759), který píše, že východní menší sklep je starší, současný s výstavbou objektu kolem roku 1718, zatímco západní sklep byl vystavěn za faráře Antonína Horníka.⁵⁰⁾ Prvním krokem při výstavbě nového sklepa bylo zřejmě vyklenutí cihelného vylehčovacího pasu, zasazeného do kamenné příčky, dělící příčně střední trakt, a umožňujícího tak další výstavbu západním směrem. Během mladších zásahů byla severní třetina tohoto pasu podezděna cihelnou zazdívkou, do které byly vetknuty dnešní schody. Současně bylo pravděpodobně ze stejného důvodu ve stejné úrovni lomovým kamenem podezděno západní čelo křížové klenby východního sklepa. Ještě v roce 1774 bylo pro sklep zhotoveno šest nových schodů⁵¹⁾ a zdá se tedy pravděpodobné, že k podezdění vylehčovacího oblouku a čela klenby došlo někdy v průběhu 1. poloviny 19. století, kdy vznikla potřeba zvýšit počet schodiškových stupňů a vytvořit tak méně strmý nástup do sklepa.

Dispoziční proměny přízemí

Současná dispozice přízemí prošla během 18. a 19. století četnými změnami a přesuny funkcí jednotlivých prostor, přičemž zcela zásadním zlomem byla rekonstrukce objektu v roce 1872, kdy byla obytná část přízemí (byt faráře) přesunuta ze severního do jižního traktu.



Obr. 10: Fara, přízemí, průběžná chodba, vpravo vchod do světnice, vlevo vstup do sklepa, pohled z východu, stav 2023.

Nejstarší zpráva o půdorysném rozvrhu přízemí pochází z poznámek faráře Raddy, popisujícího stav z doby výstavby objektu. Hovoří se zde o dvou světnicích v severním traktu, kuchyni a prostorném čeledníku: „proti vsi ‚Hunkovicz‘ [dnes Chomutovice] prostorný čeledník osvětlený čtyřmi okny a pátým menším směrem k západu, aby střed fary obcházela pouze kuchyní“.⁵²⁾ Půdorysné členění jižního traktu a přelévání funkcí jednotlivých místností v 18. a v 1. polovině 19. století není stále plně čitelné a upřesnila by jej až historická plánová dokumentace, kterou se zatím nepodařilo nalézt. Jde především o konfrontaci záznamu o prostorném čeledníku (1759), která koliduje s umístěním dělicí příčky jižního traktu, jeví se jako původní. V roce 1775 jsou v popisu fary zmíněny dva pokoje faráře, kuchyň, dvě komory a čeledník, v podkroví pak špýchárek,⁵³⁾ a tedy se jedná o stav, ve kterém byla fara zachována až do 70. let 19. století. Další zásahy, týkající se komor (Gewölbkū) jižního traktu, proběhly v roce 1838. Konkrétní proměny pak lépe sledujeme v rámci jednotlivých inventářů. Z nich vyplývá, že alespoň v intervalu let 1847–1872 nedošlo k žádným výrazným prostorovým změnám. Severní trakt byl tvořen dvojicí pokojů, tedy bytem faráře, střední síní a černou kuchyní s vestavěným záchodem, jižní dvoudílným čeledníkem (Gesindzimmer) ve své východní polovině, a trojdílnou spížirnou (Speiss) v polovině západní. V podkroví jsou zmíněny dvě dveřmi uzavíratelné místnosti. Zlom přichází v roce 1872, kdy proběhla výrazná rekonstrukce⁵⁴⁾ a dle dvou následujících inventářů (1874, 1879) byla přestavěna kuchyně, spíž a pokoj (Kämmer) a přemístěny pokoje — zděná příčka, kdysi dělicí černou kuchyní od síně, byla proražena a vznikla tak průběžná chodba při severní mezitraktové příčce (Verlängerung des Vorhauses), ústící v záchod. Z inventářů vysvítá, že došlo k pře-

nesení obytné části ze severního dílu do jižního. Do prvního pokoje faráře byla nově umístěna kuchyně,⁵⁵⁾ druhý pokoj byl přepažen tenkou příčkou a rozdělen na čeledník (nejprve Kämmer, v roce 1891 Gesindzimmer) a spíž, přístupnou z prodloužení síně. Zdá se pravděpodobné, že v této době byla proražena příčka mezi novou kuchyní a spíží, umožňující snad osazení pece na chleba. Někdejší černá kuchyně v západní části středního traktu zanikla a byla nahrazena kancelář (nejprve Gesindzimmer, v roce 1891 Kanzlei). Původní čeledníková a komorová část v jižním traktu se stala pokojem faráře. Došlo tak k navýšení prostorového a pracovního komfortu faráře, který rekonstrukcí získal nejen prostornější pokoje, ale i kancelář, přístupnou jak ze svého druhého západního pokoje, tak z prodloužení síně. Právě proto máme v někdejších obslužných prostorách, po přestavbě v roce 1872 změněných na farářův byt, zachovány profilované parapety (byt a kancelář) a výplňové okenice (západní pokoj farářova bytu a kancelář). V roce 1869 jsou také naposledy zmíněny vnější dveře ze síně do někdejší světnice s esovitě rozvilinovými (příp. šnekovitými) závěsy, pro novou kuchyni již zcela nepotřebnými. V rámci této rekonstrukce došlo v důsledku změny funkce jednotlivých prostor k proražení nových dveřních otvorů, které již nemají lichoběžný půdorys, nýbrž rovné špalety. Jako takový novotvar (1872) lze snad interpretovat i jediný okenní otvor s rovnými špaletami, situovaný v ose západní zdi nově zřízené spíše. Tenká příčka, dělicí někdejší zadní pokoj farářova bytu, je ukotvena zhruba do poloviny západní stěny pokoje, tj. do místa, kde lze hypoteticky předpokládat původní okno. Právě potřeba předělit pokoj na dvě části snad vyvolala nutnost posunutí západního okna směrem k jihu a jeho probourání v nově vzniklé spíži. Konkrétně zde se zachoval dvojitý rám pro vnitřní okno s archaickými trnovými závěsy a vnitřní okenicí s lalokovými. Stejně jako u dveří nově zřízeného záchodu i zde bylo recyklováno starší kování z 1. poloviny 19. století, jelikož se jednalo o užité vedlejší prostory. V rámci této rekonstrukce také došlo k plošnému osazení nových dvoukřídlých výplňových dveří napříč objektem, dále pak oken a interiérových okenic (viz kap. Hodnotné prvky). V roce 1907 byl k někdejšímu záchodu přistavěn nový, uplatňující se jako přístavek při západní obvodové zdi. Původní záchod se tak stal před síní nově vystavěného.

Ze zajímavých prvků připomeňme ještě rozložitou niku v hloubce dělicí příčky mezi západním a východním pokojem někdejšího bytu faráře (v severním traktu). Zcela jistě se jedná o farní archiv, dříve uzavíratelný a vestavěný do síly zdiva (Pfarr-Archiwkasten in der Mauer, 1847). Jeho podobnost s misníkem je o to zajímavější, uvědomíme-li si, že se po překlopení dispozice přízemí v roce 1872 ocitl v kuchyni.

Poslední nálezovou situací, kterou je nutné zmínit, je úsek interiérové stěny (již s četnými nátěry) a dvojice hraněných trámů, nacházejících se za dveřmi při nástupu na půdu a pravděpodobně pocházejících z původního zastropení síně. Kdysi snad otevřený nástup na půdu byl někdy v průběhu 1. poloviny 19. století uzavřen dveřmi, zmíněnými již v inventáři z roku 1847. Těto dataci by odpovídaly i četné vrstvy nátěrů nad vlastními dveřmi, z nichž jeden z nejspodnějších je bleď zelený. Poval západního pokoje faráře byl dendrochronologicky datován na přelom let 1819/1820, původně je ale alespoň pro některé místnosti potřeba předpokládat trámový strop, jak dokládá retrospektivní popis stavu fary v roce 1718 od faráře Raddy.⁵⁶⁾ V roce 1759 bylo zapláceno „Tesaři od tesání jednoho nového restu [trámu] k stropu ve faře“ a „...zedníkům od zaddění a dokonalého zadělání téhož restu zapláceno, totiž mistroví za 4 dni po 24 kr. a učedníkovi 4 dni po 12 kr.“⁵⁷⁾

Krov

Ve stavebních dějinách objektu lze předpokládat tři fáze krovu — první zaniklý, již s polovalbovou střechou, a druhý současný, jednou adaptovaný. Z dnes neexistujícího barokního se zachovaly druhotně použité prvky (krokve a hambalky). Minimálně u jednoho z dnešních hambalků je zřetelný pravidelný rastr děr po dřívějším lafování, což je dáno předpokládaným opětovným využitím původních krokví na dnešní hambalky.⁵⁸⁾ Druhotnému užití rovněž nasvědčují nevyužitá spoje či tesařské značení, minimálně v jednom případě doplněné o nové pro potřeby mladší konstrukce. Základem dnešního krovu je krov hambalkový o čtyřech vazných trámech, tj. je zde užito prázdných vazeb a výměn s krátcaty. Jeho krokve jsou slícované s cihelnou nadezdívkou severního kamenného štítu, takže krov je současný či méně pravděpodobně mladší vůči jeho navýšení. Kamenná příčka, vydělující severní prostor podkroví, je zděná z lomového kamene, ale její konce jsou vyzděny taktéž z cihel. Jedná se pravděpodobně o zásah současný s nadezděním štítu, kdy byla příčka cihlou dotažena k nově osazeným krokvím.

V rámci dendrochronologického průzkumu bylo celkem zkoumáno devět konstrukčních prvků, ze kterých se podařilo datovat šest: 2. vazný trám od jihu (1819/1820), 6. krokev od jihu na východní straně (1819/1820), 2. krokev od jihu na východní straně, druhotně použitá (1714/1715), 2. sloupek vložené západní stojaté stolice od jihu (1921/1922), 2. vazný trám od severu (1819/1820) a poval stropu západní světnice (1819/1820). Z výsledků dendrochronologického průzkumu vysvítá, že současný hambalkový krov vznikl krátce po roce 1820 s využitím starších konstrukčních prvků původního krovu barokního. Dřevo pro tento původní krov bylo káceno kolem roku 1715, tj. v době, kdy do Popoviček nastupuje jako admi-

nistrátor Lukáš Stadlmayer, a kdy se o výstavbě fary již uvažovalo.⁵⁹⁾ Raddovu zmínku (1759) o výstavbě fary kolem roku 1718⁶⁰⁾ tak lze přijmout za ověřenou. Posledním zásahem bylo podražení klasicistních krokví vaznicemi na stojatých stolicích, konstruovaných od jihu k severu a od východu k západu. Tento zásah musíme vzhledem k datování spojit s rekonstrukcemi v roce 1922, kdy měl být dle zápisu farní kroniky krov vyztužen trámy.⁶¹⁾

Obytné a užitné podkroví

V severní polovině podkroví objektu byly rozpoznány stopy po dvou posloupných a dnes zaniklých konstrukcích, vypovídajících o funkčně-provozním uspořádání i ekonomických limitech fary v průběhu 18. a 19. století. Z níže popsaných nálezů lze usuzovat, že severní díl podkroví (z jihu vymezený zděnou příčkou a ze severu severním štítem) v době výstavby fary sloužil jako obytný prostor, následně změněný v podkrovní špýchar. Ve všech čtyřech koutech severní prostoru jsou na dělicí příčce a severním štítu zřetelné negativní otisky zaniklé, pravděpodobně dřevěné konstrukce s klenbovým náběhem. Nejčitelnější je otisk v jihovýchodním koutě, kde lze sledovat nejen celou křivku zaniklé klenby, ale nad vstupem i otisk jejího vodorovného zastropení. Linie otisku je rovná a lze si ji snad představit jako zevnitř omítané bednění. Obytný charakter tohoto prostoru dokládá nejen malovaný sokl na líci kamenné příčky (z východu ukončený jihovýchodním otiskem klenby), ale především dvojice trojlaločných malovaných čabrak, zřetelných pod parapety obou severních oken. Datem *ante quem* pro fyzický zánik této konstrukce je rok 1820, kdy byl vyzdvižen současný hambalkový krov, který rastrem vazných trámů a jejich usazením nad úroveň někdejší podlahy s objemem



Obr. 11: Fara, podkroví, pohled na příčku severní prostoru, pohled z jihozápadu, stav 2023.



Obr. 12: Fara, podkroví, severní štít, pohled z jihu, stav 2023.



Obr. 13: Fara, podkroví, zděná příčka severního dílu s otisky zaniklé dřevěné klenby a malovaným soklem, pohled od severu, stav 2023.



Obr. 14: Fara, podkroví, otisk zaniklé dřevěné klenby nad záklenkem vstupu, pohled od severu, stav 2023.

konstrukce přímo kolidoval. Současně s krovem byl zhotoven minimálně povalový strop západního pokoje severního traktu, a tedy jakákoliv konstrukce v tomto prostoru musela být odstraněna. Zdá se ovšem pravděpodobné, že fyzický zánik vlastní konstrukce nebyl současný se ztrátou její obytné funkce, zaniklé ještě dříve ve prospěch nouzového podkrovního špýcharku.

Dva pokojíky či dvě místnosti (parva cubicella) jsou v podkroví zmíněny již v roce 1775 a dozvídáme se o nich taktéž z inventářů 19. století. Jako špýcharék je severní prostora podkroví explicitně zmíněna poprvé v roce 1867, nicméně o exis-

tenci blíže nelokalizovaného podkrovního špýcharku jsme průběžně zpravováni již od 30. let 18. století – někdy v rozmezí let 1731–1736 je v podkroví, a to vzhledem ke špatnému stavu stodoly, skladováno obilí: „Antonín Horník (...) prozíravě ve farní budově zamřizoval okna ve svých pokojích, vnitřek vybavil dvoukřídlými dveřmi, zvenku [budovu] obehnal zdí, založil větší sklep, pro uskladnění obilí zřídil podkroví.“⁶²⁾ Stodola, za Jana Antonína Horníka nepoužitelná, měla být již v roce 1750 opravena a provizorní nouzová funkce podkroví jako špýcharku se tak měla teoreticky přesunout na ni: „V roce 1750



Obr. 15: Fara, podkroví, malovaná čabraka pod západním oknem severního štítu, pohled z jihu.



Obr. 16: Fara, podkroví, malovaná čabraka pod východním oknem severního štítu, pohled z jihu (foto K. Loub, 2024).

přišel ctihodný pán Ignác Halík, ten dle možností své doby zre-novoval shnilé krovy fary a chlévů, obnovil zničenou stodolu (když předchůdce využíval namísto stodoly půdu fary) a odešel na beneficium do Sluštic.⁶³⁾ Na základě četných pramenných zmínek se ovšem zdá, že podkroví bylo i nadále užíváno ke skladování obilí. Ať už bylo skladování obilí v podkroví kontinuální od 30. let 18. století, anebo přerušované, máme jeho skladování v podkroví doloženo opět v roce 1775 („dům farní se dvěma pokojíčkama a jeden čeledník, kuchyň, dvě komory, na vrchu špejchárek“⁶⁴⁾ a následně napříč celým 19. stoletím. Zajímavé je přímé upozornění faráře z roku 1867, popisujícího uložení obilí v severním prostoru podkroví a své obavy o statiku objektu: „Představ si nyní, že na půdě proti kostelu 50–60 strýčků⁶⁵⁾ obilí se nalézá...“⁶⁶⁾ Ztotožnit severní prostoru podkroví se špýchárkem lze tedy jistě až na základě zmínky z roku 1867 – nálezy ovšem dokládají tuto funkci již minimálně po roce 1820, kdy byla současně s novým krovem zřízena dřevěná konstrukce, sloužící k tomuto účelu (viz dále). Zdá se tedy pravděpodobné, že severní prostora (do počátku 20. let 19. století pravděpodobně stále uzavřená dřevěnou klenbou) sloužila jako špýchárek mnohem dříve, a to již od 30. let 18. století, kdy je podkrovní uskladnění obilí zmíněno poprvé. Je totiž nanejvýš pravděpodobné, že to byla právě bedněná izolovaná konstrukce někdejší obytné místnosti, která mohla druhotně vyhovovat těmto potřebám a umožnila bezpečné uložení obilí. Potřeba zřídit ve 30. letech 18. století podkrovní špýchárek mohla motivovat k určitým dispozičním změnám v přízemí v neprospěch velkého čeledníku. Zánik funkce obytné místnosti ve prospěch špýchárku v této době navíc s předstihem nepřímo vyhověl nadcházejícímu požárnímu řádu (1755), řešícímu mimo jiné problém zástavby podkroví.⁶⁷⁾

Stopy po mladší konstrukci sledujeme na vazných trámech a výměnách, vymezujících obdélný prostor mezi zděnou příčkou a severním štítem, tj. v prostoru někdejší obytné místnosti. Trámy tvoří mírně obdélný rám, podélnou osou jdoucí v západovýchodním směru. Do vnitřních hran trámů jsou kolem dokola a v pravidelném rastru rozmístěny zhruba protilehlé dlabý. Ty jsou mírně variantní šířky 6–9 cm, v každém případě se stopami děr po hřebíku (či přímo s jeho úlovkem) ve svíslé zadní stěně. Rozmístění dlabů (5 pro delší stranu, 3 pro kratší), jejich pozice a stopy po spojích dokládají, že se jedná o kapsy pro dnes nezachované, svíslé usazené hranolky či latě, kdysi tvořící rám zaniklé bedněné, či vyplétané konstrukce. Umístění



Obr. 17: Fara, podkroví, dlabý po zaniklé laťové konstrukci, cihelná nadezdívka severního štítu, pohled z jihozápadu.

dlabů při vnitřních hranách trámů taktéž dokazuje, že se jedná o opatření zamezující vyvrácení příčky tlakem zevnitř ven tíhou zrní. Tato dřevěná ohrádka pravděpodobně vymezovala prostor špýcharové buňky, každopádně kolidovala s rozponem starší bedněné klenby, kterou nahradila. Protože jsou dlabý pro latě umístěny v nárožích při styku vazných trámů s výměnami, nezdají se být mladším zásahem do hmoty dřeva. Vznik dřevěné ohrádky pro uskladňování obilí je tak pravděpodobně možné klást do úplného počátku 20. let 19. století. S konstrukcí nového krovu a zřízením sýpkového podkroví může souviset osazení provlékaných mříží do dvojice severních oken, stále zachovaných na svém místě (zmíněné již 1847). Užití dlabů pro latě, evidovaných v severním dílu podkroví, se zdá být konstrukčně analogické k řešení, popisovaném Jiřím Bláhou v podkroví zámku v Jezeří. Zde popisuje „...drobné dlabý připravené pro hranolky, které měly nést bednění stěn a stropu vestavby.“⁶⁸⁾ Za vhodnou konstrukční analogii, u které jsme byli schopni vizuálního srovnání, považujeme bednění spojovací chodby na zámku v Dalešicích.⁶⁹⁾ Užití podkroví ke skladování obilí známe například z fary v Kbelu (okres Plzeň-jih), kde byla v rámci inventářů z počátku 30. let 19. století dřevěná dělící mříž z latí, oddělující půdní skladiště — sýpku⁷⁰⁾ či z fary v Dolní Rovni (okres Pardubice). Zde byl v roce 1829 vztyčen nový krov a prostor podkroví v polovině rozdělen dřevěnou bedněnou příč-



Obr. 18: Dalešice (okres Třebíč), zámek, konstrukce stěny spojovací chodby (foto J. Bláha, 2010).



Obr. 19: Fara, schodiště na půdu, dvojice trámů zaniklého stropu a pozůstatky interiérové omítky síně, pohled ze severozápadu.

kou ze svise kladených prken, osazenou na 3. plnou vazbu od východu. V západní polovině byla zřízena sýpka. Na vazné trámy, které jsou zde oproti východní polovině ve všech vazbách, byla položena prkenná podlaha, po stranách doplněná svislým bedněním, přichyceným na patní vzpěry při krokvicích.⁷¹⁾ Stejně jako v Popovičkách tak byla zhotovena dřevěná, zhruba 50 cm vysoká ohrádka, sloužící k uskladnění obilí. V Dolní Rovni byl ovšem touto adaptací modelován i projekt vlastního krovu, který byl ve východní části redukovane řešen za užití prázdných vazeb s výměnami a krátkaty, zatímco v západní sýpkové s vaznými trámy ve všech vazbách. Důvodem pro užití vazných trámů ve všech vazbách bylo položení prkenné pod-



Obr. 20: Fara, přízemí, profilované ostění vstupu ze síně do světnice (foto K. Loub, 2024).



Obr. 21: Fara, přízemí, nátěry deštění dveří ze síně do světnice, pohled ze západu (foto K. Loub, 2024).

lahy zamýšlené sýpkové části. Oproti tomu v Popovičkách byl krov řešen jednotně a obilí bylo uskladněno přímo na půdové dlažbě, podbíhající pod vaznými trámy a výměnami severního dílu.

Již z nejstaršího inventáře se dozvídáme, že taktéž levá (jižní) prostora byla od zbytku podkroví oddělená, zde ale dřevěnou příčkou s jednokřídlými dveřmi. Po této příčce, doložené ještě v roce 1891, se zachovaly na sraz svise kladená prkna, sevřená mezi druhým vazným trámem od jihu a sklonem příslušné krokve. Jak na vazný trám, tak na krokve zde byla přibita menší úchyťová lať, zachovaná ve více úsecích, ke které byla přibita jednotlivá prkna stěny.



Obr. 22: Fara, přízemí, příklad většinou zastoupeného dveřního kování, pravděpodobně z rekonstrukce v roce 1872, stav 2023.

Za současného stavu poznání se jeví jako pravděpodobné, že podkrovní obytná místnost ztratila svoji obytnou funkci již ve 30. letech 18. století, kdy byla její klenební konstrukce druhotně využita pro skladování obilí. Toto izolační řešení mohlo sloužit až do doby kolem roku 1820, kdy byl zkonstruován nový krov, klenba místnosti zanikla a nahradila ji výše popsaná laťová konstrukce.

Chlévy

Přirozená existence hospodářských budov⁷²⁾ farního areálu je v písemných pramenech doložena po celé 18. a 19. století, stejně tak jejich četné úpravy. Vzhledem k povaze článku i uchopitelnosti dispozičních a funkčních proměn není historie všech hospodářských stavení vyjma dnešních chlévů detailněji probírána.

Chlévy jsou vystavěny podélnou osou v západovýchodním směru a areál farního dvora uzavírají z jihu; jsou kryty sedlovou střechou, západní štít je vyzděn z novodobých tvárnic. Jsou rozděleny do čtyř vzájemně nepropojených prostor, výlučně klenutých v podélném směru dvojicí cihelných pruských a v jednom případě plackových kleneb, oddělených meziklenebním pasem. Klenby byly vyzděny z koutů a mají tedy kosočtverečnou skladbu ložných spár. Přízední pilíře byly redukováně osazeny tak, aby v dělicích příčkách nesly jak klenbu jedné místnosti, a současně absorbovaly tlak klenebního pasu z místnosti vedlejší. Přízední pasy pak byly přirozeně uplatněny pouze v místě, kde byl vyzděn pilíř.

Přestože jsou současné chlévy co do objemu téměř totožné s chlévy zachycenými na Indikační skice (1841), jsou novostavbou, projektovanou v roce 1853 a zahájenou o dva roky později. Uskutečnil ji zednický mistr Mathias Mladovský z Uhřetěvsi, ještě na konci 40. let 19. století provádějícího taktéž opravy kostela, a tesařský mistr Mathias Kurka z Kostelce nad Černými lesy.

Z pramenů vysvítá, že jak obvodové zdi, tak dělicí příčky staršího chléva byly zbourány, stejně tak jsou výslovně zmíněny výkopy základového zdiva pro nový objekt. O položení základu chléva (1855) se dozvídáme rovněž z farní kroniky.⁷³⁾

Dle rozpočtu,⁷⁴⁾ zatím nedoloženého původní plánovou dokumentací, měl být objekt rozdělen do čtyř neprostupných jednotek. Je zde mimo jiné zmíněno vyzdění 5 pilířů (přízední pilíře pro klenby) a 2 pruské klenby (*Platzelgewölbe*) na jednu místnost, a tedy pro vozovnu, kravín a maštal. Protože jsou klenby dřevníku vyzdviženy nad čtvercovým půdorysem, je



Obr. 23: Druhotně použitý barokní koutový závěs na okenním křídle, pravděpodobně z rekonstrukce v roce 1872, dnes deponováno na krovu chléva.



Obr. 24: Druhotně použitý barokní koutový závěs a rohovník na okenním křídle, pravděpodobně z rekonstrukce v roce 1872, dnes deponováno na krovu chléva.

zdejší klenba nazvána kopulovou (*Kuppelgewölbe*, tedy placovou). Stejně tak jsou zmíněny 4 přízední pasy (*Halbegurten*) pro vozovnu, 4 pro kravín a 2 pro maštal. Rozvržení pěti přízedních pilířů následně zapříčinilo, že klenby dřevníku jsou zapřené do podpor vedlejších prostor, a tedy se zde neuplatňují ani pilíře, ani přízední pasy. V konfrontaci s dnešním stavem objektu shledáváme, že původní projekt byl dodržen.

První prostora od západu je co do prostoru nejširší, přístupná vrata a sloužila jako vozovna. Dvojice pruských kleneb je vyzděna na přízední pilíře, na středový stlačený pas, v čelech opatřena přízedními pasy. Druhá místnost od západu, maštal, je klenuta analogicky s tou výjimkou, že přízední pasy a přízední polopilíř se uplatňují pouze při východní stěně. Pas a paty klenby jsou na západě zapuštěny přímo do zdi. Zde jsou na cihelných podezdívkách zachována dvě kamenná koryta. Klenba třetího prostoru, dřevníku, je zcela prostá přízedních pasů, stlačený pas i paty kleneb jsou vedeny přímo ze stěny bez užití přízední podpory. Nejvýchodnější prostora, kravín, má analogicky k nejzápadnější klenbě vyzdění na přízedních polopilířích a opatřenou přízedními pasy. Zde jsou rovněž zachována jak koryta, tak větrací průduchy v jižní obvodové stěně.



Obr. 25: Barokní mříž, dnes deponována na krovu chléva.



Obr. 26: Kamenný barokní překlád ze vstupu do fary, dnes deponován v nejnáchodnější prostře chléva.

Zatímco ve zbylých místnostech jsou čela kleneb opřena do lomového zdiva, mezi dřevníkem a kravínem je celá horní polovina včetně klenebních čel vyzděná z cihel a na spáru přizděná minimálně k severní obvodové zdi. Kolizi této příčky a zdánlivého okenního otvoru si vzhledem k jednotnosti provedeného projektu vysvětlujeme nikoliv jako doklad dvou sousledných etap, ale jako uplatnění slepého okna, doplňujícího rastr okenních a dveřních otvorů severní nádvorní stěny. Nový vaznicový krov a nakládací vikýř byly zhotoveny současně s opravou krovu fary v roce 1922.

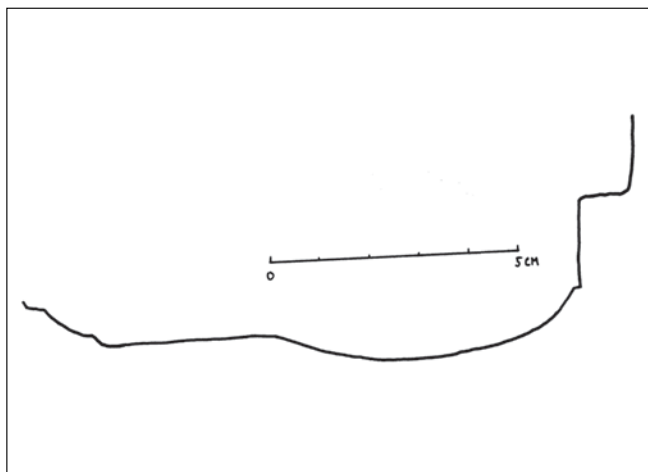
Stavební materiál

Zděné konstrukce fary i chléva byly vystavěny z místního lomového kamene. V moderní době se kámen těžil jak jižně od fary mezi Popovičkami a Chomutovicemi, tak východně od Herinku, přestože je těsně před výstavbou chléva upozorněno na problém nedostatku kamene a písku v této oblasti (*in der Schwierigkeit in der Gegend von Popoviczek Stein- und Sandbrüche zur Disposition zu haben*).⁷⁵⁾ Z toho důvodu musel být pro stavbu farního chléva vytvořen malý provizorní lom přímo uprostřed farního dvora (1855).⁷⁶⁾ Stejně jako pro kostel sv. Bartoloměje byla okenní ostění i ostění hlavního vstupu fary opravena z červeného nučického pískovce.⁷⁷⁾ Původní kamenná ostění se dodnes zachovala pouze při trojici oken severovýchodní světnice, zbylá byla v rámci mladších rekonstrukcí domodelována v maltě a nabarvena na červeno. V chlévu je dnes deponován kamenný překlád, zcela jistě z vchodu do fary, zdobený klenákem s trojicí písál. Ten má přímé analogie na

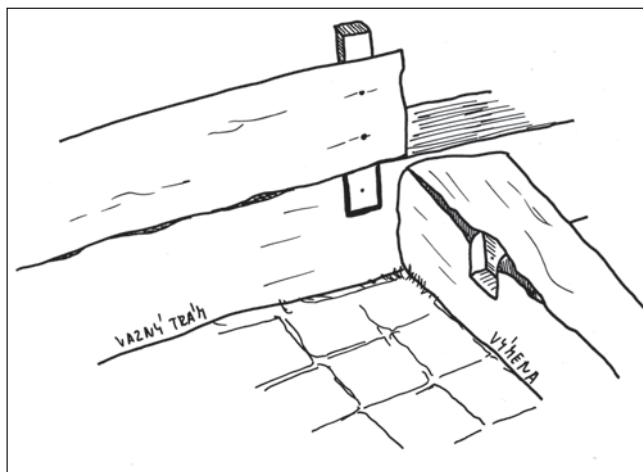


Obr. 27: Fara, podkroví, severní štít a pohled do krovu (foto K. Loub, 2024).

kostele sv. Bartoloměje, který měl být přestavěn také kolem roku 1718.⁷⁸⁾ Jeho odstranění je nutně mladší roku 1891, kdy je zde stále zmiňováno kamenné ostění. Na dislokovaných fragmentech okenních ostění, užitých často druhotně do mladších konstrukcí či jako zpevnění zahradní skalky, jsou zřetelné pozůstatky světlého krémového nátěru. Je otázkou, jestli se na těchto prvcích uplatňoval již od počátku, anebo jde o výsledek mladších zásahů.



Obr. 28: Profilace dřevěného vnějšího ostění vstupu ze síně do světnice (kresba F. Facincani).



Obr. 29: Rekonstrukce dřevěné ohrádky podkrovního špýchárku (kresba F. Facincani).

Hodnotné prvky

Napříč objektem fary i chléva se dochovalo velké množství především historických výplňových prvků, a to jak zachovaných *in situ*, tak dislokovaných a deponovaných mimo místo svého původního umístění. Vzhledem k plánované rekonstrukci objektu, ale i hodnotě a četnosti těchto prvků, považujeme za důležité výběrově představit jejich škálu a míru zachování v samostatné kapitole.

V přízemí se dochovaly dvoukřídlé asymetrické výplňové dveře, osazené zadlabávanými závěsy, zakončenými kuzelem s kuličkou, a doplněné běžnými růžicemi a štítky, zachycenými například v dobovém vzorníku *Geittner és Rausch* z roku 1885.⁷⁹⁾ Na základě inventářů a analogií lze konstatovat, že k této plošné výměně dveří a kování došlo během rekonstrukce v roce 1872. Odlišně jsou přirozeně řešeny dveře do obslužných prostor. Na půdě i na bývalý záchod vedou jednokřídlé dveře, osazené na dvojici trnových křížových závěsů, jednou profilovaných odsazeným půlkruhem, podruhé vyžlabenými rohy. Dochovaly se rovněž dvojité vnitřní okenní rámy s prázdnými vnitřními zadlabávanými závěsy (kužel s kuličkou) a výplňovými okenicemi osazenými na vnější závěsy. Ty jsou důsledně zachovány v západním pokoji faráře a kanceláři (přestavba v roce 1872). V dnešní koupelně (po 1872 *Speiss*) jsou na obou vnitřních rámech zachovány trnové závěsy a vnitřní okenice, opatřená závěsy lalokovými, jistě druhotně použitými. V západní místnosti severního traktu (po 1872 *Gesindzimmer*) jsou ojediněle *in situ* zachována kompletní okenní křídla z přestavby v roce 1872.⁸⁰⁾ Analogická křídla jsou ve velkém počtu deponována v chlévu a na jeho krovu – ve třech případech bylo u těchto okenních křidel evidováno užití starších, barokních, koutových závěsů a rohovníků. Ve dvou případech jde o palmetově zakončené prvky, v jednom případě se zachovala dvojice koutových závěsů se stylizovaným ptáčkem (!). Jde o typický příklad recyklace barokního kování v rámci rekonstrukcí z počátku 70. let 19. století.⁸¹⁾ Ve chlévech nacházíme původní dveře typu *jalousie* a další, pravděpodobně z roku 1864, kdy proběhla výměna tří dveří do chlévů.⁸²⁾

Na krovu chlévů se taktéž zachovalo devět okenních mříží – tři barokní s prohýbanými pruty a pásky (snad 1731–1736),⁸³⁾ čtyři provlékané, pravděpodobně z první čtvrtiny 19. století (*in situ* taktéž v dvojici severních oken podkroví, zmíněné již 1847) a dvě šroubované z druhé poloviny 19. století. Na půdě fary je na hambalcích nad středním dílem uloženo jednoduché křídlo

dveří se zachovaným barokním kovááním. Pravděpodobně se jedná o pozůstatek dvoukřídlých dveří do severního dílu podkroví.

Komunikaci mezi síní a světnicí zprostředkovává relativně hluboký vstup s dvoukřídlými asymetrickými dveřmi ze strany obytné prostory. Ze síně je průchod uvozen dřevěným ostěním, profilovaným stlačeným oblounem. Deštění, na šířku složené ze dvou svisle přísazených fošen, je dnes (jako většina zachovaných výplňových prvků) přetřeno krémovým nátěrem. Ve spodních partiích jsou ale zřetelné úseky staršího barevného malovaného řešení, připomínající mramorování či fládrování. Právě toto ostění bylo do přestaveb v roce 1872 osazeno dveřmi se šnekovitými závěsy, poprvé zmíněnými již v roce 1847 a naposledy v roce 1869.⁸⁴⁾ Je možné navrhnout, že toto ostění vzniklo současně s osazením dvoukřídlých dveří za faráře Antonína Horníka (1731–1736).⁸⁵⁾

Závěr

Periferní poloha a omezené finanční možnosti fary v Popovičkách zapříčinily nejen zachování objektu jako celku, ale i velkého počtu hodnotných náleзовých situací a výplňových prvků. Nicméně teprve podrobný archivní průzkum dokázal tyto nálezy zasadit do kontextu tušených stavebních změn a ve většině případů vedl k jejich absolutnímu datování. Pro určení vzniku, či naopak zániku sledovaných podkrovních konstrukcí byly taktéž stěžejní výsledky dendrochronologického průzkumu.

Přestože svými konturami evokuje fara stavby z první třetiny 19. století (např. fara v Neustupově, okres Benešov⁸⁶⁾), průzkum doložil její vznik někdy mezi lety 1715–1718. Dokládá to nejen retrospektivní zmínka o výstavbě fary faráře Raddy, ale taktéž výsledky dendrochronologického průzkumu, datující skácení druhotně užitých krokve na přelom let 1714/1715. Výstavba současně souvisela s přestavbou místního kostela sv. Bartoloměje, na kterém nalézáme stejně modelované překlady okenních ostění ze stejného druhu kamene. Přestavba kostela byla A. Sedláčkem zasazena do roku 1718,⁸⁷⁾ ještě ve 30. letech 18. století zde však probíhaly stavební úpravy presbytáře⁸⁸⁾ a kostel byl vybaven novým oltářem a kazatelnou.⁸⁹⁾

První větší zásahy proběhly již ve 30. letech 18. století, kdy byl vystavěn nový sklep a pravděpodobně ve prospěch špýchárku velmi brzy zanikla i obytná funkce podkrovní místnosti,

kteřá svému účelu sloužila jen několik málo let. Krátce po roce 1820 byl vyzdvižen současný hambalkový krov, drobné úpravy jižního traktu proběhly ve 30. letech 19. století. Zásadním zlomem v dějinách fary pak byl rok 1872, kdy došlo k přesunu obytné části ze severního dílu do jižního a kompletnímu vybavení novými výplňovými prvky. Zanikla někdejší černá kuchyně a nová byla zřízena v někdejší světnici. Produktem této etapy ze 70. let 19. století je dnešní podoba středního traktu s průchozí chodbou.

Podobný příběh sledujeme například na již zmíněné přízemní faře v Dolní Rovni (okres Pardubice), vystavěné v roce 1717 a upravené mezi lety 1829–1830, kdy byla v západní části podkroví zřízena špýcharová část, oddělená od volné části podkroví dřevěnou příčkou a po stranách doplněná prkennou bedněnou ohrádkou.⁹⁰⁾

Chlév fary v Popovičkách vznikl jako novostavba v roce 1855 a v mladších dobách prošel pouze drobnými stavebními úpravami. Byl postaven zednickým mistrem Mathiasem Mladovským z Uhřiněvsi a tesařským mistrem Mathiasem Kurkou z Kostelce nad Černými lesy.

Areál fary je hodnotným celkem, zásadně se podílejícím na urbanistickém charakteru nejnitiřnější zástavby vesnice. Přestože jde o faru nižší kvalitativní úrovně a dispozičně i objemově inklinující spíše k dobové produkci lidové architektury, byly to právě finanční limity, které určily vysokou míru jejího zachování a povahu evidovaných konstrukcí i detailů. Absence exkluzivního architektonického řešení či interiérové výzdoby je zde však doprovázena výpovědní hodnotou funkčních, někdy až nouzových řešení, které se fragmentárně zachovaly dodnes. Ty nejlépe vypovídají nejen o vlastních stavebních proměnách

objektu, ale také o každodennosti venkovského faráře, nejen jako duchovního, ale také jako hospodáře. Dobové okolnosti tak vedly ke mnohým funkčním proměnám a ze stavebně–konceptního hlediska k převáženému hospodářské funkce nad tou duchovně–správní.

Je nanejvýš pravděpodobné, že během plánovaných rekonstrukcí dojde nejen ke korekci předkládaných interpretací, ale také k nálezům nových stavebních detailů — zájem by měl být soustředěn zejména na stopy po historickém přičkování především jižního traktu, anebo jiné nálezové situace, doplňující dnešní poznání. Tyto nálezy by měly být reflektovány v rámci průběžně zpracovávaných operativních průzkumových dokumentací, kterými by autoři článku v budoucnu rádi doplnili své dosavadní závěry.

Za zpřístupnění a možnost studia objektu děkujeme obci Popovičky, za podporu Haně Prixové Dvorské a Šárce Kolářové. Za vyhotovení grafických příloh patří velké poděkování Lucii Beránkové, za překlady latinských textů Stanislavu Hlaváčovi a za konzultace Janu Beránkovi, Radce Heisslerové, Františku Išovi, Jiřímu Škabradovi, Jiřímu Bláhovi, Janu Peštovi a Ivanu Minářovi.

*Mgr. Filip Facincani (facincani.filip@npu.cz),
Národní památkový ústav, územní odborné pracoviště
středních čech, Sabinova 373/5, Praha 3,
doktorand Ústavu pro dějiny umění FF UK
Mgr. Kryštof Loub (krystof.loub@ff.cuni.cz),
doktorand Ústavu pro dějiny umění FF UK,
Celetná 20, Praha 1*

Prameny

Národní archiv, Archiv pražského arcibiskupství, sign. D6/V–VII, karton 1048.

Národní archiv, Archiv pražského arcibiskupství, kniha sig. A 39/5.

Státní oblastní archiv v Praze, Farní úřad Popovičky, Liber memorabilium, sign. 1; sign. 2.

Státní oblastní archiv v Praze, Farní úřad Popovičky, Kostelní účty, 1736–1762, inv. č. 59.

Státní oblastní archiv v Praze, Farní úřad Popovičky, Kostelní účty, resp. kniha záduší, 1767–1784, inv. č. 60.

Státní oblastní archiv v Praze, Farní úřad Popovičky, Popis budov fary Popovičky, 1847, inv. č. 68; 1869, inv. č. 70; 1874, inv. č. 72; 1879, inv. č. 73; 1891, inv. č. 74.

Státní oblastní archiv v Praze, Velkostatek Uhřiněves, inv. č. 482; inv. č. 488.

Berková, J. 2003: Inventarizační průzkum a soupis lidové architektury středních Čech, okr. Praha–východ, sig. VV25/8, Sbirka plánů, stavebně–historických průzkumů a restaurátorských zpráv GnŘ NPÚ.

Bezchleba, J. 1925: Pamětní kniha politické obce Popoviček, založena roku 1925 učitelem Josefem Bezchlebou, OÚ Popovičky, rkp., dostupné na webových stránkách obce (<https://popovicky.cz/obec/kronika>).

Bezchleba, J. 1938: Pamětní kniha obce Popoviček, OÚ Popovičky, rkp., dostupné na webových stránkách obce (<https://popovicky.cz/obec/kronika>).

Literatura

Biedermanová, M. 2015: O důstojnosti i šetnosti venkovských farářů: postřehy z operativního průzkumu barokní roubené fary v Dolní

Krupé, in: Svorník 13: Otisk života v historických stavbách, Praha, s. 129–136.

Bláha, J. 2016: Hrázděné stěny v podkrovích českých a moravských zámků, in: Svorník 14: Roubené a hrázděné konstrukce historických staveb, Praha, s. 255–270.

Ebel, M. 2005: Nástin dějin českého stavebního práva. Praha.

Ebel, M. 2019: Historické názvosloví okenních a dveřních kování do nástupu průmyslové výroby, Průzkumy památek XXVI, č. 2, s. 67–92.

Ebel, M. 2021: Stavební zámečnictví. Katalog k výstavě. Praha – Plasy.

Farkasová, K. 2023: Komunitní centrum Popovičky. Ateliérová práce, ateliér Efler, FA ČVUT, rkp.

Kofoř, V. 2010: Dějiny kostela a farnosti sv. Petra a Pavla v Bohnicích 1738–1918. Diplomová práce PedF UK, Praha, rkp.

Krček, J. – Šíroky, R. 2012: Pozdně barokní fara ve Kbelu, Památky západních Čech 2, s. 37–54.

Macek, P. 1988: Fara v Hostivících u Prahy – poznámky ke stavební činnosti Anny Marie Františky, velkověvodkyně toskánské, Památky středních Čech 3, s. 102–122.

Oulíková, P. 2019: Reorganizace farní správy, stavby kostelů a jejich zařizování, in: P. Oulíková ed., Marie Terezie věvodkyně Savojská a české země. Praha, s. 120–188.

Podlaha, A. 1907: Posvátná místa Království českého: dějiny a popsání chrámů, kaplí, posvátných soch a klášterů v Království českém. Řada první, Arcidieceze Pražská. Díl I. Vikariáty: Českobrodský, Černokostelecký, Mnichovický a Prosecký. Praha.

Polák, V. 2020: Možnosti nového využití nesídelních far v Arcidiecezi pražské. Diplomová práce FPH VŠE, Praha, rkp.

Sedláček, A. 1908: Místopisný slovník historický Království českého. Praha.

- Stráníková, J. 2015: Každodenní život na venkovské faře v 19. století, *Studia Historica Nitriensia* 2, s. 206–223.
- Škabrada, J. 1996: Lidová architektura. Praha.
- Václavík, F. R. – Šeda, B. – Kudláček, S. – Hovorková, K. – Růžičková, R. 2022: Stavebně-historický průzkum fary čp. 74 v Horní Rovni, rkp.
- Vlček, P. 2013: Vrcholně barokní fara v Žebnici a typologie farních budov z druhé poloviny 18. století, *Památky západních Čech* 3, s. 33–46.
- Žilková, M. 2013: Filiální kostely Římskokatolické farnosti Říčany u Prahy. Diplomová práce KTF UK, Praha, rkp.

Poznámky

1. J. Berková, Inventarizační průzkum a soupis lidové architektury středních Čech, okres Praha-východ, sig. VV25/8, 2003 (průzkum proveden 1996). Za pomoc děkujeme Tomáši Snopkovi. K časovému zařazení přízemního domu s poloalbovou střechou, příznačného pro 1. polovinu 19. století, viz např. J. Škabrada, Lidová architektura. Praha 1996, s. 136.
2. V. Polák, Možnosti nového využití nesídelních far v Arcidiecézi pražské. Diplomová práce FPH VŠE, Praha 2020, rkp.
3. A. Podlaha, Posvátná místa Království českého: dějiny a popsání chrámů, kaplí, posvátných soch a klášterů v Království českém. Řada první, Arcidiecese Pražská. Díl I. Vikariáty: Českokobrodský, Černokostelecký, Mnichovický a Prosecký. Praha 1907, s. 189–190. Stručněji pak A. Sedláček, Místopisný slovník historický Království českého. Praha 1908, s. 717.
4. Za upozornění na objekt děkujeme paní Mgr. Jindřišce Černochové.
5. K. Farkasová, Komunitní centrum Popovičky. Ateliérová práce, ateliér Efler, FA ČVUT, 2023, rkp.
6. Za pomoc s dohledáním archivních pramenů děkujeme Mag. Phil. Stefanu Scholzovi, Ph.D. (SOA Praha-venkov), PhDr. Heleně Klímové (NA), Mgr. Heleně Hlouškové a Mgr. Beatě Kempné (SOA Praha), Mgr. Radku Holodňákovi (Muzeum Říčany) a Zuzaně Koubkové (MÚ Říčany).
7. Z monografických studií, zabývajících se farami, lze zmínit např. J. Krček – R. Široký, Pozdně barokní fara ve Kbelu, *Památky západních Čech* 2, 2012, s. 37–54; P. Vlček, Vrcholně barokní fara v Žebnici a typologie farních budov z druhé poloviny 18. století, *Památky západních Čech* 3, 2013, s. 33–46 či M. Biedermanová, O důstojnosti i šetrnosti venkovských farářů: postřehy z operativního průzkumu barokní roubené fary v Dolní Krupě, in: *Svorník* 13, Praha 2015, s. 129–136.
8. K roli faráře jako hospodáře a jeho každodenní činnosti v 1. polovině 19. století např. J. Stráníková, Každodenní život na venkovské faře v 19. století, *Studia Historica Nitriensia* 2, 2015, s. 206–223.
9. P. Macek, Fara v Hostivících u Prahy – poznámky ke stavební činnosti Anny Marie Františky, velkovévodkyně toskánské, *Památky středních Čech* 3, 1988, s. 105.
10. M. Biedermanová, o. c. v pozn. 7, s. 130.
11. K dějinám kostela viz např. M. Žilková, Filiální kostely Římskokatolické farnosti Říčany u Prahy. Diplomová práce KTF UK, Praha 2013, rkp.
12. V důsledku rozsáhlé rekonstrukce fary v roce 1872 byla někdejší obytná část (byt faráře), doposud situovaná v severním dílu, překlopena do dílu jižního.
13. A. Podlaha, o. c. v pozn. 3, s. 189–190.
14. Státní oblastní archiv v Praze (dále jen SOA Praha), Farní úřad (dále FÚ) Popovičky, Liber memorabilium, sign. 1, pag. 109: „*Tento chrám Páně 1342 vystaven byl po 10 letech po vystavení chrámu Páně popovického...*“
15. V *Errectionis Instrumentum Parochia Popowiczensis* z roku 1715 (v opisu z roku 1848) narážíme na zmínku také o samotné faře: „*eine uralte und sehr ruinierten Pfarrei nebst einer Pfarrkirchen sub titulo S. Bartholomaei*“ – SOA Praha, Velkostatek (dále Vs) Uhříněves, inv. č. 482, č. kartonu 198, nepag. Ruiny původní fary byly také patrné ještě za příchodu Františka Antonína Raddy (farářem v Popovičkách mezi lety 1754–1765), jak nás zpravuje ve farní kronice – SOA Praha, o. c. v pozn. 14, pag. 23.
16. SOA Praha, o. c. v pozn. 14, pag. 38 – kniha cituje nápis na zvonu „*Léta Božího tisícího čtyřistého devadesátého sedmého tento zvon dělán jest, pan Jan Marz dělal tento zvon.*“
17. K činnostem Lukáše Stadlmayera viz např. V. Kofroň, Dějiny kostela a farnosti sv. Petra a Pavla v Bohnicích 1738–1918. Diplomová práce PedF UK, Praha 2010, rkp., s. 15–24.
18. SOA Praha, o. c. v pozn. 14, pag. 23–24.
19. Dopis ze dne 3. června 1715 – Národní archiv Praha (dále jen NA), fond Archiv pražského arcibiskupství (dále jen APA), sign. D6/V-VII, kart. 1048, nepag. „*die Wohnung [des Pfarrers, pozn. autorů] auf meine kosten würrkh[lichen] auferbau, in die Kirchen ein neues Tabernaculum, Ciborium, Lampen, und tauff stein mit der zugehör erkauffe*“.
20. Již v březnu roku 1734 zaznamenáváme stížnost kuráta z Chocerad na stavební úpravy Horníka v presbytáři kostela – NA, APA, kniha sig. A 39/5, pag. 424v. K přestavbě kostela dále P. Oulíková, Reorganizace farní správy, stavby kostelů a jejich zařizování, in: P. Oulíková ed., Marie Terezie vévodkyně Savojská a české země. Praha 2019, s. 163.
21. SOA Praha, o. c. v pozn. 14, pag. 24 – „*providissime etiam in aede Parochiali fenestras conclavium suorum cancellavit, valvis intus muniit, aforis muris cinxit, celare majus fundavit, subtegulium, seu tectum pro conservando faena fecit, granarium unum lateribus, alterum asseribus stravit, et ovile stabulis adjunxit*“.
22. O tom nás také zpravují kostelní účty z roku 1736. Vedle drobných útrat za šindel na střechu padly výdaje na „*4 hole železa na mříži do vokna v komoře*“ [za 48 krejcarů] a kováři pak za práci vyplatil 12 krejcarů. Truhláři pak bylo od nasazení zmiňovaných dveří vyplaceno také dvanáct krejcarů. – SOA Praha, FÚ Popovičky, Kostelní účty, 1736–1762, inv. č. 59, nepag.
22. SOA Praha, o. c. v pozn. 21, nepag.
23. SOA Praha, o. c. v pozn. 14, pag. 21–24.
24. Tamtéž. Více k fundační činnosti Marie Terezie vévodkyně Savojské viz P. Oulíková, o. c. v pozn. 20.
25. Výdaje k roku 1759 – „*Hrnčířovi od přestavení dvojích kamen ve faře spolu za přidání nový kachle*“ – SOA Praha, o. c. v pozn. 21, nepag.
26. Účty zádušní od roku 1767 – SOA Praha, FÚ Popovičky, Kostelní účty, resp. kniha záduší, 1767–1784, inv. č. 60, nepag.
27. Tamtéž, výdaje k roku 1773, nepag.
28. Tamtéž, vydání k letům 1775 a 1776, nepag.; SOA Praha, o. c. v pozn. 14, pag. 69.
29. SOA Praha, o. c. v pozn. 14, pag. 36 – „*Inventář při faře Malo-Popovické roku 1775. 1. dům farní se dvěma pokojíčky, jedním čeledníkem, kuchyní, dvěma komorami, na půdě špejchárkem, ostatně svrchní půda vrchní s roztrhanou střechou. Dolní okna ve dvou pokojíčkách mřížemi dobře zaopatřená. Při tom [při faře] chlévy pro krávy. Řezárna. Maštal pro koně a ovce, vše chatrné a opravy potřebné, dva sklepy, oba dva teplé.*“
30. Tamtéž, pag. 69.

31. SOA Praha, o. c. v pozn. 26, vydání k roku 1777, nepag.
32. SOA Praha, o. c. v pozn. 14, pag. 62.
33. Tamtéž, pag. 63.
34. SOA Praha, FÚ Popovičky, Popis budov fary Popovičky, 1847, inv. č. 68.
35. V literatuře také jako šnekovité závěsy, viz *M. Ebel*, Historické názvosloví okenních a dveřních kování do nástupu průmyslové výroby, *Průzkumy památek XXVI*, č. 2, 2019, s. 72.
36. SOA Praha, Vs Uhříněves, inv. č. 488, č. kart. 240, nepag., dopis ze dne 13. února 1851 administrátora Suchánka.
37. Tamtéž, podrobný popis požáru a jeho rozšíření ve zprávě Suchánka ze dne 13. dubna 1852.
38. Tamtéž, dopis ze dne 20. dubna 1852.
39. Tamtéž, dopis ze dne 24. března 1854.
40. Tamtéž, dopis ze dne 18. srpna 1855.
41. SOA Praha, FÚ Popovičky, Liber memorabilium, 1836–1930, sign. 2, pag. 25.
42. SOA Praha, o. c. v pozn. 36, dopis ze dne 1. března 1855. Zde je otázka, týká-li se popis prostředního *neklenutého* kvelbu spížové části domu, anebo klenuté černé kuchyně ve středním traktu. Vzhledem k užití termínu pro strop se přikláníme k první možnosti.
43. SOA Praha, o. c. v pozn. 41, pag. 44–49.
44. SOA Praha, o. c. v pozn. 34, 1869, inv. č. 70.
45. SOA Praha, o. c. v pozn. 34, 1874, inv. č. 72.
46. Mimo samotný fond Farní úřad Popovičky a Velkostatek Uhříněves byl v rámci výzkumu také částečně prozkoumán fond Velkostatek Kostelec nad Černými lesy, kde mělo být dle inventáře stavební ředitelství také okolních velkostatků, vč. toho uhříněveského. Bohužel se doposud ale nepodařilo najít žádné další informace. Možným archivním zdrojem, kde se budou snad nalézat další archivní podklady, je fond Archivu pražského arcibiskupství v Národním archivu. Vzhledem k rozsahu fondu ale nebylo možné v rámci předkládané studie tento fond kompletně vyčerpat. Jelikož se o znovuzaložení této farnosti, ale také o výstavbu fary a snad také o opravy kostela zasloužil hrabě Vrtba, je velmi pravděpodobné, že se některé z pro naše potřeby důležitých archiválií budou nacházet v SOA Praha, Rodinný archiv Vrtbů, Konopiště.
47. SOA Praha, o. c. v pozn. 34, 1879, inv. č. 73; 1891, inv. č. 74.
48. „*Prioribus antem annis Domus Parochialis fuit (juxta traditionem) trans torrentem Popovicziensem in extremitate pratelli inde Parochiali sub sylvula Ecclesiae, pascuis communibus, et torrenti vicinissima, ubi meis adhucdum oculis in adventu meo A. 1754 Popoviczkium rudera conspexi*“ – SOA Praha, o. c. v pozn. 14, pag. 23.
49. *J. Bezchleba*, Pamětní kniha obce Popoviček, Popovičky 1938, rkp. Dostupné na: <https://popovicky.cz/obec/kronika> [vyhledáno dne 17. 11. 2023].
50. SOA Praha, o. c. v pozn. 14, pag. 24.
51. Účty zádušní od roku 1767 – SOA Praha, o. c. v pozn. 26, nepag.
52. „*Circa vero annum 1718 sub Venerabili Domino Luca Stadlmajer p. t. [pro tempore] Administratore Popovicziensi aedificata est haec Domus Parochialis Subuna in terra solum condignatione continens versus Ecclesiam duo cubicula simplicia (nam pavimenta lateribus, laqueata vero asseribus strata fuere) versus pagum Hunkovicz famulitium amplum illuminatum 4 fenestris, ac quinta minore versus occidentem, ut mediam Parochiam ambiret, et solam camaram culinarem atque culinam cingeret, non mirum, cum tunc orgia lignorum [p. 24] 21 x sen. 24 x. ant 30 x fuerit. Celare minus versus orientem fuit unam et stabula tria, area vero fuit apertissima, in medio non exigno monticula occupata...*“ – SOA Praha, o. c. v pozn. 14, pag. 23–24. V barevném vyhodnocení stavebního vývoje jsou jako původní zachycena obě dvě západní okna západní místnosti jižního traktu. Toto vyhodnocení vychází z jejich analogického řešení a z předpokladu, že stavební proměny a proměnlivé dělení jižního traktu byly složitější, než dokládají dochované písemné prameny. Tyto skutečnosti nelze dnes plně sledovat a autoři se tak přiklonili k tomuto předpokladu, který může být v důsledku následných rekonstrukcí potvrzen, či vyvrácen.
53. Viz pozn. 29.
54. Rekonstrukce proběhla během krátkého funkčního období faráře Antonína Wiesnera (1869–1873). O rozsahu rekonstrukce nás informují ovšem pouze inventáře, zápisy farní kroniky pro tuto konkrétní dobu zcela mlčí (poslední zápis je z roku 1869 a následující až z roku 1873, oznamující Wiesnerovu smrt).
55. Je zajímavé, že farář Tittl (1867) doporučoval svému budoucímu nástupci, aby během plánovaných oprav udělal ze svého prvního pokoje nouzově právě kuchyni.
56. Viz pozn. 52.
57. Výdaje k roku 1759 – SOA Praha, o. c. v pozn. 21, nepag.
58. Za tento postřeh, čas i dendrochronologický průzkum děkujeme Ing. Tomáši Kynclovi, DendroLab Brno. Odběr vzorků pro dendrochronologickou analýzu byl proveden dne 15. 2. 2024.
59. Viz pozn. 19.
60. Viz pozn. 18.
61. SOA Praha, o. c. v pozn. 41, nepag.
62. SOA Praha, o. c. v pozn. 14, pag. 21–24, („*Antonii Hornik (...) providissime etiam in aede Parochiali fenestras conclavium suorum cancellavit, valvis intus muniit, aforis muris cinxit, celare majus fundavit, subtegulium, seutectum pro conservando faena fecit, granarium unum lateribus, alterum asseribus stravit, et ovile stabulis adjunxit...*“).
63. Tamtéž, („*Anno 1750 advenisset venerabilis Dominus Ignatius Halik, is pro modulo sui temporis putrefactatecta Parochiae et stabulorum renovavit, horreum destructum (cum praedecessor subtegulio Parochiali loco horrei usussit) restauravit*“).
64. SOA Praha, o. c. v pozn. 14, pag. 36.
65. 1 strych/korec je roven zhruba 93 litrům.
66. SOA Praha, o. c. v pozn. 41, pag. 45.
67. *M. Ebel*, Nástin dějin českého stavebního práva. Praha 2005, s. 49.
68. *J. Bláha*, Hrázděné stěny v podkrovích českých a moravských zámků, in: *Svorník 14*, Praha 2016, s. 261.
69. Za konzultaci děkujeme Ing. Jiřímu Bláhovi, Ph.D.
70. *J. Krček – R. Široký*, o. c. v pozn. 7, s. 43.
71. *F. R. Václavík – B. Šeda – S. Kudláček – K. Hovorková – R. Růžičková*, Stavebně-historický průzkum fary čp. 74 v Horní Rovni, 2022, rkp., s. 66. Za poskytnutí elaborátu SHP děkujeme MgA. Františku R. Václavíkovi.
72. K typologii a obecným analogiím především *J. Žizka*, Hospodářské dvory bývalých panství v Čechách. Praha 2016.
73. SOA Praha, o. c. v pozn. 41, pag. 24.
74. SOA Praha, o. c. v pozn. 36, nepag., stavební rozpočet ze dne 9. března 1853.
75. Tamtéž, zápis ze 13. dubna 1854.
76. Tamtéž, dopis z 3. června 1855.
77. Za konzultace a určení děkujeme RNDr. Janu Zavřelovi.
78. *A. Sedláček*, Místopisný slovník historický Království českého. Praha 1908, s. 717.
79. *M. Ebel a kol.*, Stavební zámečnictví. Katalog k výstavě. Praha – Plasy 2021, s. 196.
80. Zde je taktéž osazena jednoduchá novodobá okenice, pro kterou nemáme na faře obdobu. Lze ji ztotožnit s okenicí pro *pokojík u kuchyně*, kam byla dodána nová v listopadu roku 1930.
81. K recyklaci okenních kování mimo jiné viz *M. Biedermanová*, o. c. v pozn. 7, s. 135 či *P. Vlček*, o. c. v pozn. 7, s. 38.
82. SOA Praha, o. c. v pozn. 41, pag. 41.
83. Okna ve svých pokojích měl nechat zamřížovat farář Antonín Horník (ve funkci 1731–1736), SOA Praha, o. c. v pozn. 14, pag. 21–24.
84. V oblounu jsou stále zřetelné dvě a dvě prohlubně po trnových závěsech, dnes zatmelené a opatřeny krémovým nátěrem.
85. SOA Praha, o. c. v pozn. 14, pag. 21–24.
86. *J. Berková*, o. c. v pozn. 1.
87. Viz pozn. 78.
88. Viz pozn. 20.
89. K roku 1736, SOA Praha, o. c. v pozn. 21, nepag.
90. *F. R. Václavík – B. Šeda – S. Kudláček – K. Hovorková – R. Růžičková*, o. c. v pozn. 71, s. 66.

The Popovičky Parish Building The Structural Changes of the Building Motivated by Its Economic and Spiritual-Administrative Role

The parish building in Popovičky was built as a new structure around 1718, on a different site than the original medieval parish. It is an example of an architecturally less demanding, but extremely well-preserved ground-floor building, both in ground plan and elevation based on the tradition of vernacular architecture at that time. On the basis of archival sources and preserved constructions, the major changes in the ground plan of the building were outlined and the key findings from the formerly dwelling attic were presented, namely the remains of the dwelling room, whose function had been lost in favour of the attic granary.

Fig. 1: Popovičky parish building no. 1 (Prague-East District) and St Bartholomew's Church, indication sketch of the Stable Cadastre (1841).

Fig. 2: Popovičky parish building no. 1, the parish building with stables, northern view (all images by F. Facincani, 2023 if not stated otherwise).

Fig. 3: Parish building, eastern view (photo by K. Loub, 2024).

Fig. 4: Stables, northern view.

Fig. 5: Parish building, ground plan of cellars, building development evaluation (based on the GEOPROGRES company surveying; completion and evaluation by F. Facincani, graphic design by L. Beránková, if not stated otherwise); 0.1 – landing, 0.2 – eastern cellar, 0.3 – western cellar; A – closeable niche, B – underpinning the lightweight arch.

Fig. 6: Parish building, ground floor plan, building development evaluation; 1.1 – hall; 1.2 – corridor/hall extension; 1.3 – former smoke kitchen, after 1872 an office; 1.4a – former parish priest's room I, after 1872 a kitchen; 1.5a, b – former parish priest's room II, after 1872 pantry and servants' room; 1.6 – toilet hall, site of the original toilet; 1.7 – toilet; 1.8 – former servants' section, after 1872 the parish priest's room; 1.9 – former storeroom, after 1872 the parish priest's room; A – beams of the former hall ceiling and remains of the interior plaster; B – wooden moulding profiled with a pressed torus; C1, C2 – painted wainscotting; D – secondary segmental belt, former smoke kitchen entrance; E – secondary segmental belt, formerly regular wall; F – the parish building archives niche.

Fig. 7: Parish building, attic ground plan, building development evaluation; 2.1 – central section, 2.2 – northern section, 2.3 – southern section, once separated by a partition wall; A1, A2, A3, A4 – negative imprints of a disappeared wooden vault; B1, B2 – painted lambrequins; C1, C2, C3, C4 – binders and changes with mortises for battens.

Fig. 8: Stables, ground floor plan, building development evaluation; 1.1 – carriage house, 1.2 – stable, 1.3 – woodshed, 1.4 – cowshed.

Fig. 9: Parish building, cellars, layers of plaster on the staircase western wall, condition in 2023.

Fig. 10: Parish building, ground floor, continuous corridor, entrance to the living room on the right, entrance to the cellar on the left, eastern view, condition in 2023.

Fig. 11: Parish building, attic, view of the partition wall of the northern space, southwestern view, condition in 2023.

Fig. 12: Parish building, attic, northern gable, southern view, condition in 2023.

Fig. 13: Parish building, attic, bricked partition wall of the northern section with imprints of a disappeared wooden vault and a painted plinth, northern view, condition in 2023.

Fig. 14: Parish building, attic, imprint of a disappeared wooden vault with a relieving arch of the entrance, northern view, condition in 2023.

Fig. 15: Parish building, attic, painted lambrequin under the western window of the northern gable, southern view.

Fig. 16: Parish building, attic, painted lambrequin under the eastern window of the northern gable, southern view (photo by K. Loub, 2024).

Fig. 17: Parish building, attic, mortises after a disappeared batten construction, brick parapet of the northern gable, southwestern view.

Fig. 18: Dalešice (Třebíč District), mansion, construction of the connecting corridor wall (photo by J. Bláha, 2010).

Fig. 19: Parish building, attic staircase, two beams of the perished ceiling and remains of the interior plaster of the hall, northwestern view.

Fig. 20: Parish building, ground floor, profiled jambs of the entrance to the living room from the hall (photo by K. Loub, 2024).

Fig. 21: Parish building, ground floor, wainscotting paint of the door leading from the hall to the living room, western view (photo by K. Loub, 2024).

Fig. 22: Parish building, ground floor, example of the prevailing door hardware, probably from the 1872 reconstruction, condition in 2023.

Fig. 23: Secondarily used Baroque corner hinge on a window casement, probably from the 1872 reconstruction, today used on the stable trussing.

Fig. 24: Secondarily used Baroque corner hinge and corner plate on a window casement, probably from the 1872 reconstruction, today used on the stable trussing.

Fig. 25: Baroque grating, today used on the stable trussing.

Fig. 26: Baroque stone lintel from the parish building entrance, today in the easternmost space of the stables.

Fig. 27: Parish building, attic, northern gable, and view of the trussing (photo by K. Loub, 2024).

Fig. 28: Shaping of the wooden external jamb of the living room entrance from the hall (drawing by F. Facincani).

Fig. 29: Reconstruction of the wooden railing of the small attic granary (drawing by F. Facincani).