



**NÁRODNÍ  
PAMÁTKOVÝ  
ÚSTAV**

**ÚZEMNÍ ODBORNÉ  
PRACOVNÍŠTĚ STŘEDNÍCH  
ČECH V PRAZE**

Ministerstvo kultury ČR  
Mgr. Olga Dědková  
Odbor památkové péče  
Maltézské náměstí 471/1  
118 00 PRAHA 1  
8spaaur

Váš dopis čj. / ze dne:  
Naše čj.: NPU-321/66273/2023  
Vyřizuje: Facincani  
Spisový znak: 810.4

Praha 2.8.2023

**Návrh na prohlášení za KP - fara čp. 1 v Popovičkách, k.ú. Popovičky, ORP Říčany, okres Praha-východ, kraj Středočeský**

Národní památkový ústav, územní odborné pracoviště středních Čech v Praze, navrhuje na základě zákona č. 20/1987 Sb., v platném znění, prohlášení fary čp. 1 v Popovičkách, k.ú. Popovičky, ORP Říčany, okres Praha-východ, kraj Středočeský (st. p. 1) za kulturní památku. Veškeré podrobnosti jsou uvedeny v příloze.

S pozdravem

Ing. Jan Žížka  
ředitel

**Na vědomí**

Národní památkový ústav, generální ředitelství, oddělení evidence nemovitých památek,  
Valdštejnské náměstí 162/3, 118 01, Praha 1 – Malá Strana (elektronicky přes ESS)

**Přílohy**

Návrh na prohlášení za kulturní památku - 5 stran  
Fotografická dokumentace – 15 stran  
Zákres do katastrální mapy – 1 strana  
Schematický půdorys fary – 1 strana



**F) Přílohy**

Zákres do katastrální mapy

Obrazová příloha

Schematický půdorys fary

**G) Autorizace návrhu**

Mgr. Filip Facincani, NPÚ ÚOP středních Čech v Praze.

Březen-srpen 2023



## NÁVRH NA PROHLÁŠENÍ VĚCI ZA KULTURNÍ PAMÁTKU

# FARA ČP. 1 (S HOSPODÁŘSKÝM OBJEKTEM)

### A) Identifikační údaje

Název památky:	Fara čp. 1
Adresa:	Ke Kostelu 1, Popovičky
Pozemky:	st. p. 1
Katastrální území:	Popovičky
Lokalita:	Popovičky
Část obce:	Popovičky
Obec:	Popovičky
Obec s rozšířenou působností:	Říčany
Okres:	Praha-východ
Kraj:	Středočeský
Výčet částí:	Fara čp. 1, hospodářské stavení (chlév), ohradní zeď a pozemek st. p. 1
Vlastník:	Obec Popovičky, K Rybníku 12, Chomutovice, 25101 Popovičky

### B) Charakteristika

Fara čp. 1 s hospodářským stavením se nachází jižně od kostela sv. Bartoloměje a v nejužším kruhu historické zástavby obce. Původně se areál skládal z budovy fary, chlévů a stodoly, dnes je tvořen farou a novostavbou chléva z 50. let 19. století, stodola zanikla snad mezi lety 1922–1927. Fara je v jádru minimálně vrcholně barokní a disponuje vysokým podílem zachování historického interiérového detailu ze stavebních etap 1. a 2. poloviny 19. století. Zásadní jsou zachovalé pozůstatky podkrovní místnosti s fragmenty barokní malované výzdoby.

#### B. 1) Popis památky

Fara, krytá polovalbovou střechou, je přízemní a podélnou osou vystavěná ve směru sever—jih. Severním průčelím se obrací ke kostelu, východním do dvora. Severní průčelí je dvouosé, východní šestiosé. Z půdorysného hlediska je fara příkladem trojdílné dispozice domu, a tedy se jedná o příčný trojtrakt. Střední trakt je uvozen vstupem ze dvora a z východu na západ členěn na síň, střední díl se schodišti do sklepa a na půdu a někdejší (dnes zaniklou) černou kuchyni. Severní čtvrtinu středního traktu tvoří napříč průchozí chodba zalamující se k severu. Jižní trakt je dělen na dvě velké místnosti. Severní trakt byl sice nejvíce dotčen novodobým příčkováním, stále je ale zřetelné jeho historické dělení taktéž na dvě místnosti, východní *přední pokoj* a západní *zadní pokoj*. Oba jsou stále zřetelně vymezeny částečně porušenými, ale průběžnými štukovými rámy stropu (viz schematický půdorys).

Chodba středního traktu ústí při západní straně do přístavby záchodu. Severozápadní nároží fary je vzhledem k západu klesajícímu terénu vyztuženo nárožním kamenným skarpovitě zešíkmeným opěrákem.

Nejvíce exponované strany přízemí, tj. východní do dvora a severní ke kostelu, jsou osazeny okenními ostěni s ušima, stejně tak se zachovalo portálové ostění východního vstupu s osovým klenákem (původní kamenná ostění se zachovala zhruba z poloviny, i tak byla poškozena během osazování nových okenních rámců).

Objekt je podsklepený dvojicí valeně klenutých sklepů — schody, umístěné ve středním dílu středního traktu, vedou na čtvercovou podestu, ze které je přístupný jak menší východní sklep, tak větší západní. Schody na půdu jsou taktéž umístěny ve středním dílu středního traktu, ale přístupné ze vstupní síně. Vaznicový krov je zhotovený z druhotně použitých prvků. Nad severním traktem přízemí se na půdě zachovaly pozůstatky zaniklé podkrovní místnosti, a tedy dělicí příčka současná se severním komínovým tělesem, stále opatřená rámem pro dvoukřídlé dveře, zvýrazněným červeným malovaným lemem. Z pohledu z interiéru se zachoval barevný sokl přecházející na komínové těleso. Z kolize příčky a krovu je zřejmé, že je krov vůči ní mladší a narušil její původní řešení. Dvojice čtvercových oken v severním štítu, byť novodobá, je při dolním okraji ozdobena dvojicí malovaných trojlaločných čabrak, které spolu s povahou zděné příčky dokládají barokní původ zaniklé obytné prostoty.

V přízemí se plošně zachovaly dvoukřídlé dveře s původním kováním, odkazující na interiérovou rekonstrukci v poslední čtvrtině 19. století (dveřní závěsy typu *Pastrana*, růžice kliky a štítky klíčové dírky, objevující se v dobových vzornících, např. z roku 1885, dále variace klik vřetenového tvaru). V jednom případě lze předpokládat klasicistní původ dveřního kování. Ze stejné doby je taktéž zachováno několik interiérových okenic. Dveře obslužných prostor jsou osazeny starším typem pásových závěsů a stěžejí pocházejících pravděpodobně z první poloviny 19. století. Jak v chlévu, tak na půdě fary jsou dále zachována dislokovaná dveřní křídla zhruba z první třetiny či poloviny 19. století; v chlévu dále kamenný překlad se zdobeným klenákem, dle řemeslné úrovně nikoliv z fary, ale z kostela.

Objekt **chlévu** tvoří jižní hranici parcely a je podélnou osou vystavěn ve směru západ—východ. Je přízemní, krytý stanovou střechou s osovým obslužným vikýřem. Každá z místností je do dvora otevřena dveřmi a obdélným oknem, nejzápadnější místnost je přístupná rozměrnými vraty. Dispozičně jsou chlévy členěny na čtyři samostatné, vzájemně neprostupné jednotky, všechny klenuté vždy dvojicí podélných pruských kleneb sklenutých na meziklenební pas. Klenby nejvýchodnějšího pole jsou svedeny do přízedních pilířů, na kratších čelech kleneb jsou užity přízední pasy. Klenby druhé místnosti z východu jsou bez přízedních pasů, svedené do stěny. Klenby třetí místnosti z východu jsou na východně opatřeny přízedními pasy a svedeny do přízedního pilíře, na západě pasy absentují a klenby jsou svedeny do stěny. Nejzápadnější a nejrozměrnější místnost má klenby s přízedními pasy při všech kratších stranách a svedené na přízední pilíře.

Areál je ze severu a východu uzavřen **ohradní zdí** nesoucí pozůstatky zaniklých komunikačních otvorů. Při pohledu ze silnice je v severním lící zdi zřetelný zazděný vstup, stejně tak úsek zdí vycházející do prostoru dvora. Ten by snad mohl souviset se strukturou zaniklého objektu stodoly. Zatímco jsou dnes kovaná vrata umístěna ve východním úseku zdi, původně byla osazena v jejím západním úseku, tj. při dnešní brance na dvůr a při severovýchodním nároží fary. Zazdívka původních vrat, doložených také nákresem z r. 1867, je stále zřetelná a zjevně k ní bylo užito i starších, pravděpodobně barokních, architektonických článků.

## B. 2) Základní stavebně-historický vývoj památky

Fara je v jádru minimálně vrcholně barokní. Dle parafráze farní kroniky (viz Bezchleba, J., 1938, *Pamětní kniha obce Popoviček*) byla původní fara *za potokem pod Hájem*. Její *zbořeniny* měl ještě spatřit Lukáš Stadlmajer, který byl od roku 1715 zdejším administrátorem (v *Pamětní knize obce Popoviček* chybně uveden rok 1754) a tehdy bydlel ještě v kostelní kostnici. V případě, že jsou tyto údaje správné, je

prozatím nutné předpokládat, že fara vznikla ať už jako novostavba, anebo na základě starší stavby někdy v průběhu 1. či 2. třetiny 18. století, ale po roce 1715 (kostel sv. Bartoloměje prošel rekonstrukcí v l. 1731 – 1736 a rustikálnější řešení exteriérové výzdoby fary by mohlo být v konfrontaci s výzdobou kostela indicií pro její opatrné datování do 30. až 40. let 18. století). Tomu by nasvědčovala i povaha fragmentů malované výzdoby podkrovní místnosti. Přestavby do poloviny 19. století jsou prozatím těžce určitelné a máme je vytyčené pouze několika pramennými zmínkami z farní kroniky a dochovaným interiérovým detailem. Na *Originálních mapách Stabilního katastru* je stále zachycen objekt bývalého hospodářského stavení, které bylo ve druhé polovině 50. let 19. století nahrazeno současnou stavbou chléva (dne 14. června 1855 „...*položen základ k novému hospodářskému stavení fary Popovičské...*“). V areálu se dále dochovalo několik dislokovaných dveřních křídel, která společně s dveřmi do obslužných prostor fary (dveře na schodiště na půdu, do sklepů a do tušené spíže) spadají pravděpodobně do některé ze stavebních etap první třetiny, či poloviny 19. století. Na okenici v dnešní koupelně, vestavěné do někdejšího *zadního pokoje*, byl pravděpodobně druhotně použit lopatkový trojlaločný závěs, který je možné vztáhnout k některé barokní či klasicistní přestavbě a vybavení objektu. V roce 1864 proběhly rukou zednického mistra Josefa Nováka z Říčan četné dílčí opravy stodoly (došková střecha nahrazena šindelovou aj.) a hospodářského stavení, stejně tak došlo k dostavbě a zvýšení ohradní zdi. V roce 1856 je zmíněna potřeba opravy fary; z roku 1867 se ve farní kronice zachoval několikastránkový popis jejího špatného stavu včetně návrhu na její rekonstrukci, ideálně novostavbu. Vazné trámy jsou farářem určeny jako *prastaré*. Zde se také vyjadřuje ke kamennému nárožnímu pilíři při severozápadním nároží objektu, „...*o němž kdy postaven byl žádného není pamětníka...*“ a jeho užití si vysvětluje jako doklad chatrnosti obvodových zdí. V roce 1893 byla střecha fary opatřena novou šindelovou střechou, v chodbě položena dlažba a vymalovány pokoje. V roce 1907 byl k západní stěně fary přistavěn záchodový přístavek. V roce 1922 byly podepřeny trámy krovu fary a osazeny nové červené tašky, chlév byl doplněn o nakládací vikýř. Vzhledem k tomu, že se ještě v písemných záznamech z roku 1922 stále objevuje stodola, ale na nákrese Josefa Bezchleby z roku 1927 již není (nahrazena nyní kurníky), lze předpokládat, že zanikla v tomto krátkém časovém intervalu.

U fary lze tedy předpokládat přinejmenším výstavbu v průběhu spíše 1., či ještě 2. třetiny 18. století, aktualizační rekonstrukce v první třetině, či v první polovině 19. století a pak v poslední čtvrtině 19. století — vedle toho další dílčí udržovací rekonstrukce, samozřejmě i ve století 20. Současné chlévy stojí na místě staršího objektu a byly vystavěny v 50. letech 19. století s tím, že u nich lze alespoň místy předpokládat dodatečné klenutí a drobné či udržovací rekonstrukce.

### B. 3) Stavebně-technický stav památky

Fara je v dobrém stavebně-technickém stavu. Netrpí vlhkostí, všechny zásadní konstrukce či umělecky cenné prvky nepodléhají akutní destrukci.

### B. 4) Stav zachování památkových hodnot

Zastoupení umělecky a řemeslně významných památkových hodnot je na objektu nadprůměrně vysoké, do jisté míry určené průběžnou historickou rezignací na podstatnější stavební zásahy (viz úryvky z farní kroniky). Plošně se tak zachovaly všechny interiérové dveře s původním kováním, stejně tak některé interiérové okenice či dřevěné nášlapy schodů do sklepa. Výrazně zastoupená jsou tak dveřní kování z poslední třetiny 19. století, stejně tak kování klasicistní a další uměleckořemeslné detaily. Zásadní je nejen většinové zachování původní dispozice, ale především výše zmíněná míra zachování interiérového detailu z průběhu vícera udržovacích rekonstrukcí 19. století. Nadmíru hodnotné jsou pozůstatky malované podkrovní místnosti. Nedílnou součástí zjevné hodnoty objektu je jeho přímá vazba na kostel sv. Bartoloměje a přirozená role historické zástavby obce. Důsledně klenuté chlévy jsou taktéž cenným dokladem fungování fary jako hospodářského celku.

## B. 5) Současné a dřívější využití

Současný objekt sloužil od své výstavby v 1. či 2. třetině 18. století jako farní stavení, v nejmladší historii jako obytný dům. Z této nedávné historie pochází mladší nevhodné zásahy, zásadně však nenarušující památkovou hodnotu objektu — jedná se především o vsazení novodobých historizujících oken a vestavbu příček pro koupelnu.

## B. 6) Časové, slohové a autorské určení

Fara pochází pravděpodobně z 1., případně z 2. třetiny 18. století. Budova prošla četnými rekonstrukcemi v 19. století. Nové chlévy byly ve druhé polovině 50. let 19. století vystavěny zednickým mistrem Mladovským z Uhřiněvse, stavební úpravy na patronálních staveních (hospodářské objekty, fara, kostel) provedl v roce 1864 zednický mistr Josef Novák z Říčan.

## C) Odůvodnění návrhu

### C. 1) Památková hodnota

Fara čp. 1 je hodnotná jak z urbanistického, tak kulturně-historického i uměleckého hlediska. Její postavení v zástavbě je výsostné, z povahy své funkce je přímo svázána s areálem kostela sv. Bartoloměje a spolu tvoří součást historického jádra obce. Kulturně-historické hledisko je nesporné, nehledě na fakt, že dějiny fary a snahy farních administrátorů a farářů jsou zdokumentovány ve farních kronikách. Umělecká hodnota je v případě fary čp. 1 zastoupena jejím výrazným zakonzervováním, a tedy dochováním velké míry interiérového detailu a historických konstrukcí. Zásadní je zachování fragmentů malované podkrovní místnosti, dokládající uměleckou úroveň fary v době jejího vzniku, tj. v 1., nebo 2. třetině 18. století.

### C. 2) Předmět ochrany

Předmětem ochrany je objekt fary čp. 1, hospodářský objekt (chlévy), ohradní zeď a pozemek st. p. 1.

### C. 3) Stanovisko regionální komise pro Ústřední seznam kulturních památek

Regionální komise pro posuzování návrhů na prohlášení věci za kulturní památku NPÚ ÚOPSC návrh doporučila dne 18. 7. 2023.

## D) Literatura a prameny

Ebel, M. a kol., *Stavební zámečnictví*. Katalog k výstavě. Praha – Plasy 2021

Škabrada, J., *Konstrukce historických staveb*. Praha 2007

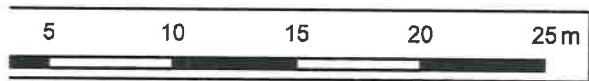
*Liber Memorabilium Parochiae Popoviczen* (od roku 1836), FÚ Popovičky, zn. F-4-II-1-2; II, uloženo v SOkA Dobřichovice

*Pamětní kniha obecní. Pamětní kniha politické obce Popoviček, založena roku 1925 učitelem Josefem Bezchlebou*. Uloženo na OÚ Popovičky, dostupné online na: <https://popovicky.cz/obec/kronika>

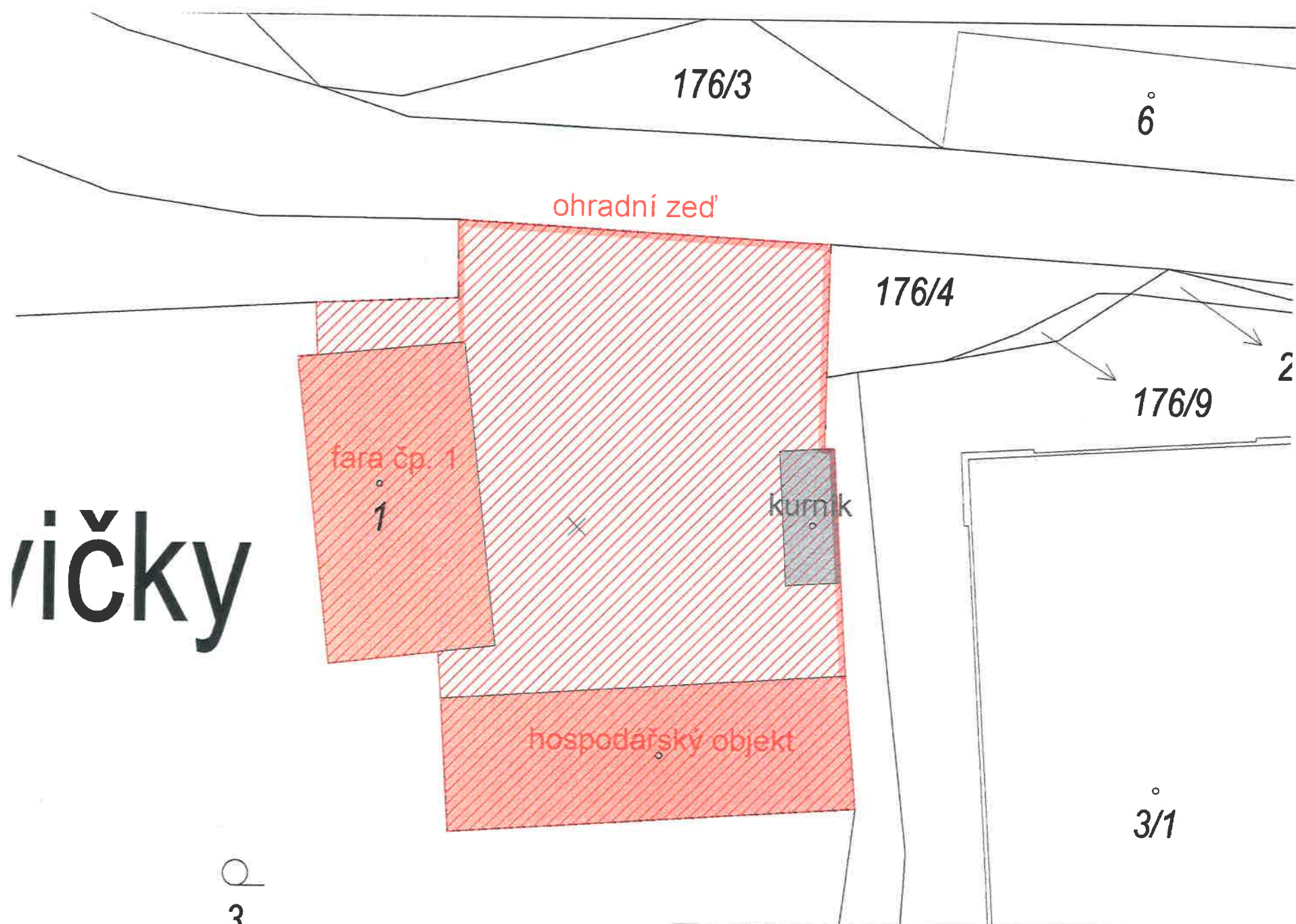
*Pamětní kniha obce Popoviček. Napsal r. 1938 Jaroslav Bezchleba*. Uloženo na OÚ Popovičky, dostupné online na: <https://popovicky.cz/obec/kronika>



# Popovičky



3



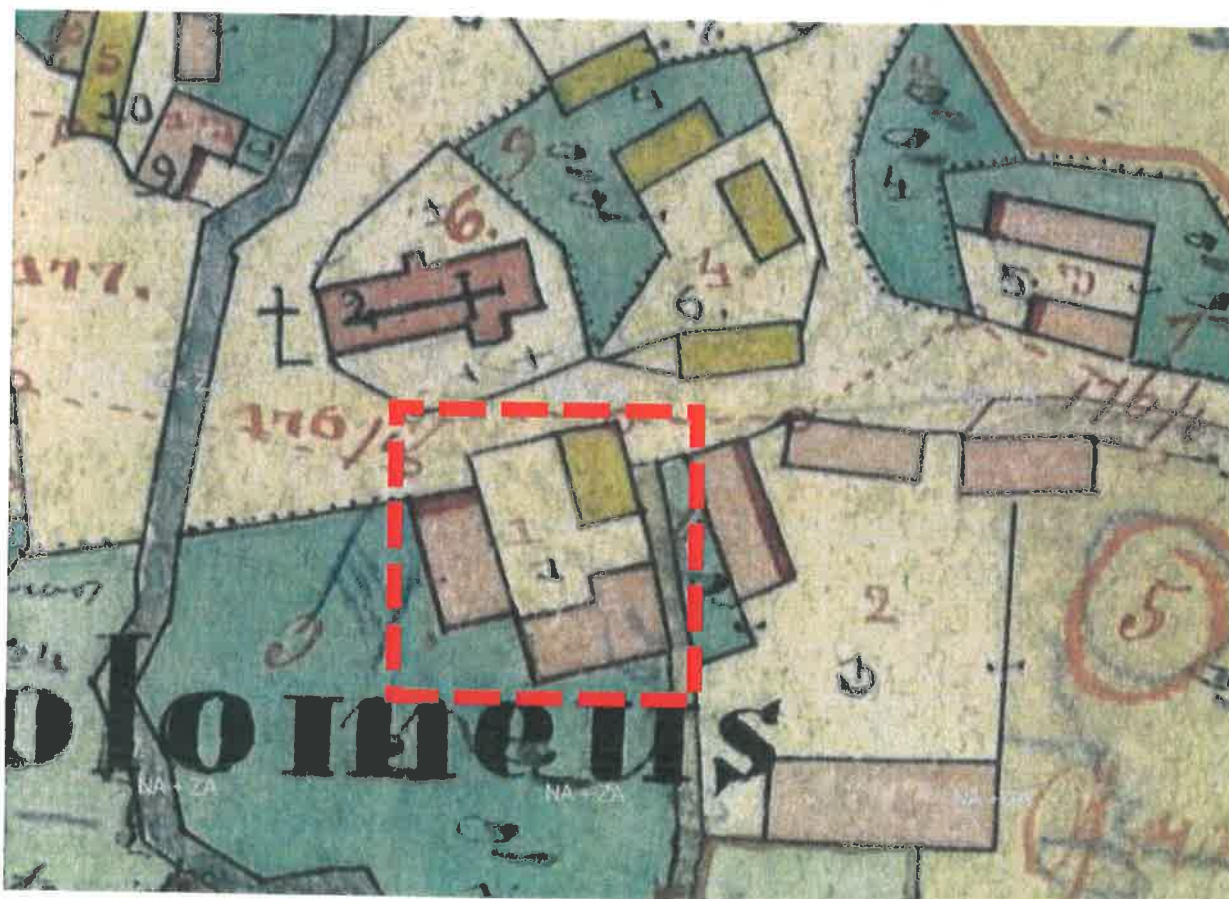
Národní památkový ústav, územní odborné pracoviště středních Čech v Praze			
ZÁKRES HRANICE KULTURNÍ PAMÁTKY DO KOPIE KATASTRÁLNÍ MA			
PŘÍLOHA NÁVRHU NA PROHLÁŠENÍ ZA KULTURNÍ PAMÁTKU			
Název památky	fara čp. 1	Zpracoval	Ivan M
Lokalita	Popovičky	Datum	4. 8. 2
Katastrální území	Popovičky		



PŘÍLOHA



1) Popovičky, fara čp. 1, výřez z Indikačních skic Stabilního katastru (1841)



2) Popovičky, fara čp. 1, výřez z Indikačních skic Stabilního katastru, v červeném rámečku areál fary



**3) Popovičky, fara čp. 1, fara s hospodářským objektem v pozadí a ohradní zdí, pohled ze severu, foto: Filip Facincani 2023**



**4) Popovičky, fara čp. 1, východní (hlavní) průčelí fary směrem do dvora a kostel sv. Bartoloměje, pohled z jihovýchodu, foto: Filip Facincani 2023**



**5) Popovičky, fara čp. 1, pohled na východní průčelí fary a hospodářský objekt, dvůr, pohled ze severu, foto: Filip Facincani 2023**



**6) Popovičky, fara čp. 1, východní průčelí fary a pohled na dvůr, v pozadí kostel sv. Bartoloměje, pohled z jihovýchodu, foto: Filip Facincani 2023**



7) Popovičky, fara čp. 1, fara, pohled z jihozápadu, foto: Filip Facincani 2023



8) Popovičky, fara čp. 1, jižní fasáda fary a západní fasáda hospodářského objektu, pohled z jihu, foto: Filip Facincani 2023



9) Popovičky, fara čp. 1, hospodářský objekt, pohled ze severozápadu, foto: Filip Facincani 2023



10) Popovičky, fara čp. 1, interiér fary se zachovanými okenními okenicemi a dveřmi, foto: Filip Facincani 2023



11) Popovičky, fara čp. 1, interiér fary se zachovanými dveřmi a pozůstatky štukových stropních ráků, foto: Filip Facincani 2023

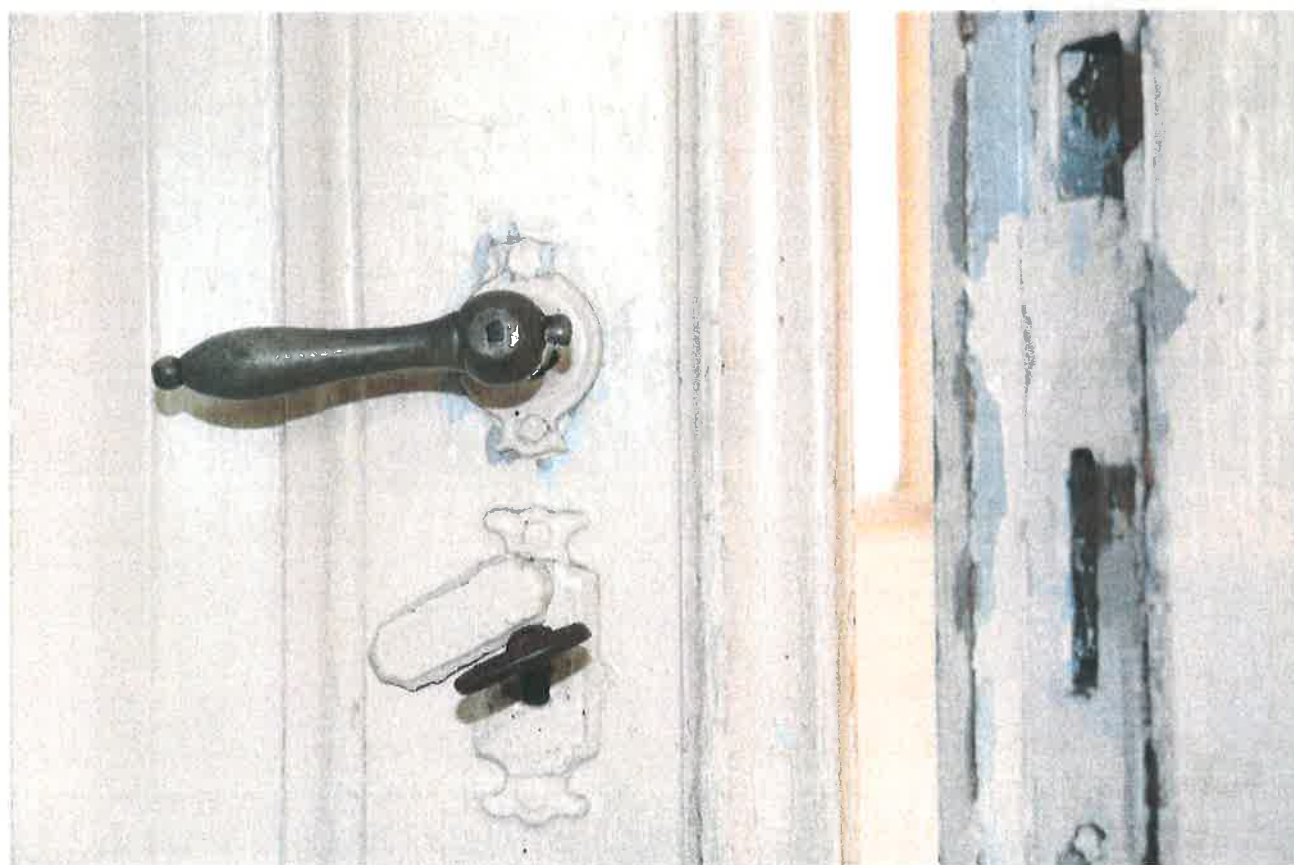


12) Popovičky, fara čp. 1, interiér fary s vestavbou přiček pro koupelnu (vlevo), foto: Filip Facincani 2023





13) Popovičky, fara čp. 1, interiér fary, detail zachovaného dveřního kování I, foto: Filip Facincani 2023



14) Popovičky, fara čp. 1, interiér fary, detail zachovaného dveřního kování II, foto: Filip Facincani 2023



15) Popovičky, fara čp. 1, interiér fary, detail zachovaného dveřního kování III, foto: Filip Facincani 2023



16) Popovičky, fara čp. 1, interiér fary, detail zachovaného dveřního kování IV, foto: Filip Facincani 2023



17) Popovičky, fara čp. 1, interiér fary, detail zachovaného dveřního kování V, foto: Filip Facincani 2023



18) Popovičky, fara čp. 1, interiér fary, detail zachovaného dveřního závěsu I, foto: Filip Facincani 2023



19) Popovičky, fara čp. 1, interiér fary, detail lopatkového závěsu jedné z okenic, foto: Filip Facincani 2023



20) Popovičky, fara čp. 1, interiér fary, krabicový zámek vstupu na půdu, foto: Filip Facincani 2023



21) Popovičky, fara čp. 1, chodba středního traktu, pohled od hlavního vstupu, foto: Filip Facincani 2023



**22) Popovičky, fara čp. 1, podkroví fary, příčka zaniklé obytné místnosti nad severním traktem přízemí, pohled z jihu, foto: Filip Facincani 2023**



**23) Popovičky, fara čp. 1, podkroví fary, malovaná čabraka pod oknem obytné místnosti nad severním traktem přízemí I, pohled z jihu, foto: Filip Facincani 2023**



**24) Popovičky, fara čp. 1, podkroví fary, malovaná čabraka pod oknem obytné místnosti nad severním traktem přízemí II, pohled z jihu, foto: Filip Facincani 2023**

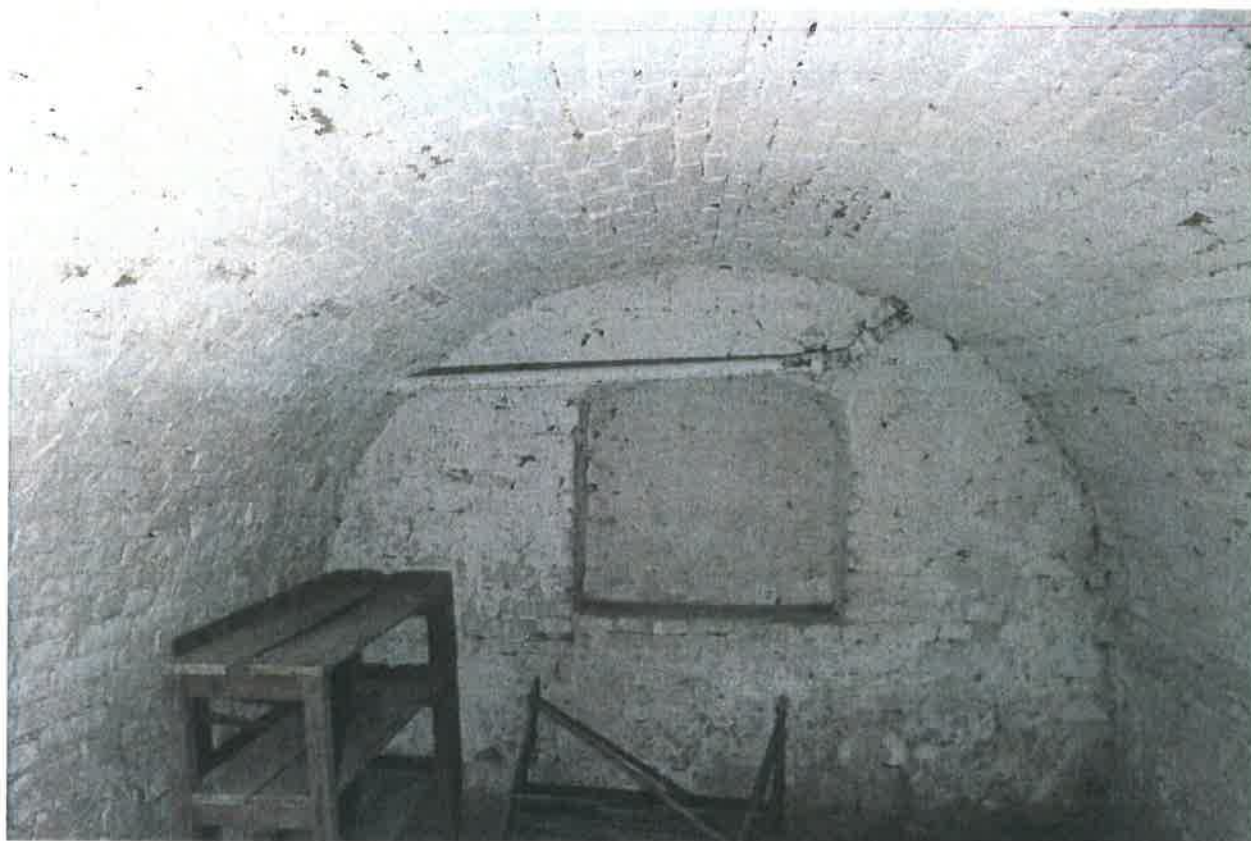


**25) Popovičky, fara čp. 1, schody do sklepa, foto: Filip Facincani 2023**



26) Popovičky, fara čp. 1, sklep, pohled z východního sklepa do podesty pod schody, směrem k západnímu sklepu, foto: Filip Facincani 2023



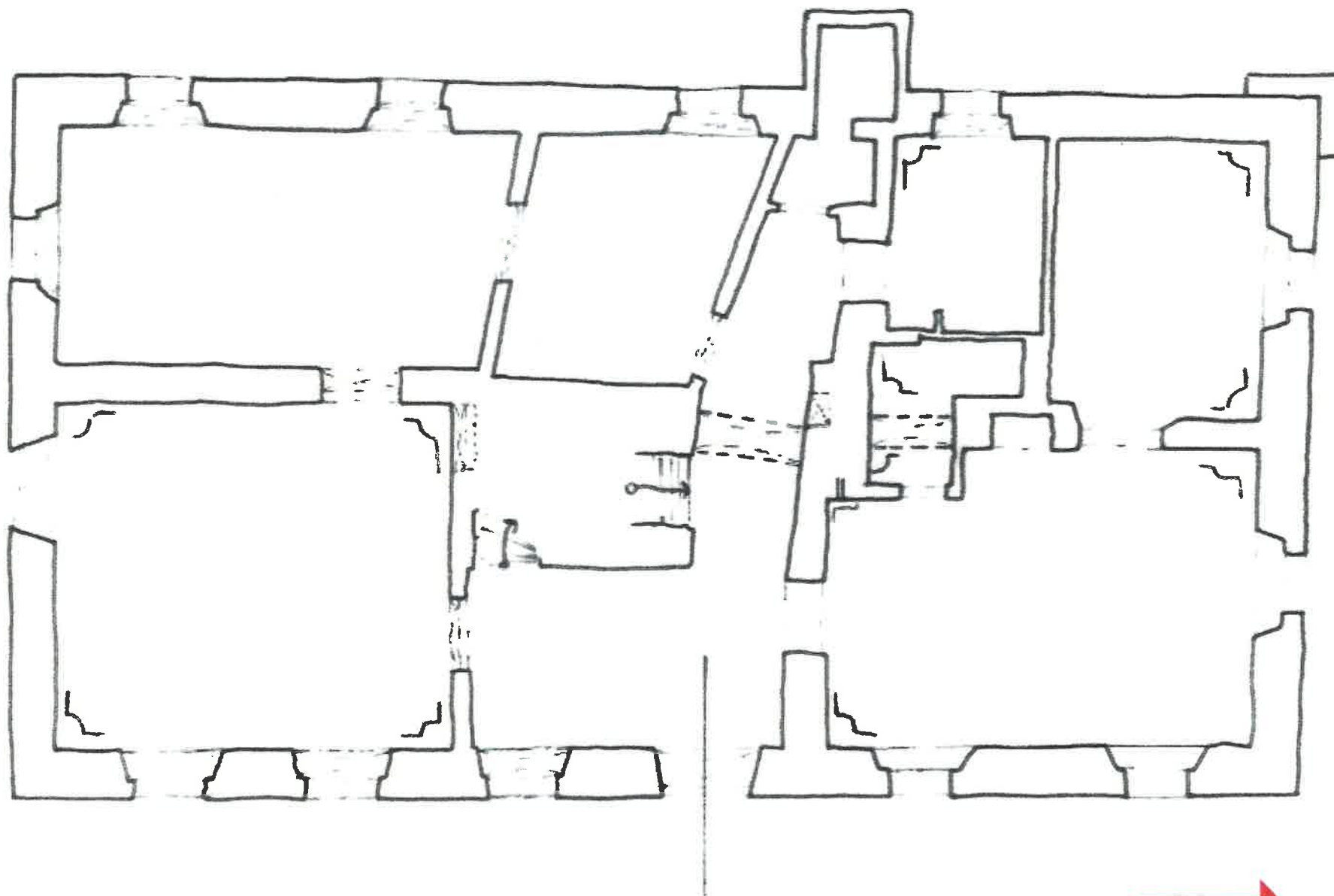


27) Popovičky, fara čp. 1, západní sklep, foto: Filip Facincani 2023



28) Popovičky, fara čp. 1, hospodářský objekt, pohled do jedné z místností, foto: Filip Facincani 2023





Popovičky, fara čp. 1, schematizovaný půdorys přízemí, F. Facincani 2023



