



POPOVIČKY | NEBŘENICE | CHOMUTOVICE



10

Ani déšť nás z příjemné společnosti nevyhnal



4-5

Naše agenda aneb
Jak pro vás pracujeme



8

Naše poprvé – doslovná
zkouška ohněm



11

Plánovaná výměna veřejného
osvětlení

je mi potěšením vám sdělit, že provoz obecního úřadu po situaci okolo nemoci Covid-19 se již vrátil do původních kolejí a my všichni můžeme očekávat léto v plné síle a parádě. S poklepáním na všechno dřevěné mohu sdělit, že se našim obcím nemoc až na jediný v tuto chvíli známý případ, který je již zdárně uzavřen, vyhnula. Jsem za to nesmírně rád a děkuji všem, kteří v nelehké době přiložili nezištně ruku k dílu.

Dopad této situace bude z pohledu ještě bohužel pro obec citelný v oblasti příjmů z rozpočtového určení daní. V tuto chvíli odhad Ministerstva financí říká, že obec Popovičky obdrží do obecního rozpočtu o cca 1,1 milionu Kč méně z důvodu nižšího daňového výběru. V úvahách na úrovni vlády jsou však i další otevřené body, které by mohly balanci obecního rozpočtu dále negativně postihnout.

Abychom byli schopni výpadek alespoň částečně pokrýt a zároveň výrazněji neomezovat naše investiční projekty, budeme muset přijmout některá opatření, abychom obecnímu rozpočtu ulevili, a zároveň zbytek pokrýt z volných finančních prostředků, které obec nashromáždila v letech minulých.

V tuto chvíli tak diskutujeme:

- příspěvek na děti a občany v důchodovém věku, který by v tomto roce neproběhl;
- vyšší ceny za známky na komunální odpad, kde obec dnes bohužel celou kapitolu již dotuje, nicméně chce ji mít alespoň vyrovnanou, nikoliv ziskovou;
- nižší rozpočet na kulturní akce, které však chceme v plném rozsahu zachovat;
- posunutí některých investičních akcí do dalšího období, i když toto by byla až krajní varianta;
- navýšení koeficientu (násobku) pro daň

z nemovitosti, která jako jediná jde celá do obecního rozpočtu a nabývá hodnot 1–5, naše obec ji má snad jako jediná v okolí na úrovni 1, nicméně této variantě se v tuto chvíli bráníme.

V průběhu léta ve spolupráci s příslušným finančním úřadem provedeme vyhodnocení, abychom v druhé polovině roku mohli adekvátně reagovat.

U již naplánovaných investičních akcí chceme dodržet časový plán a akce pokud možno nezastavovat. Jedná se zejména o:

- chodník mezi autobusovými zastávkami Popovičky – Chomutovice
- chodník od kostela v Popovičkách až po stezku na Herink
- stezka pro pěší spojující Chomutovice a Herink
- stezka pro pěší spojující Chomutovice a Nebřenice
- silnice mezi obecním úřadem a Petrovými Vrchy
- zpomalovací prvky v Popovičkách u dětského hřiště
- úsekové měření rychlosti v obou směrech Popovičky – Chomutovice
- monitorovací systém veřejného prostranství
- dálkové odečty vodoměrů
- oprava autobusové otočky v Chomutovicích
- výměna výbojek veřejného osvětlení a doplnění chybějícího veřejného osvětlení

Obec, s ohledem na významné investiční akce, které probíhaly v posledních letech při ročním obecním rozpočtu mezi 4-5 miliony Kč, například rekonstrukce čističky odpadních vod cca 13 mil Kč, posílení kapacit pitné vody, úpravní vody a moderní



zace cca 16 mil Kč, rekonstrukce a úprava vodohospodářské infrastruktury cca 3 mil Kč, rekonstrukce rybníka v Chomutovicích, cca 2 mil Kč..., tak nutně potřebuje k realizaci svých investičních akcí dotační tituly, které by s financováním pomohly. Zde bych rád požádal každého, kdo má možnost či znalost čerpání vhodného dotačního titulu, aby neváhal své znalosti nebo nabídku pomoci s námi sdílet.

Ne vždy jsou služby zprostředkovatelů dotace levné a kvalitní.

Při zmínce o vodohospodářské infrastruktuře bych si dovolil opět malou poznámku o nakládání s pitnou vodou. Budme prosím s užíváním pitné vody střídmi a opatrní. V tuto chvíli by k žádným výpadkům docházet nemělo, nicméně plýtvání, dopouštění bazénů, zahradní závlivka v kombinaci s vysokým okamžitým odběrem bude mít dozajista na plynulost dodávek vody vliv. Prioritou pro nás zůstává realizace přivaděče Želivka, nicméně ani ta nebude schopna ze 100 % podobné výpadky pokrýt.

Závěrem bych všem chtěl popřát slunečné léto, spousty úsměvů, užíjte rodiny, přátel a volna a budeme se na vás těšit hned na podzim při našich kulturních akcích.

S úctou Jaroslav Richter

OBCNÍ ÚŘAD INFORMUJE

Kontakty a provozní doba Obecní úřad Popovičky se sídlem v Chomutovicích

Adresa: K Rybníku 12, 251 01 Chomutovice
IČ: 0064 0131, ČÚ: 168 222 01/0100, Telefon: 323 637 123
IDDS: 9vfakxa, Email: obec@popovicky.cz
Web: www.popovicky.cz

Úřední hodiny
a
CZECH POINT

Úterý 7–10 h a 17–19 h
Úterý 19–21 h (zastupitelé)
Středa 17–19 h

<p>Ing. JAROSLAV RICHTER starosta</p> 	<p>jaroslav.richter@popovicky.cz 724 563 153 SPRAVUJE: Rozpočet obce</p>	<p>BARBORA ZICHOVÁ člen zastupitelstva</p> 	<p>barbora.zichova@popovicky.cz 724 253 458 SPRAVUJE: Krizový plán, povodňový plán Smluvní záležitosti TSP Popovičky Časopis Rozpočet obce</p>
<p>Ing. MAREK KUBR místostarosta</p> 	<p>marek.kubr@popovicky.cz 724 583 958 SPRAVUJE: Kanalizace, vodovod Pěší komunikace Stavební záležitosti Rozpočet obce</p>	<p>MARIE FORMÁNKOVÁ člen zastupitelstva</p> 	<p>marie.formankova@popovicky.cz 605 361 663 SPRAVUJE: Kronika Psi – evidence, známky, očkování Rozpočet obce</p>
<p>IVANA ŠTĚPÁNKOVÁ místostarostka</p> 	<p>ivana.stepankova@popovicky.cz 721 968 190 SPRAVUJE: Kulturní akce Hasiči Výherní automaty Výročí Obecní web, SMS Rozpočet obce</p>	<p>RADKA ŠTANTEJSKÁ člen zastupitelstva</p> 	<p>radka.stantejska@popovicky.cz 602 600 947 SPRAVUJE: Zeleň, životní prostředí Komunální odpad Komunikace Obecní policie Rozpočet obce</p>
<p>Ing. RADKA KUČEROVÁ člen zastupitelstva</p> 	<p>radka.kucerova@popovicky.cz 603 402 579 SPRAVUJE: Školství Dětské hřiště Rozpočet obce</p>	<p>Ing. ZUZANA FILKOVÁ člen zastupitelstva</p> 	<p>zuzana.filkova@popovicky.cz 603 402 781 SPRAVUJE: MHD Komunika za obec s Geis Parcel s.ro. Komunikace za obec s Eurovia Kamenolomy a.s. Veřejné osvětlení Rozpočet obce</p>
<p>MIROSLAVA FORMÁNKOVÁ člen zastupitelstva</p> 	<p>miroslava.formankova@popovicky.cz 603 786 918 SPRAVUJE: Hřbitov Platby obce Rozpočet obce</p>	<p>MAGDALÉNA LEHOVCOVÁ asistentka, CzechPOINT</p> 	<p>magdalena.lehovcova@popovicky.cz 601 555 177</p>
<p>SPRÁVCE KANALIZAČNÍ A VODOVODNÍ SÍTĚ PETR VÁCHA</p> 	<p>petr.vacha@popovicky.cz 608 024 821</p>	<p>OBECNÍ POLICIE VESTEC A: Vestecká 3, 252 42 Vestec T.: 739 156 156 E: info@opvestec.cz www.opvestec.cz</p> 	<p>VÁŠ OKRSKÁŘ str. Radek Bus M.: 702 277 227 (po–pá 8–17 hodin) E: radek.bus@opvestec.cz</p>

Souhrn individuálních aktivit – jak pro vás pracujeme

VÁŽENÍ SOUSEDÉ, NÍŽE BYCHOM VÁS RÁDY DETAILNĚJI SEZNÁMILY S NAŠÍ PRACÍ V PRŮBĚHU POSLEDNÍCH 3 MĚSÍCŮ A ZÁROVEŇ VÁS TAKÉ PROVEDLY KRÁTKÝM SHRUTÍM AGEND, KTERÉ NÁM BYLY V RÁMCI ZASTUPITELSTVA SVĚŘENY, A ZA KTERÉ JSME ODPOVĚDNÝ. CÍLEM A PŘÁNÍM JE ZAPOJENÍ VÁS, NAŠICH OBČANŮ, DO NAŠÍ PRÁCE.

Věříme, že vám více přiblížíme naši práci, kterou vykonáváme, a budeme velmi rádi za jakoukoli zpětnou vazbu a vaše případné podněty k řešeným projektům.

Radka Kučerová



Agenda ŠKOLSTVÍ

MATEŘSKÁ ŠKOLA PRŮHONICE/MODLETICE

S obcí Průhonice máme již druhým rokem podepsanou dohodu o finančním přispívání na naše děti umístěné ve škole. Tento rok MŠ Průhonice v důsledku přetlaku svých dětí nemohla umístit naše děti. Museli jsme tedy řešit náhradní umístění našich nových dětí do jiného zařízení. Z důvodu potenciálního rizika pro nadcházející školní roky, ve kterých obec Průhonice může nadále čelit přetlaku dětí ze své obce, jsme podepsali dohodu s obcí Modletice na přispívání našich dětí umístěných do MŠ Modletice, a tím podpořili jejich přijetí a možnost umístění.

STAV: Podepsaná dohoda s obcí Modletice. S obcí Průhonice zůstává v platnosti dohoda o přispívání na naše stávající děti, které již školku navštěvují. Finanční příspěvky jsou 10.000 Kč za rok/dítě v obou případech.

ZÁKLADNÍ ŠKOLA PRŮHONICE

První rok nastala nepříjemná situace pro spádové obce ZŠ Průhonice, jelikož se přihlásilo o 21 dětí více, než je kapacita školy. Z toho důvodu se muselo přistoupit k losování dětí přijatých/nepřijatých ze spádových oblastí. Z naší obce byly 2 děti vylosovány jako nepřijaté.

STAV: Součinnost a koordinace školy, obce a rodičů nepřijatých dětí.

VÝSLEDEK: Obě děti mají nástup povinné školní docházky vyřešen ke spokojenosti rodičů, a tím i k naší spokojenosti.

Agenda DĚTSKÉ HŘIŠTĚ

REVIZE STROMŮ NA DĚTSKÉM HŘIŠTI

Provedeno místní šetření s odborným zástupcem na zeleň k vyhodnocení aktuálního stavu stromů.

STAV: Doporučeno pokácení 1 stromu – kácení proběhne v polovině června. Očekáváme studii na posouzení všech stromů na dětském hřišti.

Agenda OSTATNÍ

MOBILNÍ APLIKACE PRO OBČANY

V rámci zkvalitnění okamžité informovanosti o dění v naší obci bychom vám rádi zpřístupnili tuto možnost ve vašem mobilu, kdy prostřednictvím notifikačních zpráv budete mít okamžité informace na horní liště telefonu, a případně i další jiné možnosti využití.

STAV: Nyní provádíme testování aplikací.

SKLÁDKA V LOKALITĚ POD SKALKOU

Nahlášena skládka stavebního materiálu na soukromém pozemku.

STAV: Jednání s majitelem pozemku, domluveno odstranění do konce června.

DOPRAVNÍ ZNAČKA ZÁKAZ VJEZDU V LOKALITĚ PETROVY VRCHY

Nespokojenost občanů s dopravní situací v důsledku poškozené značky zákazu vjezdu v lokalitě Petrovy Vrchy.

STAV: Objednání nové značky a domluven souhlas majitele nemovitosti k umístění značky na oplocení, kde značka bude mít vhodné umístění z hlediska přehlednosti a účinnosti.

Radka Štantejská**Agenda VEŘEJNÁ ZELEŇ****STROMY**

S agendou veřejné zeleně je spojená zejména provozní bezpečnost stromů, tedy míra vyhodnocení potenciálního nebezpečí pádu stromu. Snažíme se co nejvíce eliminovat rizika pravidelnými kontrolami všech částí obce, ale i tak není v našich silách vše podchytit, zejména po silných větrech, dešti apod. Z toho důvodu vás všechny žádáme o pomoc, pokud uvidíte na našem území strom, který Vám vizuálně bude připadat jako rizikový, prosíme, neváhejte, pošlete mi foto přímo na mobilní telefon.

STAV: 29. 5. schůzka v obci s odborným zástupcem na posouzení aktuálního stavu stromů. Dále bude řešena náhradní výsadba za kácené stromy, která bude realizována zejména v okolí silnice mezi obcemi Chomutovice – Nebřenice. Nyní čekáme na vypracování odborné hodnotící zprávy.

KOMPOST POPOVIČKY

Vyhoření kompostu – koordinace odstranění následků škod a rekonstrukce.

STAV: Již opět zprovozněno, zařízeno a postaveno nové oplocení a sloupky.

AGENDA Komunální odpad

Nárůst tříděného odpadu způsobeného pandemií. S dodavatelem domluveno navýšení počtu svozů na základě souhlasu zastupitelstva obce.

STAV: Od 1. 6. navýšení svozu u všech stanovišť:

Plast – 2 x týdně (původně 1 x týdně)

Papír – 1 x týdně (původně 1 x 14 dní)

**Provoz pergoly**

S ohledem na provoz pod pergolou u dětského hřiště v Popovičkách, kdy místo je hojně využíváno k oslavám převážně lidmi z dalekého okolí, kteří po sobě zanechávají spousty nečistot a vandalismu, ruší noční klid, bylo na zastupitelstvu dojednáno, že veškeré akce budou povolovány pouze na základě předchozí telefonické domluvy se zástupci obce. K tomuto omezení saháme velice neradi a doufáme, že místních pořádných občanů se toto opatření nedotkne.

Děkujeme za pochopení
OÚ Popovičky

**Společný projekt
Radka Štantejská a Radka Kučerová****Kamerový systém**

Z důvodu vytváření preventivních opatření souvisejících s veřejným pořádkem a zároveň i vytvářením bezpečnostních zón se zastupitelstvo shodlo na poptání návrhu na kamerový systém v naší obci.

STAV: Setkání 26. 5. se zástupcem společnosti provozující kamerový systém v souladu s platnou legislativou o monitoringu veřejného prostranství.

Zpracována projektová dokumentace na umístění jednotlivých kamer. Nyní je prováděna technická specifikace řešení zdrojové a datové napojení. Celková kalkulace bude známa do poloviny června.



VYHODNOCENÍ ANKETY KOMUNÁLNÍ ODPAD

Radka Kučerová



Radka Štantejská



Vážení spoluobčané, dovoluujeme vám, abychom využily tohoto prostoru v našem obecním časopise a seznámily vás s výsledky dotazníkového průzkumu, který jsme v lednu připravily, a při příležitosti nákupu známek na komunální odpad vám jej, s prosbou o vyplnění, předložily. Díky vaší spolupráci se nám tak společně podařilo získat velmi hodnotnou zpětnou vazbu z téměř 62 % domácností.

Na základě zpracovaných výsledků máme nyní zmapovány vaše individuální potřeby a preference v souvislosti s využí-

váním služeb komunálního odpadu a můžeme s nimi dále pracovat a navrhovat při zastupitelstvech změny, které by vedly k naplnění současných potřeb a zájmů. Za vyplnění vašich dotazníků velice děkujeme.

Výsledky prezentuje níže uvedená tabulka se souhrnným přehledem vašich odpovědí (ne vždy byly vyplněny odpovědi na všechny otázky). V další části naleznete také velmi zajímavé podněty, které jste nám v rámci ankety napsali, a samozřejmě také naše odpovědi.

OTÁZKA:	ANO	NE	ČÁSTEČNĚ
1. Třídíte odpad?	105	2	4
2. Kompostujete na své zahradě?	63	47	
3. Využíváte obecní kompost?			
Ano, kompost Chomutovice	61		
Ano, kompost Popovičky	18		
Ne, nevyužívám obecní kompost	32		
4. Vyhovuje vám objem tříděných kontejnerů?	65	44	
5. Jaký způsob preferujete u sběru objemného odpadu?			
Velkoobjemové kontejnery při brigádách – 1x ročně	57		
Sběrný dvůr – využívám průběžně dle své potřeby	54		
6. Preferujete příspěvek na sběrný dvůr?	63	41	3
7. Mám zájem o vlastní popelnici			
Ano, mám zájem o bio popelnici	7		
Ano, mám zájem o popelnici na plast	7		
Nemám zájem o popelnici na bio ani plastový odpad	97		

SHRNUTÍ VÝSLEDKŮ ANKETY:

K otázce č. 1: Účinné třídění odpadu v naší obci.

K otázce č. 2: Zároveň i kompostování na vlastní zahradě má své četné příznivce, což představuje nejefektivnější ekologické zužitkování vlastního dopadu.

K otázce č. 3: Obecní komposty – znatelný přínos obecních kompostů. Pro informaci – náklady za vyvážení kompostů za rok 2019 byly ve výši 65.000 Kč.

K otázce č. 4: U objemu tříděných odpadů je nutno podotknout, že sběr dat byl před vypuknutím pandemie. V dotaznících byly zejména vyplňovány jako nedostatečné sběrné nádoby v lokalitách Petrovy Vrchy a Na Stádlech. Naším novým opatřením navyšujeme od 1. 6. počet svozů na plast a papír. Nově plast 2x týdně (původně 1x týdně) a papír 1x týdně (původně 1x 14 dní) na všech stanovištích.

K otázce č. 5: Sběr velkoobjemového odpadu s využitím sběrného dvora nebo kontejnerů při brigádách. Výsledkem je, že ponecháme kontejnery 1x ročně.

K otázce č. 6: Zároveň je zde pro nás vzkaz, že je vaším zájmem příspěvek na sběrný dvůr v Dobřejovicích, který je dle ankety již značně využíván. Bude projednáno v zastupitelstvu.

K otázce č. 7: Popelnice na bioodpad a plast nejsou v naší obci zatím příliš žádané. Věříme, že přidáním svozů tříděného odpadu vyřešíme otázku individuálních popelnic na plast.

NÍŽE UVÁDÍME VAŠE PODNĚTY, KTERÉ JSTE NÁM UVEDLI V DOTAZNÍKU. ZÁROVEŇ UVÁDÍME I NAŠI ODPOVĚĎ.

- **Levnější poplatky pro trvale hlášené / levnější popelnice**

Kapitola odpadů je v naší obci koncipována jako vyrovnaná, což znamená, že vypočtené celoroční náklady na všechny odpady jsou započítány do známek za komunální odpad na nemovitost tak, aby byly náklady a přijaté poplatky vyrovnané. Z uvedeného důvodu není možné finanční výhody pro trvale hlášené obyvatele aplikovat. Návrh na změnu finanční koncepce byl v roce 2019 diskutován, ale nezískal potřebnou podporu nadpoloviční většiny zastupitelstva.

- **Chybí popelnice na tetrapak – nápojové kartony**
Tyto obaly patří do PLASTOVÝCH kontejnerů, označení těchto obalů je vyznačeno na etiketě plastového kontejneru.

- **Zpevnění cesty kompost Chomutovice**
Bude projednáno v zastupitelstvu obce.

- **2 x ročně kontejnery při brigádách**
Ponecháme 1x ročně, dle výsledku ankety je dostačující.

- **Popelnice na směsný odpad 60 l na 14 dnů, menší popelnice nebo svoz 1 měsíčně**
Podáme podnět zastupitelstvu ke konci roku až bude řešena kalkulace pro rok 2021.

- **Sběrný dvůr na množství na osobu zdarma, např. 200 – 300 kg za rok**
Podnět pro zastupitelstvo ke konci roku při přípravování kalkulace odpadů na r. 2021.

- **Čím více kontejnerů, tím větší nepořádek**
Volíme navýšení počtu svozů.

- **Rozšířit odpadkové koše včetně papírových pytlíků pro psy**
Podáme podnět zastupitelstvu.

- **Uvítání zřízení obecní kompostárny**
Děkujeme za zajímavý podnět, přidáme do diskuse zastupitelstva.

- **Nebřenice – chybí kontejnery papír a sklo**
Budeme řešit na konci roku 2020 při nové kalkulaci odpadů.

- **V případě pořízení plast popelnice o kolik se sníží poplatek na známce o plast?**
Navyšujeme svoz plastů, předpokládáme, že již bude kapacita dostatečná.

Ještě jednou Vám děkujeme za Vaši pomoc při vyplnění dotazníků, velmi podnětné dotazy a zároveň otevřenou komunikaci vašich názorů a návrhů.

Do následujícího období dovolených vám přejeme hodně zážitků, odpočinku, a to vše ve zdraví.

Radka Kučerová a Radka Štantejská



Naše poprvé...

Je čtvrtek 16. dubna 2020, doba koronavirová, a já po procházce naší obcí sedím na zahradě a piju kávu. Jako velitel naší jednotky dobrovolných hasičů se snažím stále vzdělávat, a tak říkám, že bych chtěl jet k nějakému zásahu s profesionály, abych viděl, jak to chodí. Jen co

jsem tuto větu dořekl, tak mi zvoní telefon. Volá táta, ať se zajedu podívat do Popoviček na kompost, že tam asi hoří. Sedáme s přítelkyní do auta a jedeme se podívat, co se děje. Už z hlavní silnice jsou vidět plameny, u kterých nikdo není. Po příjezdu na místo v 18:12 voláme na 150

a hlásíme požár kompostu o rozloze 5x4 metry.

Následně volám části naší jednotky, ať přijedou na místo zásahu. Po dohodě s operačním střediskem jdu čekat k hlavní silnici na hasiče ze stanice Říčany. Jako první ovšem přijíždí naši kluci s dopravním automobilem, které ale nedisponuje zařízením pro prvotní zásah v případě požáru. Na místě proto alespoň provedli zamezení šíření požáru technickými prostředky. V dálce jsou už slyšet příjezdící hasiči z Říčan, které po jejich příjezdu směřuji na místo. Já po dohodě čekám ještě na další cisternu ze stanice Benešov, která je na cestě. Mezitím přijíždí obecní policie a následně za ní i druhá cisterna. Utíkám zpět k požáru, kde mi bylo od velitele zásahu sděleno, že jsme nahlášení na operačním středisku jako zasahující, a tím pádem musím následně vyplnit zprávu o zásahu.



Hlavní část požáru už byla uhašena a probíhalo pouze dohašování. Při této činnosti přijíždí na místo překvapený pracovník s traktorbagrem, který měl kompost naložit k odvozu. Za jeho pomoci se nám podařilo celý kompost rozhrabat a prolít vodou.



Druhá cisterna se vrací na základnu, jelikož není potřeba více vody a požár je uhašen. Na místo je přivolán vyšetřovatel pro sepsání škody.

Po kompletním uhašení bylo spáleniště předáno naší jednotce, která počká na vyšetřovatele a následně bude držet hlídku na místě. Po jeho příjezdu proběhlo sepsání škod a odjezd na základnu i místní jednotky, která ještě cca ve 20:30 provedla kontrolu spáleniště. Po kontrole ohlásila konec zásahu a uvedla vozidlo zpět do pohotovosti.

Ano, přesně takhle proběhl náš první zásah s novým dopravním automobilem, který je ovšem určený spíše na jiné druhy činnosti a na tento zásah bychom museli disponovat cisternovou automobilovou stříkačkou, kterou ovšem naše jednotka zatím nevlastní. I tak si ale dovolím říci, že to pro nás byla zajímavá zkušenost a také nám to dalo spoustu poznatků, jak zlepšit a dovybavit jednotku pro větší akceschopnost a pro bezpečí našich občanů.

Jaroslav Švehla



Opékání buřtů

Po uvolnění opatření jsme chtěli udělat akci, kde bychom se po delším čase zas mohli společně setkat. K opékání buřtů jsme vybrali nejbližší možné datum, a to 6. června.

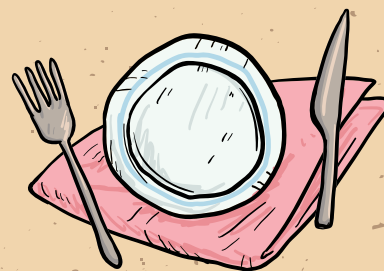
Ačkoliv skoro letní datum slibuje krásné počasí, při začátku akce nám začalo pršet. Naštěstí déšť některé spoluobčany neodradil a přišli si k ohýnku upéct dobrého buřta a ochutnat sladký koláč.

Děti si hrály na dětském hřišti a mnohé z nich lákaly kaluže, které při dešti vznikaly, a tak si rodiče měli více času a klidu popovídat s ostatními. Počasí se v pozdních odpoledních hodinách

umoudřilo, přestalo pršet a občas vysvitlo i sluníčko, které přilákalo další účastníky a zábava pokračovala do večerních a možná ranních hodin. 😊

Děkuji našim hasičům za pomoc při pořádání akce!

Ivana Štěpánková



Veřejné osvětlení

Všichni jste si určitě všimli, že naše lampy veřejného osvětlení pamatují nejedno desetiletí. Většina modelů pochází z 80. let 20. století a mají sodíkovou výbojku, která je energeticky náročná (70, 100, 150 a 250 W). U některých svítidel je také velké znečištění, koroze nebo deformace skel.

Taková soustava je velmi náročná na údržbu a správu, protože je finančně i časově náročné zabezpečovat rozsáhlý sortiment náhradních dílů, například plexiskla, kryty, objímky, světelné zdroje atd. Některá svítidla se v dnešní době už nevyrobí.

Určitě si vzpomenete na únorové výpadky veřejného osvětlení v ulicích Na Skalce, Ke Kostelu. Během podzimu časté výpadky lamp v ulicích Strmá a K návsi. Zvolili jsme seznam 22 nejkritičtějších lamp a jednoho spínacího bodu, které bychom chtěli vyměnit za nové.

Rozhodli jsme se pro LED svítidla s výkonem 26 – 35 W s barvou teplá bílá, což je odstín, který vyzařuje co nejméně světelného smogu u LED svítidel.

Všech 22 lamp je v těchto ulicích:
Popovičky: ulice Do Polí, ulice Ke Kostelu, stezka mezi ulicemi Ke Kostelu a ulicemi Na Stádlech

Chomutovice: ulice K Rybníku, ulice Strmá, Ulice k Návsi, Hlavní silnice směr Chomutovice – Velké Popovice

Vzhledem k tomu, že jde o velkou finanční investici (300 – 400 tisíc Kč), která by obecní rozpočet velmi zatížila, rozhodli jsme se požádat o dotaci Středočeský kraj. Jednou z podmínek žádosti o dotaci je veřejné výběrové řízení dodavatele. Výběrové řízení bylo ukončeno 27. 5. 2020. Přihlásili se 3 kandidáti – Firma Eltodo Osvětlení s.r.o., RAISA s.r.o a Elektro Hladík. Hodnotícími kritérii byla cena, doba dodání, reference, délka záruční lhůty. Pořadí nabídek je 1. Elektro Hladík, 2. RAISA s.r.o. a Eltodo Osvětlení s.r.o.

Právě probíhá podpis smlouvy o dodávce s vítězem. Do konce června musí být podána žádost o dotaci se všemi náležitostmi na Středočeský infrastrukturní fond. Pokud naši žádosti vyhoví, zahájíme výměnu lamp nejpozději v září tohoto roku, abychom ještě před nástupem zimy měli hotovo.

Bez dotace takto nákladnou výměnu nebudeme schopni realizovat. Tak si držme palce, ať dotaci získáme!

Zuzana Filková



Ulice Do polí

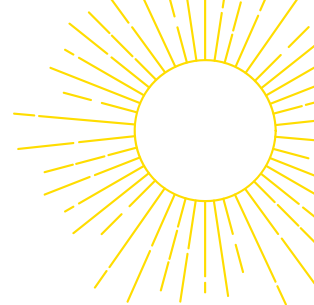


Ulice K návsi



Ulice Strmá

Sluneční mini lázně, Popovičky 71



Dovoluji si napsat pár informací, neboť jsem byla vyzvána, abych pověděla více o tom, co vše poskytují – jak nazývají mí klienti – ve slunečních mini lázních.

Měřím hodnoty celého organismu a individuálně inspiroji, jak se navrátit k síle zdraví, jak posílit imunitu, klid, regeneraci těla i duše a probudit ještě více vnitřní radost.

Co najdete v malém prostoru na naší zahradě? Inspiraci a podporu, pomoc pro daná témata: očistu organismu, obnovu sil, úpravu váhy, prevence, regenerace těla i duše, terapie na základě diagnostiky, kreativitu, společné večery s tvorbou a přednášky – na téma zdraví a kroky prevence.

Prevence, regenerace organismu = nejlepší vklad do našeho zdraví. Mým cílem, jako nutričního poradce – inspirátora, je společně s úpravou hmotnosti, stravy a duševní pohody jít s Vámi cestou např. dosažení celkového zdraví s využitím přírodních produktů či terapií a ukázat možnosti samoléčení.

Využívám k tomu tyto diagnostiky:

Kvantum – Kvantový magnetický rezonanční analyzátor je diagnostický přístroj, který dokáže vyhodnotit **38 zdravotních zpráv a 261 analýz zdraví**, díky kterým získáte přesné výživové a návykové doporučení. Přístroj využívá nejmodernější elektromagnetické technologie pro analýzu slabého, nevyváženého magnetického pole.

Hemosken – Intravitální mikroskopie kapilární krve, světlé pole a tmavé pole.

„Světlé a tmavé pole“ – velmi nadstandardní mikroskopická technika, která umožňuje analýzu Vaší **živé kapky krve**, vizualizace všech jejích komponentů a poskytuje komplexní obraz o momentálním celkovém stavu.

EKG – měření jedno-linkového EKG. Jedná se o záznam s monito-

rováním ukazatelů funkčního stavu organismu v reálném čase, kdy s vysokou přesností zaznamenává srdeční frekvenci, která v sobě přináší celkovou informaci o všech dalších rytmech lidského organismu. Podobně jako černá skříňka v letadle – kde se vše zaznamenává – naše srdce objektivně a přesně odráží ve změnách své frekvence všechny procesy vyskytující se v organismu. Toto měření poskytuje mnoho výsledků, nejen k vyhodnocení stavu srdce, oběhového systému, vegetativního a centrálního nervového systému a jejich vlivu na činnost, kvalitu funkce jednotlivých orgánů. Vyšetření obsahuje i program – který vygeneruje možnost pro danou měřenou osobu – navýšení potenciálu těla, nervového systému. Tuto metodu využívají rádi klienti z řad podnikatelů, také sportovci, terapeuti, či jednotlivci – pro zmapování nejen stavu organismu, ale hlavně pro možnost individuální práce a nápravy určené pro podporu vyššího potenciálu organismu či uzdravování.

Např. U skupin sportovců jsme vyhodnocovali i vhodnost sportu či relaxace pro daného člověka.

Krásné barevné a grafické zpracování poskytuje srozumitelné, jednoduché vyhodnocení výsledků a je výbornou inspirací ke změnám pro každého jedince.

Terapie:

SPINOVÁ TERAPIE

– je terapie úžasná a nadčasová, využívá energie relikvního záření pro regeneraci buněk po nemoci, jde o bezdrátové léčení na podkladě objevů a práce pana Tesly, *pomoc při mnoha obtížích, po operacích, atd. Antigravitační spinová medicína používá **dva generátory**, dále **elektrody a speciální asistenty. Organismus se spojí s polem elektrod a sám se „načte“ – v léčení tedy sám určí prioritu.**

Tato terapie je využívána pro svoje možnosti i na odděleních JIP, ARO – pro urychlení procesu uzdravení.

- klient **20 minut leží**, ve sluchátkách zní hudba, která uvede pacienta do **hladiny alfa**
- regenerace a relaxace probíhá v souladu přítomného okamžiku, neboť spinová regenerace vychází z přírodních mechanismů
- spin. regenerace – má nejvyšší úroveň regenerace pro organismus. Blokuje oxidaci tím, **že tvoří neutrální PLOCHU.**

Proces léčby je velice komfortní. Klient jen leží pohodlně na lehátku obklopen elektrodami a se sluchátky na uších. Celá technologie je bezdrátová. To umožňuje zcela volné nakládání s elektrodami dle potřeb klienta.

TERMOTERAPIE

– využívá tři přírodních jevů

1. dlouhovlnného infračerveného záření (IR – Infra Red)
2. záporných iontů
3. síly krystalů ametystu (na odstraňování bolesti, únavy, stresu a řešení mnoha zdravotních problémů)

Na vývoji tohoto lékařsky schváleného zařízení pro domácí i profesionální použití se podílely věda i medicína společně. Díky špičkové technologii dokáže speciální podložka pro tuto terapii zastavit a zvrátit degenerativní cykly onemocnění a urychluje proces obnovy buněk. Posttraumatické a pooperační hojení tak **probíhá o 57 % rychleji.**

– dlouhovlnné infračervené záření o vlnové délce **8 – 12 mikronů** (nejprospěšnější pro člověka, neboť tělo samo tuto vlnovou délku vyzařuje a tím nejlépe absorbuje);

– vyzařování aniontů (záporné ionty) známých jako vitamínů vzduchu posilujících imunitu; /pozn. účinky krystalů ametystu pro jejich uklidňující efekt a schopnost zesílit frekvenci IR záření až nad 30 mHz./

– pomáhá **ulevit od bolesti a ztuhlosti svalů**

– snižuje stres a únavu

– **zlepšuje krevní oběh**

– **podporuje imunitní systém**

– redukuje hyperaktivitu

– **pomáhá spalovat kalorie a hlídat hmotnost**

– **posiluje kardiovaskulární systém**

– **je vhodná i pro zvířata – psy, kočky, koně**

Vibrace způsobená průchodem FIR **tkání aktivuje produkci energie v mitochondriích.** Záporné ionty (záporná ionizace) jsou významným zdrojem energie a podporou optimální funkce buněk.

Mitochondrie je továrnou pro výrobu energie potřebnou pro zajištění všech funkcí buňky. Mitochondrie při své činnosti spotřebovává kyslík a uvolňuje oxid uhličitý. Tento proces je ozna-

čován jako buněčné dýchání a proto lze Mitochondrie přirovnat k plicím u vyšších živočichů. Bez mitochondrií nejsme schopni produkovat energii. Nejvíce mitochondrií se nachází v buňkách ve svalech, játrech a slezině.

Vibrace infračerveného světla v organismu aktivuje funkci mitochondrií bez svalové kontrakce. Zlepšuje bazální metabolismus. (tím podporuje i hubnutí – avšak jen při nadváze)

Tato terapie je dobře využívána:

– **pro lidi se sníženou imunitou,**

– **se sníženou tělesnou teplotou a pohybem,**

– **pro klienty s Alzheimerovou chorobou, * pro klienty vyššího věku**

= neboť zvyšuje velikost mitochondrií u **dlouhodobě ležících až o 40 %,**

– **pro klienty s chronickými onemocněními kloubů, páteře...**

Terapie je využívána u sportovců – před a po tréninku či závodu / naši účastníci poslední olympiády díky této terapii vyhodnotili naprosté snížení úrazovosti při nejnáročnějších závodech pro sportovce, dále má velké uplatnění v rehabilitačních centrech, nebo v masérských centrech – před masáží.

Při akutních problémech se dá problém zvládat často již citelně pro klienta – po prvním „ležení“, chronické stavy potřebují však delší čas a spolupráci klienta s terapeutem.

Další terapie:

– **Cévní terapie Bemer,**

– **Transdermální terapie,**

– **Detox** – pomocí živé řasy, bylinných směsí a jiné detoxikační postupy dle diagnózy.

– **Ženské a mužské zdraví** – speciální fyto-obklady TČM, bylinné čaje a produkty.

Pro každého něco:

– **pro děti** – abychom znali v růstu a vývoji jejich hladinu vitamínů, minerálů, případně potřebu úpravy jídelníčku

– **pro maminky** – odpočinek, nutriční poradenství, ženské zdraví, radostné kreativní večery, terapie spin, thermo terapie

– **pro sportovce** – poznat svůj zdravotní stav, poznání schopnost i revitalizace organismu po zátěži, jídelníček, spin terapie, znát možnosti termoterapie – pro výkon

– **pro manažery** – poznání, jakou hladinu stresu mám – na základě možnosti diagnostiky, která spočívá v jednorázovém EKG, se ukáže naše zátěž stresem a s pomocí následného vyhodnocení program nabízí volbu a možnost uskutečnit nápravu stavu tak, aby byl posilován imunitní systém, nervový systém, celkový návrat k harmonii a zdraví.

– **pro starší občany i případně dlouhodobě ležící,** nebo onkologické klienty – docházím s měřícím přístrojem a spinterapií – oblast Popovičky a Říčany – blízké okolí.

– **pro každého, kdo chce využít prevenci pro posílení organismu** – diagnostika, díky které se dá doplnit a očistit vše, co tělo zatěžuje, součástí je i naučení – sebeléčení.

– **přednášky** na téma: ženské zdraví, mužské zdraví, lékárníčka – bylinky pro zdraví, termoterapie, voda a její kvalita – pro krev a život

monika.ecerova@hotmail.com
607 042 542 – sms nejlépe



OAKS

PRAGUE

ZAPIŠTE SI DO DIÁŘE TERMÍN
LETOŠNÍHO DĚTSKÉHO DNE
V NEBŘENICÍCH.



INDIÁNSKÉ LÉTO

SOBOTA 5. ZÁŘÍ 2020
NEBŘENICE





Rozloučení s létem

**Sobota 12. září 2020
od 15.00 do 22.00 hodin**

Dětské hřiště Na Stádlech

Srdečně Vás zveme na tradiční rozloučení s uplynulým létem. Těšit se můžete na výborné pohoštění, milé sousedy i živou hudbu – k tanci a poslechu zahraje Kapela pod altánem.

Vstupné 100 Kč,
děti do 15 let mají vstup zdarma.

Těšíme se na Vás!
OÚ Popovičky a SDH Popovičky

**SBOR DOBROVOLNÝCH HASIČŮ POPOVIČKY
VÁS ZVE NA**

POSEZENÍ



U GRILOVANÉHO PRASÁTKA

**V SOBOTU 1. 8. 2020 OD 15:00
NA NÁVSI V CHOMUTOVICÍCH**



PROGRAM: ŽIVÁ HUDBA PANA ČÁPA



VSTUPNÉ: DOBROVOLNÉ



Kalendárium, aneb na co se můžeme těšit v roce 2020

1. 8. 2020	Posezení s hasiči u grilovaného prasátka
5. 9. 2020	Dětský den
12. 9. 2020	Rozloučení s létem
19. 9. 2020	Nohejbalový turnaj
10. 10. 2020	Špacír, procházka okolními obcemi
31. 10. 2020	Lampionový průvod
21. 11. 2020	Podzimní brigáda na úklid obcí
28. 11. 2020	Sousedské posezení
20. 12. 2020	Adventní setkání
24. 12. 2020	Štědrovečerní mše



NOHEJBALOVÝ TURNAJ o pohár starosty obce

19. ZÁŘÍ 2020
od 9.00 hodin

**Chomutovická náves – hřiště
Amatérská družstva 3 členná**

Přihlášky do 13. 9. 2020 Jaroslav Švehla ml.
Tel: 723 814 131 mail: jaroslav.svehla@gmail.com
Pořadatel: OÚ Popovičky & SDH Popovičky